

Machine Translated by Google

FINLUX

barevná televize

24-FHMG-5771



uživatelská příručka

HDMI[™]
HIGH-DEFINITION MULTIMEDIA INTERFACE

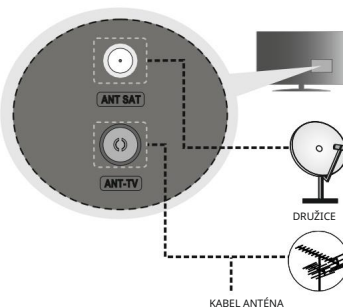
Příručka pro rychlý start

1 Do dálkového ovladače vložte baterie

Dálkový ovladač může mít šroub, který upevňuje kryt prostoru pro baterii na dálkovém ovladači (nebo se může nacházet v samostatné tašce). Odstraňte šroub, pokud byl kryt předtím našroubován. Potom odstraňte kryt prostoru pro baterie, abyste odkryli prostor pro baterie. Vložte dvě baterie 1,5 V velikosti AAA. Ujistěte se, že (+) a (-) označení souhlasí (dbejte na správnou polaritu). Nemíchejte staré a nové baterie. Vyměňujte pouze za stejný nebo ekvivalentní typ. Nasadte kryt zpět. Kryt, pokud existuje, opět zajistěte šroubem,

2 Připojte k televizoru anténu

ZADNÍ STRANA TELEVIZORU

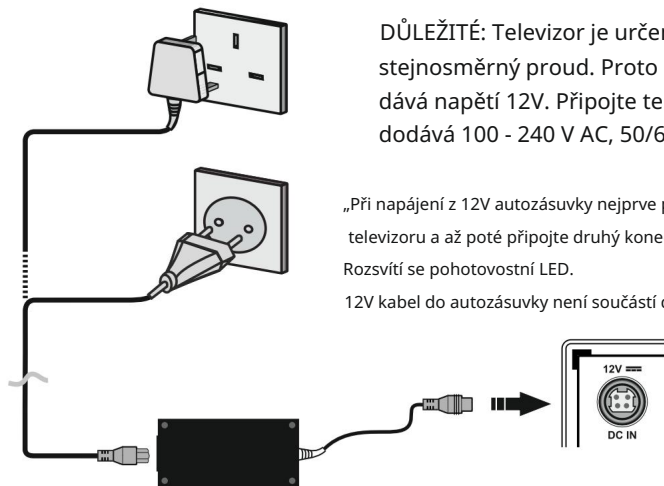


3 Zapojte adaptér do zásuvky

DŮLEŽITÉ: Televizor je určen k provozu na 12V DC stejnosměrný proud. Proto se používá adaptér, který dává napětí 12V. Připojte tento adaptér do sítě, která dodává 100 - 240 V AC, 50/60 Hz.

„Při napájení z 12V autozásuvky nejprve připojte kabel do zásuvky televizoru a až poté připojte druhý konec kabelu do zásuvky v autě. Rozsvítí se pohotovostní LED.“

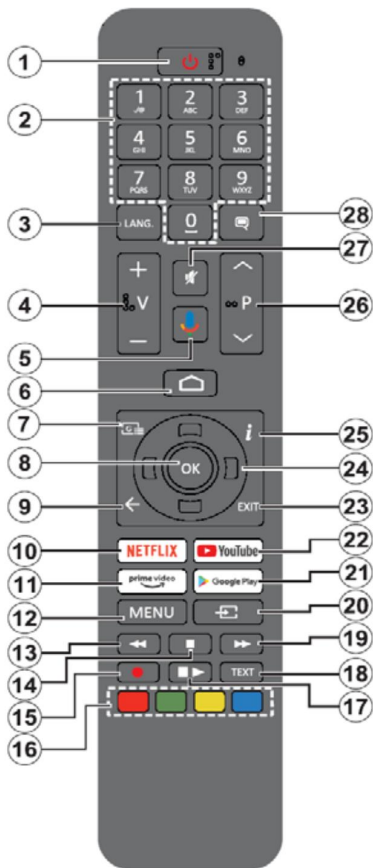
12V kabel do autozásuvky není součástí dodávky, lze dokoupit jako příslušenství.“



Dálkový ovladač RC45160

Spárování dálkového ovladače s televizorem

Při prvním zapnutí se před zahájením úvodního nastavení provede hledání příslušenství. Podle informací na obrazovce spárujte dálkové ovládání a další bezdrátové příslušenství s televizorem. Pro spárování dálkového ovladače, stiskněte a podržte tlačítko Source na přibližně 5-10 sekund a vyčkejte info o spárování. Stisknutím Exit ukončíte přidávání příslušenství a spustíte Průvodce úvodním nastavením.



- Standby (Pohotovostní režim): Zapíná/Vypíná TV
- Číselná tlačítka: Přepne kanál v režimu Live TV, zadá číslo nebo písmeno v textovém poli na obrazovce
- Jazyk: Zobrazuje a je-li k dispozici více možností mění jazyk zvukového doprovodu (Live TV)
- Hlasitost +/- : zesiluje / zeslabuje hlasitost
- Mikrofon: Aktivuje mikrofon na dálkovém ovladači
- Home : Otevře hlavní stranu Domovskou obrazovku
- Guide (Průvodce): Zobrazí elektronický programový průvodce z kanálů pozemního či satelitního vysílání.
- OK: Potvrzuje výběr, v Live TV zobrazí seznam kanálů.
- Zpět/Návrat: Vráťe se o krok zpět, zavře otevřená okna, v režimu Live TV zavře teletext.
- Netflix: Spustí aplikaci Netflix
- Prime Video : Spustí aplikace Prime Video
- Menu : V režimu Live TV zobrazí menu pro ladění kanálů televizního vysílání a ostatní možnosti pro nastavení televizoru. V režimech aplikací zobrazí menu dostupných nastavení televizoru (obraz, zvuk).
- Přetočit vzad: Přesun obrazu zpět u médií (filmy)
- Stop: Zastaví přehrávání média, ukončí nahrávání
- Nahrávání: Nahrává programy v režimu Live TV
- Barevná tlačítka: Funkce dle pokynů na obrazovce
- Pauza / Přehrát : Spustí přehrávání média, pozastavuje přehrávání média, spouští nahrávání s časovým posunem v režimu Live TV
- Text: Otevírá a zavírá teletext v režimu Live TV
- Přetočit vpřed: Posun obrazu vpřed u médií (filmy)
- Source (Zdroj): Zobrazí dostupné zdroje (vstupy)
- GooglePlay: Spustí aplikaci GooglePlay
- YouTube: Spustí aplikaci YouTube
- Exit : Ukončí zobrazení nabídky, přepne na Live TV
- Směrová tlačítka: Pohyb v menu, pohyb v EPG a další podle pokynů na obrazovce.
- Info: Zobrazuje informace o obsahu na obrazovce
- Program +/-: Přepnutí kanálů v režimu Live TV
- Mute (Ztlumit): Vypíná / zapíná zvuk TV
- Titlky: Zapíná / vypíná titlky (pokud jsou k dispozici)

Standby : Vypínání / zapínání televizoru

1) Stiskněte a podržte tlačítko Standby až se na obrazovce zobrazí nabídka vypnutí, nastavte na OK a poté stiskněte tlačítko OK. Televizor se vypne do pohotovostního režimu.

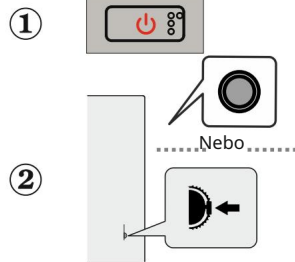
2) Krátkým stisknutím a uvolněním tlačítka Standby vypnete televizor do rychlého pohotovostního režimu nebo televizor zapnete.

4 Zapněte TV

Po zapojení napájecího kabelu do síťové zásuvky se televizor automaticky zapne. Pokud je televizor v pohotovostním režimu, rozsvítí se LED.

K zapnutí televizoru z pohotovostního režimu můžete zvolit jednu z možností;

1. Stiskněte tlačítko Pohotovostní režim na dálkovém ovladači.
2. Stiskněte střed ovládacího spínače na televizoru dovnitř.



5 Průvodce počátečním nastavením

Při prvním zapnutí se zobrazí zpráva „ Vítejte obrazovce. „ spolu s možnostmi výběru jazyka uvedenými na Vyberte požadovaný jazyk ze seznamu a pokračujte stisknutím tlačítka OK.

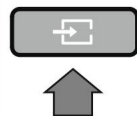
Postupujte podle pokynů na obrazovce a dokončete proces počátečního nastavení. Pomocí směrových tlačítek a tlačítka OK na dálkovém ovladači vyberte, nastavte, potvrďte a pokračujte.

Poznámka: Podrobní informace a pokyny k počátečnímu procesu nastavení naleznete v návodu k obsluze tohoto televizoru.

6 Změna vstupního zdroje

Chcete-li připojit zařízení k televizoru, před provedením jakékoli připojení zkontrolujte, zda televizor i zařízení jsou vypnuty. Pro připojení obou jednotek použijte vhodný kabel.

Jestliže jste zapojili všechna externí zařízení k vaší TV, můžete přepínat k různým zdrojům vstupů. Když jste v režimu Live TV, opakovaným stisknutím tlačítka Source (Zdroj) nebo směrových tlačítek a následným stisknutím tlačítka OK na dálkovém ovladači můžete přepínat na různé zdroje. Kromě toho můžete přepnout na požadovaný vstupní zdroj výběrem požadované možnosti v nabídce Vstupy na domovské obrazovce nebo v nabídce Možnosti televizoru > Zdroj v režimu Live TV.



7 Připojení televizoru k internetu

Přístup k internetu přes váš televizor získáte připojením k širokopásmovému systému. Abyste mohli využívat různý streamovaný obsah a internetové aplikace, musíte nakonfigurovat síťová nastavení. Tato nastavení lze konfigurovat v nabídce Síť a internet umístěné v nabídce Možnosti televizoru > Nastavení v režimu Live TV nebo v nabídce Nastavení na domovské obrazovce. Můžete také zvýraznit ikonu Connected/Disconnected (Odpojeno/Nepřipojeno) na Domovské obrazovce a stisknutím tlačítka OK otevřít tuto nabídku.

Bezdrátové připojení

Pro připojení televizoru k internetu prostřednictvím bezdrátové sítě LAN je nutný bezdrátový LAN modem / router. V nabídce Network and Internet (Síť a internet) zvýrazněte možnost Wi-Fi a stisknutím tlačítka OK povolte bezdrátové připojení. Zobrazí se dostupné sítě. K připojení k síti vyberte síť ze seznamu a stiskněte tlačítko OK. Pro připojení k vybrané síti můžete být vyzváni k zadání hesla v případě, že je síť chráněna heslem.



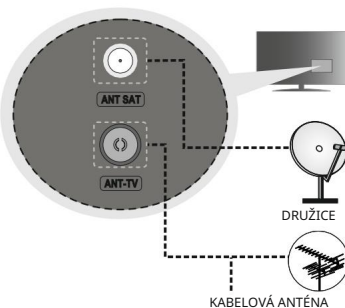
PRŮVODCE RYCHLOU INSTALACÍ

1 Vložení baterií do dálkového ovladače

Dálkové ovládání může mít šroub, který zajišťuje kryt bateriového prostoru (nebo může být v samostatném pouzdře). Pokud jste dříve odšroubovali kryt, odstraňte šroub. Poté sejměte kryt baterie a odkryjte přihrádku na baterie. Vložte dvě AAA velikost baterie 1,5V. Ujistěte se, že vkládáte baterie se správnou polaritou. Nekombinujte použité a nové baterie. Vyměňte pouze staré za stejný nebo ekvivalentní typ prvku! Vyměňte kryt. Zajistěte kryt šroubem, pokud existuje.

2 Připojte anténu k televizoru

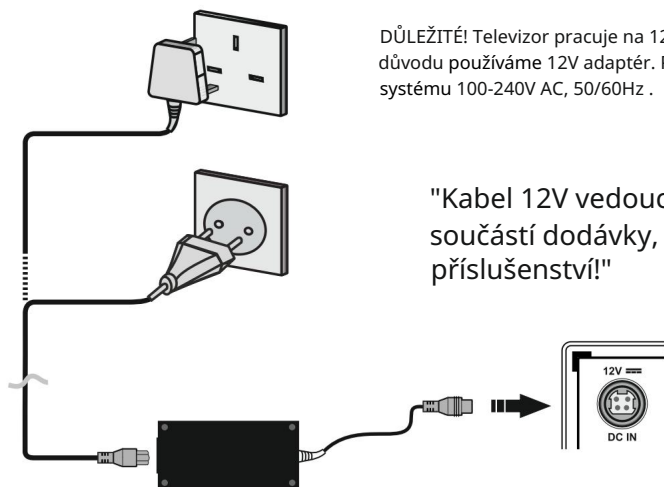
ZADNÍ ČÁST TELEVIZORU



3 Zapojte adaptér do zásuvky

DŮLEŽITÉ! Televizor pracuje na 12V DC zdroji. Z tohoto důvodu používáme 12V adaptér. Připojte tento adaptér k systému 100-240V AC, 50/60Hz .

"Kabel 12V vedoucí do autozásuvky není součástí dodávky, lze dokoupit jako příslušenství!"

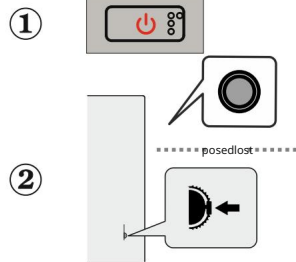


4 Zapněte televizor

Po připojení napájecího kabelu do síťové zásuvky se televizor automaticky zapne. Když je televizor v pohotovostním režimu, LED pohotovostního režimu svítí.

Chcete-li zapnout televizor také z pohotovostního režimu:

1. Stiskněte tlačítko Standby na dálkovém ovladači.
2. Stiskněte střed ovládacího spínače na TV.



5 Průvodce nastavením instalace

Při prvním zapnutí se zobrazí zpráva „Vítejte“ s možnostmi výběru jazyka uvedenými na obrazovce.

Vyberte požadovaný jazyk ze seznamu a stiskněte OK

tlačítko pro pokračování. Dokončete proces inicializace podle pokynů na obrazovce. Pomocí směrových tlačítek a tlačítka OK na dálkovém ovladači vyberte, potvrďte a pokračujte.

Poznámka: Podrobné informace a pokyny pro počáteční nastavení naleznete v uživatelské příručce k televizoru.

6 Změňte zdroj vstupu

Pokud chcete k televizoru připojit zařízení, nejprve se ujistěte, že jsou televizor i zařízení vypnuté. K propojení jednotek použijte vhodný kabel.

Pokud jste k televizoru připojili externí systémy, můžete přepínat na různé vstupní zdroje.

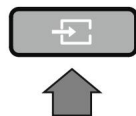
Opakovaně stiskněte tlačítko Zdroj

na dálkovém ovladači nebo použijte směrová tlačítka a stiskněte tlačítko OK pro přepnutí na

různé zdroje v režimu živého televizního vysílání. Kromě toho můžete přepnout na

požadovaný vstupní zdroj výběrem požadované možnosti v části Vstupy

na domovské obrazovce nebo z nabídky TV možnosti > Zdroj v režimu živého televizního vysílání.



7 Připojte televizor k internetu

Připojením k širokopásmovému systému můžete také přistupovat k internetu z televizoru. Chcete-li získat přístup k různému obsahu streamovaných médií a internetovým aplikacím, musíte nakonfigurovat nastavení sítě. Nastavení

lze konfigurovat z nabídky Síť a internet v nabídce Možnosti TV>

Nabídka Nastavení v režimu Živé televizní vysílání nebo z

nabídky Nastavení na domovské obrazovce. Můžete také zvýraznit Connected/Not Connected na domovské obrazovce a poté stisknutím OK vstoupit do nabídky .

Bezdrátové připojení

K připojení televizoru k bezdrátové síti LAN je vyžadován modem/ router bezdrátové sítě LAN. Zvýrazněte Wi-Fi v nabídce Síť a Internet a stisknutím tlačítka OK povolte bezdrátové připojení. Zobrazí se seznam dostupných sítí. Vyberte síť ze seznamu a stiskněte OK pro připojení. Pokud je síť chráněna heslem, může být vyžadováno zadání hesla pro připojení k vybrané síti.



Rychlý návod

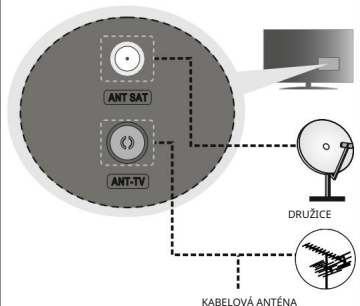
1 Vložte baterie do dálkového ovladače

Dálkový ovladač může mít šroub zajišťující kryt prostoru pro baterie (nebo může být v samostatném sáčku). Odšroubujte šroub, pokud byl kryt předtím přišroubován.

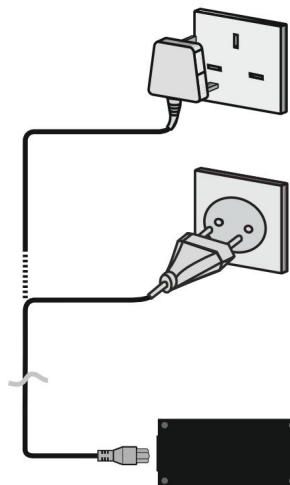
Poté sejměte kryt bateriového prostoru. Vložte dvě 1,5V AAA baterie. Ujistěte se, že + a - směřují správným směrem. Nekombinujte staré a nové baterie. Baterie by měly být vyměněny za jiné stejného nebo ekvivalentního typu. Znovu nasadte kryt. Poté kryt opět zajistěte šroubem.

2 Připojte anténu k televizoru

ZADNÍ ČÁST TELEVIZORU

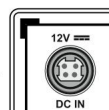


3 Zapojte napájecí adaptér do elektrické zásuvky



DŮLEŽITÉ: Tento televizor je navržen pro provoz na 12V DC napájení. K tomuto účelu slouží 12V DC zdroj. Připojte napájecí zdroj k síťovému zdroji 100-240 VAC, 50/60 Hz.

"12V kabel do autozásuvky není součástí dodávky, lze dokoupit jako příslušenství!"

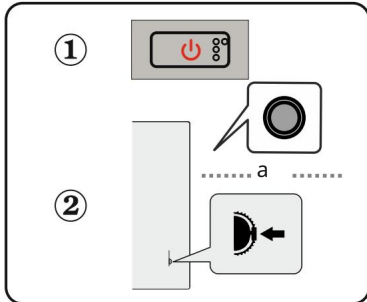


4 Zapněte televizor

Po připojení napájecího kabelu do zásuvky se televizor automaticky zapne. Pokud je televizor v pohotovostním režimu, LED pohotovostního režimu se rozsvítí.

Chcete-li zapnout televizor, když je v pohotovostním režimu, buď;

1. Stiskněte tlačítko Standby na dálkovém ovladači.
2. Stiskněte střed ovládacího spínače na TV.



5 Průvodce počátečním nastavením

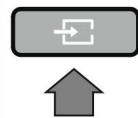
Když jej zapnete poprvé, na obrazovce se objeví zpráva „Vítejte“ spolu s možnostmi výběru jazyka. Vyberte požadovaný jazyk ze seznamu a pokračujte stisknutím OK. Dokončete počáteční nastavení podle pokynů na obrazovce. Pro výběr, nastavení, potvrzení a pokračování použijte směrová tlačítka a tlačítko OK na dálkovém ovladači.

Poznámka: Podrobné pokyny k počátečnímu nastavení naleznete v uživatelské příručce vašeho televizoru.

6 Změňte zdroj vstupu

Pokud chcete zařízení připojit k televizoru, nejprve se ujistěte, že jsou zařízení i televizor vypnuté. K propojení obou zařízení použijte správný kabel.

Jakmile jsou k televizoru připojeny externí systémy, lze jej přepnout na různé vstupní zdroje. Opakovaně stiskněte tlačítko Source (Zdroj) na dálkovém ovladači nebo použijte směrová tlačítka a poté stiskněte tlačítko OK pro přepnutí na jiné zdroje v režimu Live TV. Kromě toho můžete přepnout na požadovaný vstupní zdroj výběrem požadované možnosti z nabídky Vstupy na domovské obrazovce nebo z nabídky TV Options>Source v režimu Live TV.



7 Připojte svůj televizor k internetu

Připojením k širokopásmovému systému můžete prostřednictvím televizoru přistupovat k internetu. Chcete-li využívat různé streamované obsahy a online aplikace, je nutné nakonfigurovat nastavení sítě. Tato nastavení lze konfigurovat z nabídky Síť a internet, která se nachází v části Možnosti TV>Nastavení v režimu TV, nebo z nabídky Nastavení na domovské obrazovce. Můžete také zvýraznit ikonu Připojeno/Odpojeno na domovské obrazovce a stisknutím tlačítka OK vstoupit do této nabídky.

Bezdrátové připojení

K připojení televizoru k bezdrátové síti LAN je vyžadován bezdrátový LAN modem/router.

Zvýrazněte Wi-Fi v nabídce Síť a internet a stisknutím tlačítka OK zapněte bezdrátové připojení. Zobrazí se seznam dostupných sítí. Zvýrazněte svou síť v seznamu a stiskněte OK pro připojení. V případě, že je síť chráněna heslem, můžete být požádáni o zadání hesla pro připojení k vybrané síti.



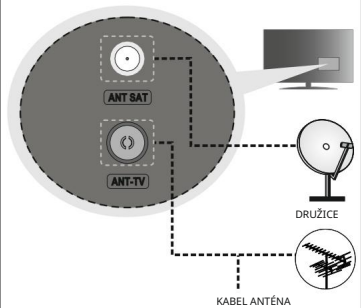
Příručka pro rychlý start

1 Vložte baterie do dálkového ovladače

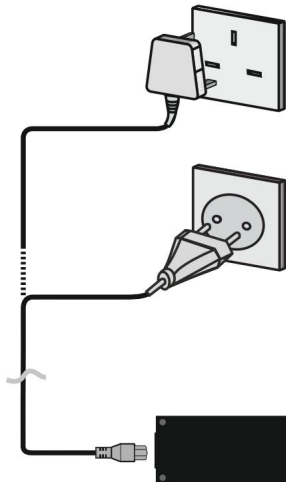
Dálkový ovladač může mít šroub, který upevňuje kryt prostoru pro baterii na dálkovém ovladači (nebo se může nacházet v samostatné tašce). Odstraňte šroub, pokud byl kryt předtím našroubován. Potom odstraňte kryt prostoru pro baterie, abyste odkryli prostor pro baterie. Vložte dvě baterie 1,5V velikosti AAA. Ujistěte se, že (+) a (-) označení souhlasí (dbejte na správnou polaritu). Nemíchejte staré a nové baterie. Vyměňujte pouze za stejný nebo ekvivalentní typ. Umístěte kryt zpět. Kryt, pokud existuje, opět zajistěte šroubem.

2 Připojte anténu k vašemu TV

ZADNÍ STRANA TELEVIZORA

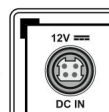


3 Připojte adaptér ke zdroji napětí



DŮLEŽITÉ: Televizor je určen k provozu na 12V DC stejnosměrný proud. Z tohoto důvodu se používá adaptér, který poskytuje napětí 12V. Připojte tento adaptér k systému, který dodává 100-240V AC, 50/60Hz.

"12V kabel do autozásuvky není součástí dodávky, lze jej dokoupit jako příslušenství!"

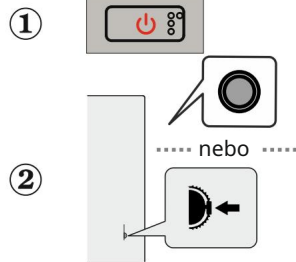


4 Zapněte televizor

Po připojení napájecího kabelu do síťové zásuvky se televizor automaticky zapne. Pokud je televizor v pohotovostním režimu, rozsvítí se LED dioda pohotovostního režimu.

Zapnutí televizoru z pohotovostního režimu;

1. Stiskněte tlačítko Standby na dálkovém ovladači.
2. Stiskněte střed ovládacího spínače na televizoru.



5 Průvodce úvodním nastavením

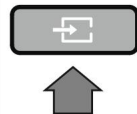
Při prvním zapnutí se zobrazí zpráva „Vítejte spolu s možnostmi výběru jazyka uvedenými na obrazovce. Vyberte požadovaný jazyk ze seznamu a pokračujte stiskem OK. Podle pokynů na obrazovce dokončete proces úvodního nastavení. Pro výběr, nastavení, potvrzení a pokračování použijte šipky a tlačítko OK na dálkovém ovládacím přístroji.“

Poznámka: Podrobnější informace a pokyny týkající se procesu počátečního nastavení naleznete v Plánování pro sestavení tohoto televizoru.

6 Změna vstupního zdroje

Chcete-li připojit zařízení k televizoru zkontrolujte, zda jsou televizor i zařízení před provedením jakéhokoli připojení vypnuté. Propojte dvě jednotky pomocí vhodného kabelu.

Jakmile jste připojili k televizoru externí systémy, lze přepínat mezi zdroji vstupu. Chcete-li přepínat mezi různými zdroji v režimu Live TV, opakovaně stiskněte tlačítko Source (Zdroj) na dálkovém ovladači nebo použijte šipky a potom stiskněte tlačítko OK. Kromě toho můžete přepnout na požadovaný vstupní zdroj výběrem požadované možnosti z nabídky Vstupy na domovské obrazovce nebo nabídky Možnosti TV >Zdroj v režimu živého televizního vysílání.



7 Připojení televizoru k internetu

Prostřednictvím svého televizoru můžete získat přístup k internetu připojením k širokopásmovému systému. Abyste si mohli vychutnat množství streamovaného obsahu a internetových aplikací, je třeba nakonfigurovat síťová nastavení. Tato nastavení lze nakonfigurovat z nabídky Internet a síť která se nachází v nabídce Možnosti TV >Nastavení v režimu živého televizního vysílání nebo v nabídce Nastavení na domovské obrazovce. Do nabídky můžete vstoupit také zvýrazněním ikony Připojeno/Odpojeno na domovské obrazovce a stisknutím tlačítka OK.

Bezdrátové připojení

Pro připojení televizoru k internetu pomocí bezdrátové sítě LAN je zapotřebí modem / směrovač bezdrátové sítě LAN. Zvýrazněte možnost Wi-Fi v nabídce Síť a internet a stisknutím tlačítka OK aktivujte bezdrátové připojení. Zobrazí se seznam dostupných sítí.

Zvýrazněte síť ze seznamu a pro připojení stiskněte OK. V případě, že je síť chráněna heslem, může se zobrazit výzva k zadání hesla k připojení k vybrané síti.





50682830

Obsah

Bezpečná informace.....	2	Zvuk	33
Včetně příslušenství	4	Obrázek	35
Funkce.....	4	Podtitul.....	35
Instalace stojanu a montáž na stěnu	4	Podporovaná rozlišení DVI	36
Připojení antény	5	Specifikace.....	37
Zapnutí/vypnutí televizoru.....	7	Licence.....	39
Ovládání a ovládání televizoru.....	7	Informace o likvidaci	39
Dálkové ovládání.....	9		
Průvodce počátečním nastavením	10		
Domů Obrazovka	12		
Obsah nabídky režimu živého televizního vysílání	13		
Kanály	13		
Možnosti televizoru.....	13		
Záznam	14		
Nastavení	15		
Síť a internet	15		
Kanál	15		
Účty a přihlášení	18		
Aplikace ..	18		
Předvolby zařízení	19		
Dálkové ovladače a příslušenství.....	23		
Seznam kanálů	23		
Průvodce programem.....	24		
Připojení k internetu.....	24		
Multimediální přehrávač.....	25		
Z připojení USB.....	26		
Funkce automatického přehrávání z USB.....	27		
Nahrávání na USB	27		
Okamžité nahrávání	27		
Sledování nahraných programů	27		
Nahrávání s časovým posunem..	27		
Formát disku	28		
Seznam rozvrhů	28		
CEC	28		
Google Cast	28		
HBTV System	29		
Rychlé hledání v pohotovostním režimu	29		
Aktualizace softwaru	29		
Odstraňování problémů a tipy	29		
Typické režimy zobrazení na vstupu VGA	31		
Kompatibilita signálu AV a HDMI.....	31		
Podporované formáty souborů pro režim USB	32		
Video dekodér	32		
Video kodér	33		

Bezpečná informace



V extrémním počasí (bouřky, blesky) a dlouhé době nečinnosti (cesta na dovolenou) odpojte televizor od sítě.

Síťová zástrčka se používá k odpojení televizoru od sítě, a proto musí zůstat snadno přístupná. Pokud televizor není elektricky odpojen od elektrické sítě, zařízení bude stále odebírat proud ve všech situacích, i když je televizor v pohotovostním režimu nebo je vypnutý.

Poznámka: Při ovládání souvisejících funkcí postupujte podle pokynů na obrazovce.

DŮLEŽITÉ - Před instalací nebo uvedením do provozu si prosím důkladně přečtěte tyto pokyny

! VAROVÁNÍ: Toto zařízení je určeno k použití osobami (včetně dětí), které jsou schopné/zkušené obsluhovat takové zařízení bez dozoru, pokud jim nebyl poskytnut dohled nebo nebyly poučeny o používání zařízení osobou odpovědnou za jejich bezpečnost.

- Používejte tento televizor v nadmořské výšce méně než 5 000 metrů nad mořem, na suchých místech a v oblastech s mírným nebo tropickým podnebím.
- Televizor je určen pro domácí a podobné vnitřní použití, ale lze jej používat i na veřejných místech. • Z důvodu větrání ponechte kolem televizoru alespoň 5 cm volného prostoru.




- Větrání by nemělo být bráněno zakrýváním nebo blokováním větracích otvorů předměty, jako jsou noviny, ubrusy, závěsy atd.
- Napájecí kabel/zástrčka by měla být snadno přístupná. Nepokládejte televizor, nábytek atd. na napájecí kabel. Poškozený napájecí kabel/zástrčka může způsobit požár nebo úraz elektrickým proudem. Síťový kabel držte za zástrčku, neodpojujte televizor taháním za napájecí kabel. Nikdy se nedotýkejte napájecího kabelu/zástrčky mokřima rukama, protože by mohlo dojít ke zkratu nebo úrazu elektrickým proudem. Nikdy nedělejte na napájecím kabelu uzel ani jej nesvazujte s jinými kabely. Pokud je poškozen, musí být vyměněn, to by měl provádět pouze kvalifikovaný personál.
- Nevystavujte televizor kapajícím nebo stříkajícím kapalinám a nepokládejte předměty naplněné tekutinami, jako jsou vázy, šálky atd. na nebo nad televizor (např. na police nad televizorem).

- Nevystavujte televizor přímému slunečnímu záření ani neumísťte na televizor nebo do jeho blízkosti otevřený oheň, jako jsou zapálené svíčky.
- Do blízkosti televizoru neumísťte žádné zdroje tepla, jako jsou elektrické ohříváče, radiátory atd.
- Nepokládejte televizor na podlahu nebo na nakloněné povrchy.
- Abyste předešli nebezpečí udušení, uchovávejte plastové sáčky mimo dosah kojenců, dětí a domácích zvířat.
- Opatrně připevňte stojan k televizoru. Pokud je stojan opatřen šrouby, pevně je utáhněte, aby se televizor nepřevrátil. Šrouby příliš neutahujte a správně namontujte gumy stojanu.
- Nevhazujte baterie do ohně nebo s nebezpečnými nebo hořlavými materiály.
- Tento televizor je určen pro mobilní použití ve vozidlech, jako jsou karavany, obytné vozy, lodě atd. Nikdy by však neměl být instalován v žádné poloze, kde by mohl být viditelný pro řidiče nebo kde by mohl narušovat bezpečný provoz vozidla.

VAROVÁNÍ

- Dodávaný AC adaptér je určen pouze pro použití s výrobkem, nepoužívejte jej k žádnému jinému účelu.
- Baterie nesmí být vystaveny nadměrnému teplu, jako je sluneční záření, oheň a podobně.
- Nadměrný akustický tlak ze sluchátek může způsobit ztrátu sluchu.

PŘEDEVŠÍM - NIKDY nenechte nikoho, zejména děti, tlačit nebo narážet na obrazovku, strkat cokoliv do otvorů, štěrbin nebo jiných otvorů v televizoru.

 Pozor	Riziko vážného zranění nebo smrti
 Nebezpečí úrazu elektrickým proudem	Riziko nebezpečného napětí
 Údržba	Důležitá součást údržby

Označení na Produktu

Následující symboly jsou na výrobku použity jako označení pro omezení a bezpečnostní opatření a bezpečnostní pokyny. V případě, že výrobek nese pouze související označení, je třeba vztít v úvahu každé vysvětlení. Z bezpečnostních důvodů si tyto informace poznamenejte.



Zařízení třídy II: Tento spotřebič je navržen tak, aby nevyžadoval bezpečnostní připojení k elektrickému uzemnění.



Nebezpečná svorka pod napětím: Označené svorky jsou za normálních provozních podmínek nebezpečné pod napětím.



Pozor, viz Návod k obsluze: Označené oblasti obsahují mincové nebo knoflíkové baterie vyměnitelné uživatelem.



Laserový produkt třídy 1: Tento produkt obsahuje laserový zdroj třídy 1, který je bezpečný za rozumně předvídatelných provozních podmínek.

VAROVÁNÍ

Baterii nepožívejte, nebezpečí chemického popálení
Tento výrobek nebo příslušenství dodávané s výrobkem může obsahovat knoflíkovou/knoflíkovou baterii. Pokud mince/spolkne knoflíkovou baterii, může způsobit vážné vnitřní popáleniny během pouhých 2 hodin a může vést ke smrti. Nové a použité baterie uchovávejte mimo dosah dětí. Pokud nelze přihrádku na baterie bezpečně zavřít, přestaňte výrobek používat a uchovávejte jej mimo dosah dětí. Pokud si myslíte, že mohly být baterie spolknuty nebo umístěny do jakékoli části těla, okamžitě vyhledejte lékařskou pomoc.

Televizor může spadnout a způsobit vážné zranění nebo smrt. Mnoha zraněním, zejména u dětí, lze předejít jednoduchými opatřeními, jako jsou:

- VŽDY používejte skříňky nebo stojany nebo způsoby montáže doporučené výrobcem televizoru.
- VŽDY používejte nábytek, který bezpečně unese televizní sada.
- VŽDY zajistěte, aby televizor nepřesahoval přes okraj nosného nábytku.
- VŽDY poučte děti o nebezpečích lezení na nábytek, aby dosáhly na televizor nebo jeho ovládací prvky.
- Šňůry a kabely připojené k televizoru VŽDY vedte tak, aby o ně nebylo možné zakopnout, zatáhnout nebo uchopit.
- NIKDY neumistujte televizor na nestabilní místo.
- NIKDY neumistujte televizor na vysoký nábytek (např. skříně nebo knihovny), aniž byste nábytek i televizor ukotvili na vhodnou podpěru.

- NIKDY nepokládejte televizor na látku nebo jiné materiály, které se mohou nacházet mezi televizorem a podstavným nábytkem.
- NIKDY nepokládejte předměty, které by mohly svádět děti k lezení, jako jsou hračky a dálkové ovladače, na horní část televizoru nebo nábytek, na kterém je televizor umístěn.
- Zařízení je vhodné pouze pro montáž ve výškách 2 m.

Pokud bude stávající televizor ponechán a přemístěn, měly by být uplatněny stejné úvahy jako výše.

Přístroje připojené k ochrannému uzemnění instalace budovy přes přípojku MAINS nebo přes jiný přístroj s připojením k ochrannému uzemnění – a k televiznímu rozvodu pomocí koaxiálního kabelu, mohou za určitých okolností představovat nebezpečí požáru. Připojení k televiznímu distribučnímu systému proto musí být zajištěno prostřednictvím zařízení poskytujícího elektrickou izolaci pod určitým frekvenčním rozsahem (galvanický oddělovač).

VAROVÁNÍ PŘI MONTÁŽI NA STĚNU

- Před montáží televizoru na stěnu si přečtěte pokyny.
- Sada pro montáž na stěnu je volitelná. Pokud není součástí dodávky televizoru, můžete jej získat od místního prodejce.
- Neinstalujte televizor na strop nebo nakloněný stěna.
- Použijte předepsané šrouby pro montáž na stěnu a další příslušenství.
- Pevně utáhněte šrouby pro montáž na stěnu, aby televizor nespadol. Šrouby příliš neutahujte.

Obrázky a ilustrace v tomto návodu k obsluze jsou pouze informativní a mohou se lišit od skutečného vzhledu produktu.

Design a specifikace produktu se mohou změnit bez upozornění.

Úvod

Děkujeme, že jste si vybrali náš produkt. Brzy si budete užívat svůj nový televizor. Přečtěte si prosím pozorně tyto pokyny. Obsahují důležité informace, které vám pomohou získat z vašeho televizoru to nejlepší a zajistí bezpečnou a správnou instalaci a provoz.

Příslušenství v ceně

- Dálkové ovládání
- Baterie: 2 x AAA
- Operativní instrukce
- Rychlý návod
- Vstupní napájecí adaptér DC 12 V

Funkce

- Dálkově ovládaný barevný televizor
- Operační systém AndroidTM
- Google Cast
- Hlasové vyhledávání (volitelné)
- Plně integrovaná digitální pozemní/kabelová/satelitní TV (DVB-T-T2/C/S2)
- Vstupy HDMI pro připojení dalších zařízení pomocí HDMI zásuvky
- USB vstup
- Kompozitní vstupy pro externí zařízení (jako jsou DVD přehrávače, PVR, videohry atd.)
- Stereofonní zvukový systém
- Teletext
- Připojení sluchátek
- Automatický programovací systém
- Ruční ladění
- Časovač vypnutí
 - Časovač zapnutí/vypnutí
 - Časovač vypnutí
- Funkce vypnutí obrazu
- Bez signálu funkce automatického vypnutí
- Vstup VGA
- Vestavěná podpora WLAN 802.11 a/b/g/n/ac
- HbbTV

Vysoký dynamický rozsah (HDR) / Hybrid Log-Gamma (HLG)

Pomocí této funkce může televizor reprodukovat větší dynamický rozsah jasu zachycením a následným zkombinováním několika různých expozičních HDR/HLG slibuje lepší kvalitu obrazu díky jasnějším, realističtějším zvýrazněním, realističtějším barvám a dalším vylepšením. Poskytuje vzhled, kterého filmaři zamýšleli dosáhnout, a zobrazuje skryté oblasti tmavých stínů a slunečního světla s plnou čistotou, barvami a detaily. Obsah HDR/HLG je podporován prostřednictvím nativních a tržních aplikací, HDMI, USB vstupu a přes DVB-S vysílání. Když je vstupní zdroj nastaven na příslušný vstup HDMI, stiskněte tlačítko Nabídka a nastavte možnost Verze HDMI EDID v nabídce Možnosti TV>Nastavení>Předvolby zařízení>Vstupy jako EDID 2.1 nebo Auto EDID, abyste mohli sledovat obsah HDR/HLG, pokud obsah HDR/HLG je přijímán prostřednictvím vstupu HDMI. Zdrojové zařízení by v tomto případě také mělo být kompatibilní alespoň s HDMI 2.0a.

Instalace stojanu & Montáž na stěnu

Montáž / sejmутí podstavce

Příprava

Vyjměte podstavec(y) a televizor z obalu a položte televizor na pracovní stůl panelem obrazovky dolů na čistou a měkkou látku (přikrývku atd.).

- Použijte plochý a pevný stůl větší než televizor.
- Nedržte část panelu obrazovky.
- Dbejte na to, abyste nepoškrábali nebo nerozbili televizor.

Sestavení podstavce

1. Umístěte podstavec(y) na montážní vzor(y) na zadní straně televizoru.
2. Vložte dodané šrouby a jemně je utáhněte, dokud není podstavec (podstavec) správně namontován.

Odstranění podstavce z televizoru

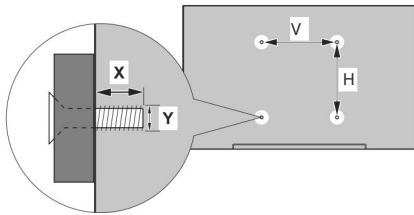
Při použití nástěnného držáku nebo při přebalování televizoru nezapomeňte odstranit podstavec následujícím způsobem.

- Položte televizor na pracovní stůl panelem obrazovky dolů na čistý a měkký hadřík. Nechte podstavec(y) vyčnívající přes okraj povrchu.
- Odšroubujte šrouby, které upevňují podstavec(y).
- Odstraňte podstavec(y).

Při použití nástěnného držáku

Váš televizor je také připraven pro nástěnný držák kompatibilní se standardem VESA. Pokud není dodán s televizorem, obraťte se na místního prodejce a zakupte doporučený držák pro montáž na stěnu.

Otvory a rozměry pro instalaci nástěnného držáku;



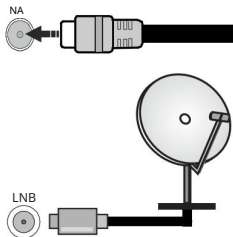
MĚŘENÍ VESA MONTÁŽ NA STĚNU

Vzor díry	V	H
Rozměry (mm)	75	75
Velikosti šroubů		
Délka (X)	min. (mm)	5
	max. (mm)	8
vlákno (Y)	M4	

Připojení antény

Zapojte anténní nebo kabelovou TV zástrčku do anténního vstupu (ANT) nebo satelitní zástrčku do satelitního vstupu (LNB) umístěného na zadní straně TV.

Zadní strana televizoru



Pokud chcete k televizoru připojit zařízení, ujistěte se, že jsou televizor i zařízení před jakýmkoli připojením vypnuté. Po dokončení připojení můžete jednotky zapnout a používat je.

Další připojení



Pokud chcete k televizoru připojit zařízení, ujistěte se, že jsou televizor i zařízení před jakýmkoli připojením vypnuté. Po dokončení připojení můžete jednotky zapnout a používat je.

Konektor	Typ	Kabely	přístroj
	HDMI Spojení (zadní a boční)		
	VGA Spojení (zadní)		
AUDIO IN VGA Zvuk 	Spojení (zadní)	 Audio kabel VGA	
SPDIF 	SPDIF (Koaxiální výstup) Spojení (zadní)		
KOMPOZITNÍ 	Kompozitní (Audio/Video) Spojení (zadní)	 Audio Video kabel	
SLUCHÁTKA 	Sluchátka Spojení (boční)		
	USB Spojení (boční)		
	TAM Spojení (boční)		
	12V DC Spojení (zadní)	Vstup DC 12V	

Chcete-li povolit zvuk VGA, budete muset pro připojení zvuku použít zadní zvukové vstupy se zvukovým kabelem VGA. Při použití sady pro montáž na stěnu (pokud není součástí dodávky, obraťte se na svého prodejce, aby ji zakoupil), doporučujeme před montáží na stěnu zapojit všechny kabely do zadní části televizoru. Modul CI vložte nebo vyjměte pouze tehdy, když je TV VYPNUTÁ. Měli byste se podívat na

manuál pro podrobnosti o nastavení. Vstupy USB na televizoru podporují zařízení až do 500 mA. Připojení zařízení, která mají aktuální hodnotu proud nad 500 mA může poškodit váš televizor. Při připojování zařízení pomocí kabelu HDMI k televizoru, abyste zaručili dostatečnou odolnost proti parazitnímu frekvenčnímu záření a bezproblémový přenos signálů s vysokým rozlišením, musíte použít vysokorychlostní stíněný (vysoce kvalitní) kabel HDMI s ferity.

Zapnutí/vypnutí televizoru

Připojte napájení

DŮLEŽITÉ: Televizor je navržen pro provoz se stejnosměrným napětím 12 V. K tomu se používá adaptér, který dává napětí 12 V.

Po vybalení nechte televizor dosáhnout pokojové teploty, než jej připojíte k elektrické síti.

Připojte dodaný adaptér k systému, který dodává 100-240V AC, 50/60Hz. Televizor se automaticky zapne.

Chcete-li dodávat energii přes zásuvku zapalovače cigaret ve vašem vozidle, zapojte jeden konec kabelu adaptéru do zapalovače cigaret (zástrčka do auta - lze zakoupit samostatně, pokud není součástí televizoru) do zásuvky ve vozidle a druhý konec kabelu adaptéru do zdířky DC 12V na zadní straně televizoru.

Ujistěte se, že je připojení správně uzemněno

Pomocí přiloženého napájecího kabelu propojte zemnicí svorku AC adaptéru se zemnicí svorkou na elektrické zásuvce. Pokud dodaná zástrčka nepasuje do vaší zásuvky, poraďte se s elektrikářem o výměně zastaralé zásuvky.



Určitě připojte zemnicí vodič.

Pro zapnutí televizoru z pohotovostního režimu

Pokud je televizor v pohotovostním režimu, LED pohotovostního režimu se rozsvítí. Chcete-li zapnout televizor z pohotovostního režimu:

- Stiskněte tlačítko Standby na dálkovém ovladači.
- Stiskněte střed ovládacího spínače na vstupu TV.

Poté se televizor zapne.

Pro přepnutí televizoru do pohotovostního režimu

Televizor nelze přepnout do pohotovostního režimu pomocí ovládacího spínače. Stiskněte a podržte tlačítko Standby na dálkovém ovladači. Na obrazovce se objeví dialog pro vypnutí. Zvýrazněte OK a stiskněte tlačítko OK. Televizor se přepne do pohotovostního režimu.

Pro vypnutí televizoru

Chcete-li televizor úplně vypnout, odpojte napájecí adaptér ze síťové zásuvky.

Rychlý pohotovostní režim

Chcete-li televizor přepnout do rychlého pohotovostního režimu;

- Stiskněte tlačítko Standby na dálkovém ovladači.

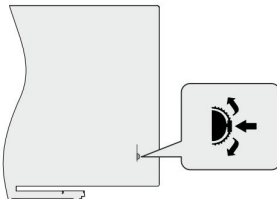
Dalším stisknutím se vrátíte do provozního režimu.

- Stiskněte střed ovládacího spínače na vstupu TV.

Dalším stisknutím se vrátíte do provozního režimu.

Váš televizor nadále funguje ve stavu rychlého pohotovostního režimu, protože pravidelně kontroluje aktualizace. Nejedná se o poruchu, splňuje požadavky na spotřebu energie. Chcete-li minimalizovat spotřebu energie, přepněte televizor do pohotovostního režimu, jak je vysvětleno výše.

Ovládání a ovládací TV



Ovládací spínač umožňuje ovládat funkce programu a rychlého pohotovostního režimu televizoru.

Poznámka: Poloha ovládacího spínače se může lišit v závislosti na modelu.

Změna kanálů v režimu živého televizního vysílání: Stiskněte střed ovládacího spínače, na obrazovce se zobrazí informační pruh. Procházejte uložené kanály stisknutím ovládacího spínače nahoru nebo dolů.

Vypnutí televizoru (Rychlý pohotovostní režim): Stiskněte střed ovládacího spínače a podržte jej stisknutý několik sekund, televizor se přepne do rychlého pohotovostního režimu.

Vypnutí televizoru (pohotovostní režim): Televizor nelze přepnout do pohotovostního režimu pomocí ovládacího spínače.

Zapnutí televizoru: Stiskněte střed ovládacího spínače, televizor se zapne.

Poznámka: Nabídka nastavení živého televizního vysílání OSD v režimu živého televizního vysílání nelze zobrazit pomocí ovládacího spínače.

Ovládání pomocí dálkového ovladače

Stisknutím tlačítka Nabídka na dálkovém ovladači zobrazíte nabídku nastavení živého televizního vysílání v režimu živého televizního vysílání. Stisknutím tlačítka Domů zobrazíte nebo se vrátíte na domovskou obrazovku Android TV. Pomocí směrových tlačítek přesuňte zaměření, pokračujte, upravte některá nastavení a stisknutím tlačítka OK proveďte výběr, abyste mohli provést změny, nastavit své preference, vstoupit do podnabídky, spustit aplikaci atd. Stisknutím Zpět/Návrat se vrátíte na předchozí obrazovku nabídky.

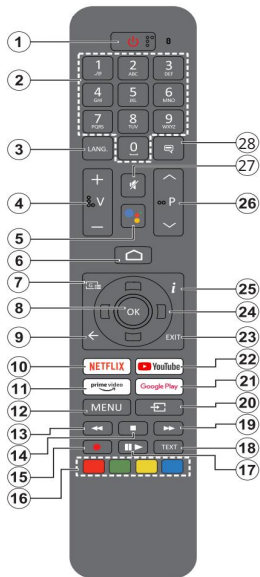
Výběr vstupu

Jakmile připojíte externí systémy k televizoru, můžete přepínat na různé vstupní zdroje. Stiskněte tlačítko Source na dálkovém ovladači po sobě nebo použijte směrová tlačítka a poté stiskněte OK tlačítko pro přepnutí na různé zdroje. Nebo vstupte do nabídky Vstupy na domovské obrazovce, vyberte požadovaný zdroj ze seznamu a stiskněte OK.

Změna kanálů a hlasitosti

Hlasitost můžete upravit pomocí tlačítek Volume +/- a změnit kanál v režimu Live TV pomocí tlačítek Program +/- na dálkovém ovládní.

Dálkové ovládání



Vložení baterií do dálkového ovladače

Dálkové ovládání může mít šroub, který připevňuje kryt prostoru pro baterie k dálkovému ovládání (nebo může být v samostatném sáčku). Odstraňte šroub, pokud byl kryt dříve přišroubován. Poté sejměte kryt přihrádky na baterie a odkryjte přihrádku na baterie.

Vložte dvě 1,5V baterie velikosti AAA . Ujistěte se, že se znaménka (+) a (-) shodují (dodržte správnou polaritu). Nekombinujte staré a nové baterie. Vyměňte pouze za stejný nebo ekvivalentní typ. Nasaďte kryt zpět. Kryt opět zajistěte šroubem, pokud existuje.

Pro spárování dálkového ovladače s televizorem

Při prvním zapnutí televizoru bude po spuštění úvodního nastavení provedeno vyhledávání příslušenství. V tuto chvíli budete muset spárovat dálkové ovládání s televizorem.

Stiskněte a podržte tlačítko **Source** na dálkovém ovládání, dokud nezačne blikat LED dioda na dálkovém ovladači, poté tlačítko **Source** uvolněte . To znamená, že dálkové ovládání je v režimu párování.

Nyní budete čekat, až televizor najde váš ovladač. Vyberte název dálkového ovladače a stiskněte tlačítko **OK** , jakmile se objeví na obrazovce televizoru.

Když je proces párování úspěšný, LED na dálkovém ovládání zhasne. Pokud se proces párování nezdaří, ovladač po 30 sekundách přejde do režimu spánku.

Chcete-li ovladač spárovat později, přejděte do nabídky **Nastavení** a zvýrazněte **Dálkové ovladače a příslušenství** a stiskněte **OK** pro zahájení vyhledávání příslušenství.

1. Pohotovostní režim: Rychlý pohotovostní režim / Pohotovostní režim / Zapnuto
2. Číselná tlačítka: Přepíná kanál v živém televizním vysílání režimu, zadá číslo do textového pole na obrazovce
3. Jazyk: Přepíná mezi režimy zvuku (analogová TV), zobrazuje a mění jazyk zvuku (digitální TV, je-li k dispozici)
4. Volume +/-: Zvyšuje/snižuje úroveň hlasitosti
5. Mikrofon: Aktivuje mikrofon na dálkovém ovladači, pokud byl ovladač dříve spárován s televizorem
6. Domů: Otevře domovskou obrazovku
7. Průvodce: Zobrazí elektronického programového průvodce pro živé televizní kanály
8. OK: Potvrzuje výběr, vstupuje do podnabídek, zobrazení seznamu kanálů (v režimu živého televizního vysílání)
9. Zpět/Návrat: Návrat na předchozí obrazovku nabídky, návrat o jeden krok zpět, zavření otevřených oken, zavření teletextu (v režimu živého TV-teletextu)
10. Netflix: Spustí aplikaci Netflix
11. Prime Video: Spouští Amazon Prime Video aplikaci
12. Nabídka: Zobrazí hlavní nabídku nastavení (na jiných zdrojích než Android TV Home), zobrazí dostupné možnosti nastavení, jako je zvuk a obraz
13. Přetočit zpět: Přesune snímky dozadu v médiích, jako jsou např. filmy
14. Stop: Zastaví přehrávání média
15. Záznam: Nahravá programy v režimu živého televizního vysílání
16. Barevná tlačítka: Postupujte podle pokynů na obrazovce pro funkce barevných tlačítek
17. Pauza: Pozastaví přehrávané médium, spustí nahrávání s časovým posunem v režimu živého televizního vysílání
Přehrávat: Obnoví přehrávání pozastaveného média
18. Text: Otevírá a zavírá teletext (pokud je dostupný v režimu živého televizního vysílání)
19. Rychlý posun vpřed: Přesune snímky vpřed v médiích, jako jsou filmy
20. Zdroj: Zobrazuje veškeré dostupné vysílání a obsah zdrojů, se také používá v procesu párování dálkového ovladače.
21. Google Play: Spustí aplikaci Obchod Google Play-kation
22. YouTube: Spustí aplikaci YouTube
23. Exit: Zavře a opustí hlavní nabídky nastavení (na jiných zdrojích než Android TV Home), zavře domovskou obrazovku a přepne na naposledy nastavený zdroj, ukončí jakoukoli spuštěnou aplikaci nebo nabídku nebo OSD banner
24. Směrová tlačítka: Pohyb v nabídkách, možnostech nastavení, posouvání fokusu nebo kurzoru atd. a zobrazení podstránek v režimu živého TV-teletextu při stisknutí tlačítka Doprava nebo Doleva.
Postupujte podle pokynů na obrazovce
25. Info: Zobrazuje informace o obsahu na obrazovce
26. Program +/-: Zvyšuje/snižuje číslo kanálu v režimu živého televizního vysílání
27. Ztlumit: Úplně vypne hlaslost televizoru
28. Titulky: Zapíná a vypíná titulky, otevře nabídku nastavení titulků (je-li k dispozici)

Tlačítko pohotovostního režimu

Stiskněte a podržte tlačítko **Standby** na dálkovém ovladači. Na obrazovce se objeví dialog pro vypnutí .
Zvýrazněte **OK** a stiskněte tlačítko **OK** . Televizor se přepne do pohotovostního režimu. Krátkým stisknutím a uvolněním přepnete televizor do rychlého pohotovostního režimu nebo zapnete televizor v rychlém pohotovostním režimu nebo pohotovostním režimu.

Průvodce počátečním nastavením

Poznámka: Postupujte podle pokynů na obrazovce a dokončete proces počátečního nastavení. Pomocí směrových tlačítek a tlačítka OK na dálkovém ovládacím vybírejte, nastavte, potvrďte a pokračujte.

Při prvním zapnutí se zobrazí uvítací obrazovka. Vyberte jazyk a stiskněte OK.

Podle pokynů na obrazovce nastavte televizor a nainstalujte kanály. Instalační průvodce vás provede procesem nastavení. Počáteční nastavení můžete provést kdykoli pomocí možnosti Obnovit tovární nastavení v nabídce Nastavení>Předvolby zařízení>O aplikaci. Do nabídky Nastavení se dostanete z domovské obrazovky nebo z nabídky možnosti TV v režimu Živě TV.

1. Uvítací zpráva a výběr jazyka

Zobrazí se zpráva „Vítejte“ spolu s možnostmi výběru jazyka uvedenými na obrazovce .

Vyberte požadovaný jazyk ze seznamu a pokračujte stisknutím OK .

2. Region/země

V dalším kroku vyberte ze seznamu svůj region nebo zemi a pokračujte stisknutím OK .

V závislosti na zde vybrané možnosti se může změnit pořadí následujících kroků a/nebo mohou být některé kroky přeskočeny.

3. Počáteční nastavení

Po výběru regionu/země můžete spustit průvodce úvodním nastavením. Zvýrazněte Pokračovat a stiskněte OK pokračovat. Jakmile budete pokračovat, nebudete se moci vrátit a změnit jazyk a region/země. Pokud po tomto kroku potřebujete změnit jazyk nebo výběr regionu/země, budete muset televizor přepnout do pohotovostního režimu, aby při příštím zapnutí televizoru začal proces nastavení od začátku. Chcete-li to provést, stiskněte a podržte tlačítko Standby . Zobrazí se dialog. Zvýrazněte OK a stiskněte OK.

4. Vyhledejte příslušenství

Po zahájení úvodního nastavení bude provedeno vyhledávání příslušenství. Podle pokynů na obrazovce spárujte dálkový ovladač (v závislosti na modelu dálkového ovladače) a další bezdrátové příslušenství s televizorem. Stiskněte tlačítko Zpět/Návrat

ukončete přidávání příslušenství a pokračujte.

5. Rychlé nastavení

Zobrazí se obrazovka, na které můžete přenést síť WLAN a účet Google telefonu Android do televizoru. Zvýrazněte Pokračovat a pokračujte stisknutím OK . Dokončete proces podle pokynů na obrazovce televizoru a telefonu. Tento krok můžete také přeskočit výběrem možnosti Přeskočit .

Některé kroky mohou být přeskočeny v závislosti na nastaveních provedených v tomto kroku.

6. Sítové připojení

Dostupné bezdrátové sítě budou prohledány a uvedeny na další obrazovce. Vyberte síť WLAN ze seznamu a stiskněte OK pro připojení. Pokud je síť chráněna heslem, zadejte heslo pomocí virtuální klávesnice. Vyberte ze seznamu možnost Jiná síť , pokud má síť, ke které se chcete připojit, skrytý SSID (název sítě).

Pokud se v tuto chvíli nechcete k internetu připojovat, můžete tento krok přeskočit výběrem možnosti Přeskočit .

K internetu se můžete připojit později pomocí možností nabídky Síť a Internet v nabídce Nastavení z domovské obrazovky nebo nabídky možností TV v režimu Živě televizní vysílání.

Tento krok bude přeskočen, pokud bylo v předchozím kroku navázáno internetové připojení.

7. Přihlaste se ke svému účtu Google

Pokud se připojení podaří, můžete se na další obrazovce přihlásit ke svému účtu Google. Chcete-li používat služby Google, musíte být přihlášení k účtu Google.

Tento krok bude přeskočen, pokud v předchozím kroku nebylo navázáno připojení k internetu nebo pokud jste se již přihlásili ke svému účtu Google v kroku Rychlé nastavení.

Po přihlášení budete moci objevovat nové aplikace pro videa, hudbu a hry na Google Play; získat personalizovaná doporučení z aplikací, jako je YouTube; nakupovat nebo půjčovat nejnovější filmy a pořady ve službě Filmy a TV Google Play; přístup k zábavě a ovládání médií. Zvýrazněte Přihlásit se a pokračujte stisknutím OK . Ke svému účtu Google se můžete přihlásit zadáním své e-mailové adresy nebo telefonního čísla a hesla, nebo si vytvořte nový účet.

Pokud se v tuto chvíli nechcete ke svému účtu Google přihlašovat, můžete tento krok přeskočit výběrem možnosti Přeskočit .

8. Podmínky služby

Dále se zobrazí obrazovka Podmínky služby. Pokračováním vyjadřujete souhlas se smluvními podmínkami společnosti Google, zásadami ochrany osobních údajů společnosti Google a smluvními podmínkami služby Google Play. Zvýrazněte Přijmout a stiskněte OK na dálkovém ovládacím pro potvrzení a pokračování. Na této obrazovce si také můžete prohlédnout Smluvní podmínky, Zásady ochrany osobních údajů a Smluvní podmínky služby Play . Pro zobrazení obsahu je potřeba připojení k internetu. V případě nedostupnosti přístupu k internetu se zobrazí zpráva s uvedením webové adresy, na které lze tyto informace také zobrazit.

9. Služby Google

Výběrem každé z nich získáte další informace o každé službě, například jak ji později zapnout nebo vypnout. Údaje budou použity v souladu se zásadami ochrany osobních údajů společnosti Google. Zvýrazněte možnost Přijmout a stisknutím tlačítka OK potvrďte výběr těchto nastavení služeb Google.

Použití polohu

Můžete povolit nebo zakázat Google a aplikacím třetích stran používat informace o poloze vašeho televizoru. Zvýrazněte možnost Použití polohy a stiskněte OK pro zobrazení podrobných informací a zapnutí nebo vypnutí této funkce. Toto nastavení můžete později změnit pomocí možnosti Stav polohy v nabídce Nastavení>Předvolby zařízení>Umístění .

Pomozte zlepšit Android

Automaticky odesílat diagnostické informace do Googlu, jako jsou zprávy o selhání a údaje o využití z vašeho zařízení a aplikací. Zvýrazněte Nápověda ke zlepšení Androidu a stiskněte OK pro zobrazení podrobných informací a zapnutí nebo vypnutí této funkce. Toto nastavení můžete později změnit pomocí nabídky Nastavení>Předvolby zařízení>Použití a diagnostika .

Služby a vaše soukromí Asistent

Google odesílá službám, se kterými mluvíte, jedinečný kód. Služby si tak mohou během konverzací pamatovat věci, jako jsou vaše preference. Data odeslaná do služeb můžete zobrazit, spravovat a resetovat na stránce každé služby v části Prozkoumat v mobilní aplikaci Asistent. Další informace najdete na g.co/assistant/idreset.

10. Asistent Google

Pokud jste se v předchozích krocích přihlásili ke svému účtu Google, můžete také povolit sdílení svých požadavků s aplikacemi v televizi a zapnout osobní výsledky pro Asistenta výběrem souvisejících možností po zobrazení výzvy. Postupným stisknutím tlačítka OK pokračujte.

Dále se zobrazí informace o službách Google a některých funkcích vašeho televizoru.

11. Heslo

V závislosti na výběru země, který jste provedli v předchozích krocích, můžete být v tomto okamžiku požádáni o definování 4místného hesla (PIN). Pokračujte stisknutím OK . Zvolený PIN nemůže být „0000“. Tento kód PIN bude vyžadován pro přístup k některým nabídkám, obsahu nebo uvolnění zamčených kanálů, zdrojů atd. Budete jej muset zadat, pokud budete později požádáni o zadání kódu PIN pro jakoukoli operaci nabídky.

12. Vyberte TV Mode

V následujícím kroku úvodního nastavení můžete nastavit provozní režim televizoru buď jako Doma , nebo jako Obchod . Možnost Obchod nakonfiguruje nastavení vašeho televizoru pro prostředí obchodu . Tato možnost je určena pouze pro použití v obchodě . Pro domácí použití se doporučuje vybrat Home .

13. Vestavěný Chromecast je vždy dostupný

Vyberte předvolbu dostupnosti Chromecastu. Pokud je nastavena jako Zapnuto , bude vaše televize rozpoznána jako zařízení Google Cast a umožní Asistentovi Google a dalším službám probudit vaši televizi a reagovat na příkazy Cast, i když je v pohotovostním režimu a obrazovka je vypnutá.

14. Režim tuneru

Dalším krokem je výběr režimu tuneru.

Chcete-li nainstalovat kanály pro funkci živého televizního vysílání, vyberte předvolbu tuneru. K dispozici jsou možnosti Anténa, Kabel a Satelit . Zvýrazněte možnost, která odpovídá vašemu prostředí, a pokračujte stisknutím tlačítka OK nebo pravého směrového tlačítka. Pokud nechcete provádět vyhledávání tuneru, zvýrazněte Další a stiskněte OK.

Po dokončení vyhledávání kanálů s vybraným tunerem vás průvodce instalací vrátí zpět k tomuto kroku. V případě, že chcete pokračovat ve vyhledávání kanálů s jiným tunerem, můžete postupovat podle popisu níže. Pokud nechcete pokračovat a dokončit nastavení, zvýrazněte Další a stiskněte OK.

Letecký

Pokud je vybrána možnost Anténa , můžete zvolit vyhledávání digitálního pozemního a analogového vysílání.

Na další obrazovce zvýrazněte preferovanou možnost a stisknutím OK zahájíte vyhledávání nebo vyberte Přeskočit skenování pro pokračování bez provedení vyhledávání.

Poznámka: Pokud vybraná země nemá analogové vysílání, analogové kanály nemusí být vyhledány.

Kabel

Pokud je vybrána možnost Kabel , můžete zvolit vyhledávání digitálního kabelového a analogového vysílání. Pokud existují, budou dostupné možnosti operátora uvedeny na obrazovce Select Operator . V opačném případě bude tento krok přeskočen. Ze seznamu můžete vybrat pouze jednoho operátora. Zvýrazněte požadovaný operátor a pokračujte stisknutím tlačítka OK nebo pravého směrového tlačítka. Na další obrazovce zvýrazněte preferovanou možnost a stiskněte OK

pro zahájení vyhledávání nebo vyberte Přeskočit skenování a pokračujte bez vyhledávání. Pokud je vybrána jedna z možností vyhledávání digitálních kanálů, zobrazí se jako další obrazovka konfigurace. Možná bude nutné nastavit možnosti Scan Mode, Frequency (KHz), Modulation, Symbol Rate (Ksym/s), Network ID . Chcete-li provést úplné skenování, nastavte režim skenování na Pokročilý, Rychlý nebo Úplný , pokud je k dispozici. V závislosti na zvoleném operátorovi a/ nebo Režim skenování některé možnosti nemusí být k dispozici pro nastavení.

Poznámka: Pokud vybraná země nemá analogové vysílání, analogové kanály nemusí být vyhledány.

Jakmile budete s nastavením dostupných možností hotovi, pokračujte stisknutím směrového tlačítka doprava . Televizor začne vyhledávat dostupná vysílání.

Družice

Pokud je vybrána možnost Satelit , pak Typ antény dále se zobrazí obrazovka. Pokud máte satelitní systém Direct, můžete rychle přejít k dalšímu kroku výběrem možnosti Další zde. Zvýrazněte Více a stiskněte OK pro ruční nastavení typu antény.

K dispozici jsou možnosti Single, Tone Burst, DISEqC a Unicable . Zvýrazněte typ antény

odpovídá vašemu satelitnímu systému a stisknutím tlačítka OK nebo pravého směrového tlačítka přejděte k dalšímu kroku.

Další obrazovka bude obrazovka Select Operator . Ze seznamu můžete vybrat pouze jednoho operátora. Zvýrazněte požadovaného operátora a stiskněte OK nebo Vpravo směrové tlačítko pro pokračování. Některé z možností v následujících krocích mohou být přednastaveny a/nebo mohou být přidány další kroky nebo mohou být některé kroky přeskočeny v závislosti na zvoleném operátorovi v tomto kroku. Před pokračováním zkontrolujte parametry v každém kroku a v případě potřeby je upravte. Můžete zvýraznit General a stisknout OK nebo pravé směrové tlačítko pro pokračování v normální instalaci satelitu.

Dále se zobrazí obrazovka Seznam LNB . V předchozích krocích můžete být schopni nastavit různé satelity v závislosti na vybrané zemi, typu antény a operátorovi. Zvýrazněte požadovanou možnost satelitu a stiskněte OK nebo pravé směrové tlačítko pro nastavení parametrů. Stav satelitu první možnosti satelitu bude nastaven na Zapnuto. Chcete-li povolit vyhledávání kanálů na satelitu, měla by být tato možnost nejprve nastavena jako Zapnuto .

K dispozici budou následující parametry satelitu. V závislosti na předchozím výběru možná nebudete moci změnit všechna nastavení.

Stav satelitu: Nastavením možnosti stavu na Zapnuto povolíte vyhledávání kanálů na vybraném satelitu.

Zvýrazněte tuto možnost a stisknutím tlačítka OK změníte stav.

Výběr satelitu: Vyberte satelit, na kterém chcete provést vyhledávání kanálů.

Režim skenování: Nastavte preferovaný režim skenování. Plný a budou k dispozici možnosti sítě . Pokud se chystáte provést skenování sítě, ujistěte se, že jste přesně nastavili parametry Frekvence, Symbolová rychlost (Ksym/s) a Polarizace pod volbou Transpondér .

Typ vyhledávání: Můžete vyhledávat pouze bezplatné nebo šifrované kanály. Pokud jsou pouze bezplatné kanály je vybraná možnost šifrované kanály nebudou nainstalovány. Chcete-li prohledat všechny kanály, vyberte možnost Vše .

Store Type (Typ uložení): Můžete si vybrat, zda chcete uložit pouze televizní kanály (v nabídce označované jako „Digitální kanály“) nebo rozhlasové kanály. Chcete-li uložit všechny kanály, vyberte možnost Vše .

Transpondér: V případě potřeby upravte parametry Frekvence, Symbolová rychlost (Ksym/s) a Polarizace pro vybraný satelit.

Konfigurace LNB: Nastavte parametry pro LNB.

Pro typ antény DiSEqC vyberte správný port DiSEqC odpovídající vašemu satelitnímu systému. V případě potřeby nastavte další parametry podle vašeho satelitního systému.

Kvalita signálu: Stav kvality signálu se zobrazuje v procentech.

Úroveň signálu: Stav úrovně signálu se zobrazuje v procentech.

Stiskněte tlačítko Zpět/Návrat a vyberte další satelit, který chcete nastavit. Po dokončení změn konfigurace zvýrazněte Další na obrazovce Seznam LNB a pokračujte stisknutím tlačítka OK nebo pravého směrového tlačítka.

Pokud je v předchozím kroku vybrána možnost Načíst seznam předvoleb, další kroky budou přeskočeny a zahájí se instalace seznamu předvoleb. Pokud nebyl pro instalaci SatcoDX vybrán správný satelit, na obrazovce se zobrazí varovný dialog. Zobrazí se seznam satelitů, které lze vybrat. Stiskněte OK pro uzavření dialogu a poté nastavte satelit odpovídajícím způsobem.

Dále se zobrazí obrazovka Channel Scan . Chcete-li pokračovat bez skenování a dokončete počáteční nastavení, vyberte možnost Přeskočit skenování . Vyberte Skenovat a stiskněte OK nebo pravé směrové tlačítko pro zahájení vyhledávání. Zatímco vyhledávání pokračuje, můžete stisknout tlačítko Zpět/ Tlačítko Zpět , zvýrazněte Přeskočit skenování a stiskněte OK nebo Pravé směrové tlačítko pro zastavení vyhledávání. Kanály, které již byly nalezeny, budou uloženy do seznamu kanálů.

Po dokončení počátečního nastavení se zobrazí zpráva. Stiskněte OK pro dokončení nastavení.

Budete požádáni o udělení souhlasu se shromažďováním vašich údajů. Přečtěte si text na obrazovce pro podrobné informace. Zvýrazněte Přijmout a stiskněte OK pro udělení souhlasu a pokračujte. Chcete-li přeskočit bez udělení souhlasu, vyberte Další. Toto nastavení můžete později změnit pomocí Nastavení>Předvolby zařízení>Použití a diagnostika vyrobce

Jídlení listek.

Zobrazí se domovská obrazovka. Můžete stisknout tlačítko Exit tlačítko na dálkovém ovladači pro přepnutí do režimu živého televizního vysílání a sledování televizních kanálů.

Domovská obrazovka

Abyste mohli využívat výhod své Android TV, musí být vaše televize připojena k internetu. Připojte televizor k domácí síti s vysokorychlostním připojením k internetu. Televizor můžete bezdrátově připojit k modemu/routeru.

Další informace o připojení televizoru k internetu naleznete v částech Síť a internet a Připojení k internetu.

Hlavní nabídka je středem vašeho televizoru. Z domovské nabídky můžete spustit libovolnou aplikaci, přepnout na televizní kanál, sledovat film nebo přepnout na připojené zařízení. Stisknutím tlačítka Domů zobrazíte domovskou obrazovku. Můžete také vybrat domovskou stránku Android TV

Z nabídky Vstupy pro přepnutí na domovskou obrazovku. Chcete-li otevřít nabídku Vstupy , stiskněte Zdroj na dálkovém ovladači nebo stiskněte tlačítko Menu na dálkovém ovládacím, když je televizor v režimu živého televizního vysílání, zvýrazněte možnost Zdroj v nabídce možnosti televizoru a stiskněte OK. V závislosti na nastavení vašeho televizoru a vaší zemi

při úvodním nastavení může výchozí nabídka obsahovat různé položky.

Dostupné možnosti domovské obrazovky jsou umístěny v řádcích. K procházení možností domovské obrazovky použijte směrová tlačítka na dálkovém ovladači.

Mohou být k dispozici řádky a řádky aplikací, které jste nainstalovali, související s aplikacemi, YouTube, Filmy a TV Google Play, Hudba Google Play a Google Play.

Vyberte řádek a poté přesuňte fokus na požadovanou položku v řádku. Stisknutím tlačítka OK provedete výběr nebo vstoupíte do podnabídky.

V levé horní části obrazovky budou umístěny vyhledávací nástroje. Můžete si vybrat, zda zadáte slovo pro zahájení vyhledávání pomocí virtuální klávesnice, nebo můžete zkusit hlasové vyhledávání, pokud má váš dálkový ovladač vestavěný mikrofon.

Přesuňte zaměření na požadovanou možnost a stiskněte OK pokračovat.

V pravém horním rohu obrazovky se zobrazí Oznámení, Vstupy, Síť a Internet (budou pojmenovány jako Připojeno nebo Odpojeno podle aktuálního stavu připojení), Nastavení a aktuální čas. Předvolby data a času můžete nakonfigurovat pomocí možností nabídky Datum a čas z nabídky Nastavení>Předvolby zařízení .

První řádek bude řádek Aplikace . Aplikace Live TV a Multi Media Player budou k dispozici spolu s dalšími oblíbenými aplikacemi. Pokud ne, zvýrazněte možnost Přidat aplikaci k oblíbeným (znaménko plus) na řádku Aplikace a stiskněte OK. Poté vyberte aplikaci, kterou chcete přidat, a stiskněte OK. Tento postup opakujte pro každou aplikaci.

Zvýrazněte Live TV a stiskněte OK nebo stiskněte tlačítko Exit na dálkovém ovladači pro přepnutí do režimu Live TV. Pokud byl zdroj nastaven na jinou možnost než Anténa, Kabel, satelit nebo ATV dříve, stiskněte Zdroj a nastavte jednu z těchto možností pro sledování živých televizních kanálů. Zvýrazněte Multimediální přehrávač a stiskněte OK pro procházení připojených zařízení USB a přehrávání/zobrazení nainstalovaného mediálního obsahu na televizoru. Zvuk lze přehrávat přes reproduktory televizoru nebo přes reproduktorové systémy připojené k televizoru. K prohlížení internetu budete potřebovat aplikaci internetového prohlížeče. Proveďte vyhledávání nebo spusťte aplikaci Obchod Google Play, najdete prohlížeč a stáhněte si jej.

V některých zemích bude domovská obrazovka uspořádána do několika karet. K dispozici budou karty Domů, Objevit a Aplikace . Mezi kartami můžete procházet pomocí směrových tlačítek. Každá karta bude mít nahoře řádek s doporučeným obsahem. Na kartě Domů budou řádky pro oblíbené aplikace, nedávne živé televizní programy a doporučení ze streamovacích aplikací. Na kartě Objevit se zobrazí doporučení ze streamovacích služeb. Na kartě Aplikace se zobrazí všechny aplikace nainstalované ve vašem televizoru a další můžete nainstalovat z Obchodu Play pomocí související možnosti. V závislosti na nastavení vašeho televizoru a vaší zemi

výběru v úvodním nastavení mohou karty na domovské obrazovce obsahovat různé položky.

Obsah nabídky režimu živé televize

Nejprve přepněte televizor do režimu živého televizního vysílání a poté stisknutím tlačítka Nabídka na dálkovém ovladači zobrazte možnosti nabídky živého televizního vysílání. Chcete-li přepnout do režimu Live TV, můžete buď stisknout tlačítko Exit , nebo zvýraznit aplikaci Live TV v řádku Aplikace na domovské obrazovce a stisknout OK. V některých zemích bude aplikace Live TV umístěna na kartě Domů na domovské obrazovce a v řádku s tímto aplikací bude pojmenována jako oblíbené aplikace.

Kanály

Programový průvodce: Otevřete elektronického programového průvodce. Podrobné informace naleznete v části Programová příručka .

Export/Import kanálů: Exportujte data seznamu satelitních kanálů tohoto televizoru do připojeného paměťového zařízení USB nebo importujte dříve exportovaná data z připojeného paměťového zařízení USB do tohoto televizoru. Export kanálů a budou k dispozici možnosti Import kanálu . Připojte paměťové zařízení USB (*) k televizoru, zvýrazněte možnost, se kterou chcete pokračovat, a stiskněte tlačítko OK. Možnost Export/Import kanálů nebude dostupná, pokud vstupní zdroj není nastaven na Satelit.

(*) Úložné zařízení USB musí být naformátováno systémem souborů FAT32.

Kanál: Otevřete nabídku Kanál . K vyhledání vysílaných kanálů můžete použít možnosti nabídky Kanály . Další informace naleznete v části Kanál .

Možnosti TV

Zdroj: Zobrazí seznam vstupních zdrojů. Vyberte požadovaný a stiskněte OK pro přepnutí na tento zdroj.

Obrazek: Otevřete nabídku Obrazek . Podrobné informace naleznete v části Předvolby zařízení .

Zvuk: Otevřete nabídku Zvuk . Podrobné informace naleznete v části Předvolby zařízení .

Napájení

Časovač spánku: Definujte čas, po kterém má televizor automaticky přejít do režimu spánku. Pro deaktivaci nastavte jako Vypnuto .

Obraz vypnut: Vyberte tuto možnost a stisknutím tlačítka OK vypnete obrazovku. Stisknutím tlačítka na dálkovém ovladači nebo na televizoru znovu zapnete obrazovku. Pamatujte, že obrazovku nelze zapnout pomocí tlačítek hlasitosti +/-, ztlumení a pohotovostního režimu . Tato tlačítka budou fungovat normálně.

Bez signálu Automatické vypnutí: Nastavte chování televizoru, když není detekován žádný signál z aktuálně nastaveného vstupního zdroje. Definujte čas, po kterém se má televizor sám vypnout, nebo jej nastavte na Vypnuto pro deaktivaci.

Auto Sleep: Definujte dobu nečinnosti, po které má váš televizor automaticky přejít do režimu spánku. K dispozici jsou možnosti 4 hodiny, 6 hodin a 8 hodin .
Nastavit jako Nikdy pro zakázání.

Karta CI: Zobrazí dostupné možnosti nabídky používané karty CI.
Tato položka nemusí být dostupná v závislosti na nastavení vstupního zdroje.

Pokročilé možnosti

Možnosti této nabídky se mohou měnit a/nebo zobrazovat šedě v závislosti na zvoleném vstupním zdroji.

Jazyk zvuku: Nastavte preferovaný jazyk pro zvuk. Tato položka nemusí být dostupná v závislosti na nastavení vstupního zdroje.

Druhý jazyk zvuku: Nastavte jednu z uvedených možností jazyka jako preferovaný druhý jazyk zvuku.

Zvukové stopy: Nastavte předvolbu zvukové stopy, pokud je k dispozici.

Modré ztlumění: Tuto funkci zapněte/vypněte podle svých preferencí. Po zapnutí se na obrazovce zobrazí modré pozadí, když není k dispozici žádný signál.

Výchozí kanál: Nastavte výchozí předvolbu spouštěcího kanálu. Když je režim Select nastaven jako Uživatelský výběr, zpřístupní se možnost Zobrazit kanály . Zvýrazněte a stiskněte OK pro zobrazení seznamu kanálů. Zvýrazněte kanál a stisknutím tlačítka OK provedete výběr. Vybraný kanál se zobrazí při každém opětovném zapnutí televizoru z jakéhokoli pohotovostního režimu. Pokud je režim výběru nastaven jako poslední stav, zobrazí se naposledy sledovaný kanál.

Interaction Channel: Zapnutí nebo vypnutí funkce Interaction Channel. Tato funkce je užitečná pouze ve Spojeném království a Irsku.

Ochrana MHEG PIN: Zapněte nebo vypněte funkci ochrany MHEG PIN. Toto nastavení povolí nebo zakáže přístup k některým aplikacím MHEG.

Zakázané aplikace lze uvolnit zadáním správného PIN. Tato funkce je užitečná pouze ve Spojeném království a Irsku.

Nastavení HBBTV

Podpora HBBTV: Zapnutí nebo vypnutí funkce HBBTV.

Do Not Track: Nastavte své preference týkající se chování sledování pro služby HBBTV.

Nastavení souborů cookie: Nastavte předvolby nastavení souborů cookie pro služby HBBTV.

Trvalé uložení: Zapněte nebo vypněte funkci Trvalé uložení. Pokud je nastaveno jako Zapnuto , budou soubory cookie uloženy s datem vypršení platnosti v trvalé paměti televizoru.

Block Tracking Sites: Zapněte nebo vypněte funkci Block Tracking Sites.

ID zařízení: Zapnutí nebo vypnutí funkce ID zařízení.

Reset Device ID: Resetujte ID zařízení pro služby HBBTV.

Zobrazí se dialog pro potvrzení.

Stiskněte OK pro pokračování, Zpět pro zrušení.

Titulky

Analogové titulky: Nastavte tuto možnost na Vypnuto, Zapnuto nebo Ztlumit. Pokud je vybrána možnost Ztlumit , na obrazovce se zobrazí analogové titulky, ale současně budou ztluměny reproduktory.

Digitální titulky: Nastavte tuto možnost na Vypnuto nebo Zapnuto.

Stopy titulků: Nastavte předvolbu stopy titulků, pokud jsou k dispozici.

Jazyk digitálních titulků: Nastavte jednu z uvedených možností jazyka jako první preferovaný jazyk digitálních titulků.

Druhý jazyk digitálních titulků: Nastavte jednu z uvedených jazykových možností jako druhý jazyk digitálních titulků. Pokud vybraný jazyk v možnosti Jazyk digitálních titulků není dostupný, titulky se zobrazí v tomto jazyce.

Typ titulků: Nastavte tuto možnost jako Normální nebo Sluchově postižení. Pokud je sluchově postižený Pokud je vybrána možnost, poskytuje služby titulků neslyšícím a nedoslyšavým divákům s dalšími popisy.

teletext

Jazyk digitálního teletextu: Nastavte jazyk teletextu pro digitální vysílání.

Jazyk stránky dekódování: Nastavte jazyk stránky dekódování pro zobrazení teletextu.

BISS Key: Zobrazí se zpráva „Click To Add Biss Key“. Stisknutím tlačítka OK přidáte klávesu Biss.

K dispozici bude nastavení parametrů Frekvence, Symbolová rychlost (KSym/s), Polarizace, ID programu a CW klíč . Jakmile budete s nastavením hotovi, zvýrazněte tlačítko Uložit a stiskněte OK pro uložení a přidání tlačítka Biss. Tato možnost nebude dostupná, pokud vstupní zdroj není nastaven jako Satelit. Dostupné možnosti se budou lišit v závislosti na vybrané zemi během procesu počátečního nastavení.

Systémové informace: Zobrazí podrobné systémové informace o aktuálním kanálu, jako je úroveň signálu, kvalita signálu, frekvence atd .

Záznam

Seznam záznamů: Zobrazí se záznamy, pokud jsou k dispozici. Zvýrazněte nahrávku podle svého výběru a stisknutím žlutého tlačítka ji smažete nebo stiskněte modré tlačítko pro zobrazení podrobných informací. Můžete použít červenou a Zelená tlačítka pro posouvání stránky nahoru a dolů.

Informace o zařízení: Zobrazí se připojená paměťová zařízení USB. Zvýrazněte požadované zařízení a stiskněte OK pro zobrazení dostupných možností.

Nastavit TimeShift: Označte vybrané paměťové zařízení USB nebo oddíl na něm pro nahrávání s časovým posunem.

Nastavit PVR: Označte vybrané úložné zařízení USB nebo oddíl na něm pro PVR.

Formátovat: Naformátujte vybrané paměťové zařízení USB. Další informace naleznete v části Nahrávání na USB .

Test rychlosti: Spustte test rychlosti pro vybrané úložné zařízení USB. Výsledek testu se zobrazí po dokončení.

Seznam plánů: Pomocí nabídky Seznam plánů přidejte připomenutí nebo časovače záznamu . Viz Nahrávání na USB sekce pro více informací.

Režim časového posunu: Povolí nebo zakáže funkci nahrávání s časovým posunem. Další informace naleznete v části Nahrávání na USB .

Nastavení

Do nabídky Nastavení se dostanete z domovské obrazovky nebo z nabídky možností TV v režimu Živé TV.

Síť a internet

Pomocí možností této nabídky můžete nakonfigurovat síťová nastavení televizoru. Můžete také zvýraznit ikonu Připojeno/Odpojeno na domovské obrazovce a stisknutím tlačítka OK vstoupit do této nabídky.

Wi-Fi: Zapnutí a vypnutí funkce bezdrátové sítě LAN (WLAN).

Dostupné síť

Když je funkce WLAN zapnutá, zobrazí se dostupné bezdrátové sítě. Zvýrazněte Zobrazení vše a stiskněte OK pro zobrazení všech sítí. Vyberte jeden a stiskněte OK připojit. V případě, že je síť chráněna heslem, můžete být požádáni o zadání hesla pro připojení k vybrané síti.

Jiné možnosti

Přidat novou síť: Přidejte síť se skrytými SSID (název sítě).

Skenování vždy dostupné: Službu určování polohy a další aplikace můžete nechat vyhledávat síť, i když je funkce WLAN vypnutá. Stiskněte OK pro zapnutí a vypnutí.

Páni: Zapněte a vypněte tuto funkci. Tato funkce umožňuje zapnout nebo probudit televizor prostřednictvím bezdrátové sítě.

Kanál

Obsah této nabídky se může měnit v závislosti na zvoleném vstupním zdroji a na tom, zda je instalace kanálu dokončena.

Kanály

Možnosti této nabídky se mohou změnit nebo přestat být aktivní v závislosti na vstupním zdroji a na výběru režimu instalace kanálu .

Vstupní zdroj - Anténa

Channel Scan: Spuštění vyhledávání digitálních pozemních kanálů. Skenování můžete zrušit stisknutím tlačítka Zpět/Návrat . Kanály, které již byly nalezeny, budou uloženy do seznamu kanálů.

Aktualizovat skenování: Vyhledejte aktualizace. Dříve přidané kanály nebudou smazány, ale všechny nově nalezené kanály budou uloženy do seznamu kanálů.

Single RF Scan: Vyberte RF kanál pomocí směrových tlačítek vpravo/vlevo. Zobrazí se úroveň signálu a kvalita signálu vybraného kanálu.

Stiskněte OK pro zahájení vyhledávání na vybraném RF kanálu. Nalezené kanály se uloží do seznamu kanálů.

Ruční aktualizace služby: Spustte aktualizaci služby ručně.

LCN: Nastavte své preference pro LCN. LCN je systém logických čísel kanálů, který organizuje dostupná vysílání podle rozpoznatelné číselné sekvence kanálu (pokud je k dispozici).

Typ vyhledávání kanálů: Nastavte předvolbu typu vyhledávání.

Channel Store Type: Nastavte předvolbu typu obchodu.

Výběr oblíbené sítě: Vyberte svou oblíbenou síť. Tato možnost nabídky bude aktivní, pokud je k dispozici více než jedna síť.

Přeskočení kanálů: Nastavte kanály, které mají být přeskočeny při přepínání kanálů pomocí tlačítek Program +/- na dálkovém ovladači. Zvýrazněte požadovaný kanál/y v seznamu a stiskněte OK pro výběr/zrušení výběru.

Přepnutí kanálů: Nahradí pozice dvou vybraných kanálů v seznamu kanálů. Zvýrazněte požadované kanály v seznamu a stiskněte OK pro výběr.

Když je vybrán druhý kanál, pozice tohoto kanálu bude nahrazena pozicí prvního vybraného kanálu. Můžete stisknout žluté tlačítko a zadat číslo kanálu, který chcete vybrat.

Poté zvýrazněte OK a stisknutím OK přejděte na daný kanál. Pro aktivaci této funkce možná budete muset nastavit možnost LCN na Vypnuto .

Přesunutí kanálu: Přesunout kanálu na pozici jiného kanálu. Zvýrazněte kanál, který chcete přesunout, a stiskněte OK pro výběr. Poté provedte totéž pro druhý kanál. Když je vybrán druhý kanál, můžete stisknout modré tlačítko a první vybraný kanál se přesune na pozici tohoto kanálu.

Když se objeví potvrzovací dialog, zvýrazněte YES a pokračujte stisknutím OK . Můžete stisknout žluté tlačítko a zadat číslo kanálu, který chcete vybrat. Poté zvýrazněte OK a stiskněte OK

jít na ten kanál. Možná budete muset nastavit LCN možnost na Vypnuto , abyste tuto funkci povolili.

Úprava kanálu: Upravte kanály v seznamu kanálů. Upravte název a číslo kanálu (*) vybraného kanálu a zobrazte Název sítě, Typ kanálu

a informace o frekvenci související s tímto kanálem, pokud jsou k dispozici. V závislosti na kanálu mohou být upravitelné i další možnosti. Stisknutím OK nebo žlutého tlačítka upravte zvyrazněný kanál. Můžete stisknout modrou tlačítko pro smazání zvyrazněného kanálu.

(*) Vybrané číslo kanálu by nemělo být použito pro jiný kanál v seznamu kanálů. Možná budete muset nastavit možnost LCN na Vypnuto , abyste mohli změnit číslo kanálu.

Smazání kanálu: Zvýrazněte požadovaný kanál/y v seznamu a stiskněte OK nebo žluté tlačítko pro výběr/ zrušit výběr. Poté stisknutím modrého tlačítka smažete vybraný kanál/y. Když se objeví potvrzovací dialog, zvýrazněte YES a pokračujte stisknutím OK .

Vymazat seznam kanálů: Vymaže všechny kanály uložené v seznamu kanálů. Zobrazí se dialog pro potvrzení. Zvýrazněte OK a pokračujte stisknutím OK . Zvýrazněte Cancel a stiskněte OK pro zrušení.

Vstupní zdroj – kabel

Channel Scan: Spustí vyhledávání digitálních kabelových kanálů. Jsou-li k dispozici, zobrazí se možnosti operátora. Vyberte požadovaný a stiskněte OK. Režim skenování, frekvence Mohou být k dispozici možnosti ID sítě . Možnosti se mohou lišit v závislosti na operátorovi a volbě režimu skenování . Pokud nevíte, jak nastavit další možnosti, nastavte režim skenování jako Plný . Zvýrazněte Skenovat a stiskněte OK nebo pravé směrové tlačítko pro zahájení skenování. Skenování můžete zrušit stisknutím tlačítka Zpět/ Návrat . Kanály, které již byly nalezeny, budou uloženy do seznamu kanálů.

Single RF Scan: Zadejte hodnotu frekvence . Úroveň signálu a kvalita signálu zvolené frekvence se zobrazí. Zvýrazněte možnost Skenovat a stiskněte OK nebo pravé směrové tlačítko pro zahájení skenování. Nalezené kanály se uloží do seznamu kanálů.

LCN: Nastavte své preference pro LCN. LCN je systém logických čísel kanálů, který organizuje dostupná vysílání podle rozpoznatelné číselné sekvence kanálu (pokud je k dispozici).

Typ vyhledávání kanálů: Nastavte předvolbu typu vyhledávání.

Channel Store Type: Nastavte předvolbu typu obchodu.

Výběr oblíbené sítě: Vyberte svou oblíbenou síť. Tato možnost nabídky bude aktivní, pokud je k dispozici více než jedna síť. Tato možnost nemusí být dostupná v závislosti na zemi vybrané během procesu počátečního nastavení.

Přeskočení kanálů: Nastavte kanály, které mají být přeskočeny při přepínání kanálů pomocí tlačítek Program +/- na dálkovém ovladači. Zvýrazněte požadovaný kanál/y v seznamu a stiskněte OK pro výběr/zrušení výběru.

Přepnutí kanálů: Nahradí pozice dvou vybraných kanálů v seznamu kanálů. Zvýrazněte požadované kanály v seznamu a stiskněte OK pro výběr.

Když je vybrán druhý kanál, pozice tohoto kanálu bude nahrazena pozicí prvního vybraného kanálu. Můžete stisknout žluté tlačítko a zadat číslo kanálu, který chcete vybrat.

Poté zvýrazněte OK a stisknutím OK přejděte na daný kanál. Pro aktivaci této funkce možná budete muset nastavit možnost LCN na Vypnuto .

Přesunutí kanálu: Přesunoutí kanálu na pozici jiného kanálu. Zvýrazněte kanál, který chcete přesunout, a stiskněte OK pro výběr. Poté proveďte totéž pro druhý kanál. Když je vybrán druhý kanál, můžete stisknout modré tlačítko a první vybraný kanál se přesune na pozici tohoto kanálu.

Když se objeví potvrzovací dialog, zvýrazněte YES a pokračujte stisknutím OK . Můžete stisknout žluté tlačítko a zadat číslo kanálu, který chcete vybrat. Poté zvýrazněte OK a stiskněte OK

jít na ten kanál. Možná budete muset nastavit LCN možnost na Vypnuto , abyste tuto funkci povolili.

Úprava kanálu: Upravte kanály v seznamu kanálů. Upravte název a číslo kanálu (*) vybraného kanálu a zobrazte informace o názvu sítě, typu kanálu, frekvenci, modulaci a přenosové rychlosti související s tímto kanálem. V závislosti na kanálu mohou být upravitelné i další možnosti. Stisknutím OK nebo žlutého tlačítka upravte zvyrazněný kanál. Zvýrazněný kanál můžete smazat stisknutím modrého tlačítka.

(*) Vybrané číslo kanálu by nemělo být použito pro jiný kanál v seznamu kanálů. Možná budete muset nastavit možnost LCN na Vypnuto , abyste mohli změnit číslo kanálu.

Smazání kanálu: Zvýrazněte požadovaný kanál/y v seznamu a stiskněte OK nebo žluté tlačítko pro výběr/ zrušit výběr. Poté stisknutím modrého tlačítka smažete vybraný kanál/y. Když se objeví potvrzovací dialog, zvýrazněte YES a pokračujte stisknutím OK .

Vymazat seznam kanálů: Vymaže všechny kanály uložené v seznamu kanálů. Zobrazí se dialog pro potvrzení. Zvýrazněte OK a pokračujte stisknutím OK . Zvýrazněte Cancel a stiskněte OK pro zrušení.

Vstupní zdroj – satelit

Opětovné prohledání satelitu: Spustíte vyhledávání satelitu počínaje obrazovkou pro výběr antény. Je-li tato možnost skenování upřednostňována, některé konfigurace skenování nebudou dostupné, a proto se nemusí změnit preference, které jste provedli během procesu počátečního nastavení.

Pro režim instalace obecného satelitního kanálu zde může být k dispozici také možnost SatcoDX Scan . Pro standardní instalaci vyberte Normální skenování. Pro instalaci SatcoDX vyberte SatcoDX Scan a zkopírujte příslušný soubor sdx do kořenového adresáře paměťového zařízení USB a připojte jej k televizoru. Zvýrazněte tuto možnost a stiskněte OK. Zvýrazní se možnost Stáhnout SatcoDX , pokračujte stisknutím OK . Vyberte sdx

soubor z připojeného paměťového zařízení USB na další obrazovce a stiskněte OK. Zobrazí se obrazovka výběru satelitu. Stav první možnosti satelitu se zobrazí jako Zapnuté. Zvýrazněte tuto možnost satelitu a stiskněte OK. Nastavte parametry odpovídající vašemu systému a správnému satelitu a stiskněte tlačítko Zpět/Návrat pro návrat na obrazovku výběru satelitu. Zvýrazněte Další a stiskněte OK pro pokračování v instalaci seznamu kanálů SatcoDX. Pokud vybraný satelit není pro instalaci SatcoDX správný, na obrazovce se zobrazí varovný dialog. Zobrazí se seznam satelitů, které lze vybrat. Stiskněte OK pro uzavření dialogu a stiskněte Back/Return pro návrat na obrazovku výběru satelitu. Poté podle toho nastavte satelit.

Satellite Add: Přidejte satelit a proveďte vyhledávání satelitu. Tato možnost nabídky bude aktivní, pokud je Režim instalace kanálu nastaven na Obecný satelit.

Satelitní aktualizace: Vyhledejte všechny aktualizace opakovaním předchozí kontroly se stejným nastavením. Tato nastavení budete také moci nakonfigurovat před skenováním. Pokud je Režim instalace kanálu nastaven na Preferovaný satelit-elite, může být tato možnost pojmenována odlišně v závislosti na dostupných službách. Zvýrazněte satelit a stiskněte OK pro konfiguraci podrobných parametrů satelitu.

Poté stiskněte tlačítko Zpět/Návrat pro návrat na obrazovku výběru satelitu. Zvýrazněte Další a pokračujte stisknutím OK .

Ruční ladění satelitu: Spustíte ruční vyhledávání satelitů. Zvýrazněte satelit a stiskněte OK pro konfiguraci podrobných parametrů satelitu. Poté zvýrazněte Další a pokračujte stisknutím OK .

Výběr oblíbené sítě: Vyberte svou oblíbenou síť. Tato možnost nabídky bude aktivní, pokud je k dispozici více než jedna síť. Tato možnost nemusí být dostupná v závislosti na zemi vybrané během procesu počátečního nastavení.

Přeskočení kanálů: Nastavte kanály, které mají být přeskočeny při přepínání kanálů pomocí tlačítek Program +/- na dálkovém ovladači. Zvýrazněte požadovaný kanál/y v seznamu a stiskněte OK pro výběr/zrušení výběru.

Přepnutí kanálů: Nahradí pozice dvou vybraných kanálů v seznamu kanálů. Zvýrazněte požadované kanály v seznamu a stiskněte OK pro výběr.

Když je vybrán druhý kanál, pozice tohoto kanálu bude nahrazena pozicí prvního vybraného kanálu. Můžete stisknout žluté tlačítko a zadat číslo kanálu, který chcete vybrat.

Poté zvýrazněte OK a stisknutím OK přejděte na daný kanál.

Přesunutí kanálu: Přesunutí kanálu na pozici jiného kanálu. Zvýrazněte kanál, který chcete přesunout, a stiskněte OK pro výběr. Poté proveďte totéž pro druhý kanál. Když je vybrán druhý kanál, můžete stisknout modré tlačítko a první vybraný kanál se přesune na pozici tohoto kanálu.

Když se objeví potvrzovací dialog, zvýrazněte YES a pokračujte stisknutím OK . Můžete stisknout tlačítko

Žluté tlačítko a zadejte číslo kanálu, který chcete vybrat. Poté zvýrazněte OK a stiskněte OK jít na ten kanál.

Úprava kanálů: Upravte kanály v seznamu kanálů. Upravte název a číslo kanálu (*) vybraného kanálu a zobrazte Název sítě, Typ kanálu a informace o frekvenci související s tímto kanálem, pokud jsou k dispozici. V závislosti na kanálu mohou být upravitelné i další možnosti. Stisknutím OK nebo žlutého tlačítka upravte zvýrazněný kanál. Můžete stisknout modrou tlačítko pro smazání zvýrazněného kanálu.

(*) Vybrané číslo kanálu by nemělo být použito pro jiný kanál v seznamu kanálů.

Smazání kanálu: Zvýrazněte požadovaný kanál/y v seznamu a stiskněte OK nebo žluté tlačítko pro výběr/zrušit výběr. Poté stisknutím modrého tlačítka smažete vybraný kanál/y. Když se objeví potvrzovací dialog, zvýrazněte YES a pokračujte stisknutím OK .

Vymazat seznam kanálů: Vymaže všechny kanály uložené v seznamu kanálů. Zobrazí se dialog pro potvrzení. Zvýrazněte OK a pokračujte stisknutím OK . Zvýrazněte Cancel a stiskněte OK pro zrušení.

Vstupní zdroj - ATV

Channel Scan: Spuštění vyhledávání analogových kanálů.

Skenování můžete zrušit stisknutím tlačítka Zpět/Návrat .

Kanály, které již byly nalezeny, budou uloženy do seznamu kanálů.

Aktualizovat skenování: Vyhledejte aktualizace. Dříve přidané kanály nebudou smazány, ale všechny nově nalezené kanály budou uloženy do seznamu kanálů.

Analogové ruční vyhledávání: Spustíte vyhledávání kanálů ručně. Nejprve zadejte počáteční frekvenci skenování. Poté vyberte směr skenování a stisknutím tlačítka OK nebo pravého směrového tlačítka spusťte skenování. Nalezené kanály se uloží do seznamu kanálů.

Přeskočení kanálů: Nastavte kanály, které mají být přeskočeny při přepínání kanálů pomocí tlačítek Program +/- na dálkovém ovladači. Zvýrazněte požadovaný kanál/y v seznamu a stiskněte OK pro výběr/zrušení výběru.

Přepnutí kanálů: Nahradí pozice dvou vybraných kanálů v seznamu kanálů. Zvýrazněte požadované kanály v seznamu a stiskněte OK pro výběr.

Když je vybrán druhý kanál, pozice tohoto kanálu bude nahrazena pozicí prvního vybraného kanálu. Můžete stisknout žluté tlačítko a zadat číslo kanálu, který chcete vybrat.

Poté zvýrazněte OK a stisknutím OK přejděte na daný kanál.

Přesunutí kanálu: Přesunutí kanálu na pozici jiného kanálu. Zvýrazněte kanál, který chcete přesunout, a stiskněte OK pro výběr. Poté proveďte totéž pro druhý kanál. Když je vybrán druhý kanál, můžete stisknout modré tlačítko a první vybraný kanál se přesune na pozici tohoto kanálu.

Když se objeví potvrzovací dialog, zvýrazněte YES a pokračujte stisknutím OK . Můžete stisknout tlačítko

Žluté tlačítko a zadejte číslo kanálu, který chcete vybrat. Poté zvýrazněte OK a stiskněte OK jít na ten kanál.

Úprava kanálu: Upravte kanály v seznamu kanálů. Upravte číslo kanálu (*), název, frekvenci, barevný systém a zvukový systém vybraného kanálu a zobrazte informace o názvu sítě a typu kanálu souvisejících s tímto kanálem, pokud jsou k dispozici. Stisknutím OK nebo žlutého tlačítka upravte zvýrazněný kanál. Zvýrazněný kanál můžete smazat stisknutím modrého tlačítka.

(* Vybírané číslo kanálu by nemělo být použito pro jiný kanál v seznamu kanálů.

Smazání kanálu: Zvýrazněte požadovaný kanál/y v seznamu a stiskněte OK nebo žluté tlačítko pro výběr/zrušit výběr. Poté stisknutím modrého tlačítka smažte vybraný kanál/y. Když se objeví potvrzovací dialog, zvýrazněte YES a pokračujte stisknutím OK .

Jemné doladění analogového kanálu: Vyberte ze seznamu kanál, který chcete upravit, a stiskněte OK. Poté změňte frekvenci pomocí směrových tlačítek Doleva/Doprava, abyste našli optimální příjem. Stiskněte tlačítko Zpět/Návrat pro uložení a ukončení. Když se objeví potvrzovací dialog, zvýrazněte OK a pokračujte stisknutím OK .

Vymazat seznam kanálů: Vymaže všechny kanály uložené v seznamu kanálů. Zobrazí se dialog pro potvrzení. Zvýrazněte OK a pokračujte stisknutím OK . Zvýrazněte Cancel a stiskněte OK pro zrušení.

Poznámka: Některé možnosti nemusí být dostupné a mohou se zobrazit šedě v závislosti na výběru operátora a nastavení souvisejících s operátorem.

Režim instalace kanálu

Nastavte tuto možnost jako Preferovaný satelit nebo Obecný satelit. Seznam kanálů se také změní v závislosti na zde vybrané možnosti. Abyste mohli sledovat kanály na požadovaném satelitu, měla by být tato možnost vybrána odpovídajícím způsobem. Nastavte na Preferovaný satelit pro sledování kanálů operátora, pokud jste provedli instalaci operátora. Pokud jste provedli běžnou instalaci, nastavte na General Satellite pro sledování dalších satelitních kanálů.

Automatická aktualizace kanálu

Zapněte nebo vypněte funkci automatické aktualizace kanálů.

Zpráva o aktualizaci kanálu

Zapněte nebo vypněte funkci zpráv o aktualizaci kanálu.

Rodičovská kontrola

(* Pro vstup do této nabídky je třeba nejprve zadat PIN. Použijte PIN, který jste definovali během procesu počátečního nastavení. Pokud jste po úvodním nastavení změnili PIN, použijte tento PIN. Pokud jste při úvodním nastavení nenastavili PIN, můžete použít výchozí PIN. Výchozí PIN je 1234. Některé možnosti nemusí být dostupné nebo se mohou lišit v závislosti na výběru země během úvodního nastavení. Pokud není instalace kanálů dokončena a nejsou nainstalovány žádné kanály, související možnosti této nabídky nemusí být dostupné nebo se zobrazí šedě.

Channels Blocked: Vyberte kanál/y, které chcete zablokovat, ze seznamu kanálů. Zvýrazněte kanál a stiskněte OK pro výběr/zrušení výběru. Chcete-li sledovat blokovany kanál, musíte nejprve zadat PIN.

Programová omezení: Blokujte programy podle informací o věkové klasifikaci, které jsou s nimi vysílány. Pomocí možností této nabídky můžete zapnout nebo vypnout omezení, nastaviv systémy hodnocení, věkové limity a blokovat programy bez hodnocení.

Vstupy blokovány: Zabrání přístupu k obsahu vybraného zdroje vstupu. Zvýrazněte požadovanou možnost vstupu a stiskněte OK pro výběr/zrušení výběru. Chcete-li přepnout na blokovany vstupní zdroj, musíte nejprve zadat PIN.

Změnit PIN: Změňte PIN, který jste definovali při úvodním nastavení. Zvýrazněte tuto možnost a stiskněte OK. Nejprve budete muset zadat aktuální PIN. Poté nový PIN zobrazí se vstupní obrazovka. Pro potvrzení zadejte nový PIN dvakrát.

Open Source licence

Zobrazení informací o licenci softwaru Open Source.

Účty a přihlášení

Zvýrazněte tuto možnost a stisknutím tlačítka OK se přihlaste ke svému účtu Google. Pokud jste přihlášení ke svému účtu Google, budou k dispozici následující možnosti.

Google: Můžete nakonfigurovat předvolby synchronizace dat nebo odebrat svůj registrovaný účet v televizi. Zvýrazněte službu uvedenou v části Vybrat synchronizované aplikace a stisknutím tlačítka OK povolte/zakažte synchronizaci dat. Zvýrazněte Sync now a stiskněte OK pro synchronizaci všech povolených služeb najednou.

Přidat účet: Přidejte nový účet k dostupným účtům tím, že se k němu přihlásíte.

Aplikace

Pomocí možností této nabídky můžete spravovat aplikace v televizoru.

Nedávno otevřené aplikace

Můžete zobrazit nedávno otevřené aplikace. Zvýrazněte možnost Zobrazit všechny aplikace a stisknutím tlačítka OK zobrazte všechny aplikace nainstalované v televizoru. Zobrazí se také možností úložného prostoru, které potřebují. Můžete zobrazit verzi aplikace, otevřít nebo vynutit zastavení běhu aplikace, odinstalovat staženou aplikaci, zobrazit oprávnění a zapnout/vypnout je, zapnout/vypnout upozornění, vymazat data a mezipaměť atd. Zvýrazněte aplikaci a stiskněte OK zobrazíte dostupné možnosti.

Změna umístění úložiště aplikace

Pokud jste dříve naformátovali úložné zařízení USB jako úložiště zařízení, abyste rozšířili úložnou kapacitu svého televizoru, můžete aplikaci přesunout do tohoto zařízení. Další informace naleznete v části Úložiště v nabídce Nastavení->Předvolby zařízení .

Zvýrazněte aplikaci, kterou chcete přesunout, a stisknutím tlačítka OK zobrazte dostupné možnosti. Poté zvýrazněte použité úložště a stiskněte OK. Pokud vám vybraná aplikace vyhovuje, zobrazí se vaše paměťové zařízení USB jako možnost pro uložení této aplikace. Zvýrazněte tuto možnost a stisknutím tlačítka OK aplikaci přesuňte.

Pamatujte, že aplikace, které byly přesunuty do připojeného úložného zařízení USB, nebudou dostupné, pokud bude toto zařízení odpojeno. A pokud naformátujete zařízení s televizorem jako vyměnitelné úložště, nezapomeňte zálohovat aplikace pomocí související možnosti. V opačném případě nebudou aplikace uloženy na tomto zařízení po formátování dostupné. Další informace naleznete v části Úložště v nabídce Nastavení > Předvolby zařízení .

Oprávnění

Spravujte oprávnění a některé další funkce aplikací.

Oprávnění aplikací: Aplikace budou seřazeny podle kategorií typu oprávnění. Můžete povolit zakázání oprávnění pro aplikace z těchto kategorií.

Speciální přístup aplikací: Nakonfigurujte některé funkce aplikace a speciální oprávnění.

Zabezpečení a omezení: Můžete povolit nebo omezit instalaci aplikací z jiných zdrojů než z Obchodu Google Play.

Předvolby zařízení

O: Zkontrolujte aktualizace systému, změňte název zařízení, resetujte televizor na výchozí tovární nastavení a zobrazte systémové informace, jako jsou síťové adresy, sériová čísla, verze atd. Můžete také zobrazovat právní informace, spravovat reklamy, zobrazovat své reklamní ID, resetujte jej a zapněte/vypněte personalizované reklamy na základě vašich zájmů.

Obnovení továrního nastavení: Obnovení všech nastavení televizoru na výchozí tovární hodnoty. Zvýrazněte Factory reset a stiskněte OK. Zobrazí se informace o této operaci, vyberte Factory reset pro pokračování v resetování.

Zobrazí se další informace, vyberte možnost Odstranit vše pro obnovení továrního nastavení televizoru. Televizor se nejprve vypne/zapne a spustí se úvodní nastavení. Pro ukončení vyberte Storno .

Poznámka: Můžete být požádáni o zadání kódu PIN, abyste mohli pokračovat v operaci resetování. Zadejte PIN, který jste definovali při úvodním nastavení. Pokud jste při úvodním nastavení nenastavili PIN, můžete použít výchozí PIN. Výchozí PIN je 1234.

Netflix ESN: Zobrazuje vaše ESN číslo. ESN číslo je jedinečné ID číslo pro Netflix, vytvořené speciálně pro identifikaci vašeho televizoru.

Datum a čas: Nastavte možnosti data a času vašeho televizoru.

Televizor můžete nastavit tak, aby automaticky aktualizoval údaje o čase a datu prostřednictvím sítě nebo vysílání. Nastavte odpovídající vašemu prostředí a preferencím. Pokud chcete, deaktivujte nastavení na Vypnuto

pro ruční změnu data nebo času. Poté nastavte datum, čas, časové pásmo a možnosti formátu hodin.

Časovač

Typ doby zapnutí: Nastavte televizor tak, aby se sám zapnul. Chcete-li povolit nastavení časovače zapnutí, nastavte tuto možnost na Zapnuto nebo Jednou , pro deaktivaci nastavte na Vypnuto . Pokud je nastaveno jako Jednou , televizor se zapne pouze jednou v určený čas v možnosti Auto Power On Time níže. Auto Power On Time: K dispozici, pokud je povolen Typ doby zapnutí . Pomocí směrových tlačítek nastavte požadovaný čas pro zapnutí televizoru z pohotovostního režimu a stisknutím tlačítka OK nový nastavený čas uložte.

Typ času vypnutí: Nastavte televizor tak, aby se sám vypínal. Chcete-li povolit nastavení časovače vypnutí, nastavte tuto možnost na Zapnuto nebo Jednou , pro vypnutí nastavte na Vypnuto . Pokud je nastaveno jako Jednou , televizor se vypne pouze jednou v určený čas v možnosti Auto Power Off Time níže. Auto Power Off Time: Dostupné, pokud je povolen Typ doby vypnutí . Pomocí směrových tlačítek nastavte požadovaný čas pro přechod televizoru do pohotovostního režimu a stisknutím tlačítka OK nový nastavený čas uložte.

Jazyk: Nastavte preferovaný jazyk.

Klávesnice: Vyberte typ klávesnice a spravujte nastavení klávesnice.

Vstupy: Zobrazení nebo skrytí vstupního konektoru, změna názvu vstupního konektoru a konfigurace možností pro funkci HDMI CEC (Consumer Electronic Control) a zobrazení seznamu zařízení CEC.

Napájení

Časovač spánku: Definujte čas, po kterém má televizor automaticky přejít do režimu spánku. Pro deaktivaci nastavte jako Vypnuto .

Obraz vypnut: Vyberte tuto možnost a stisknutím tlačítka OK vypněte obrazovku. Stisknutím tlačítka na dálkovém ovladači nebo na televizoru znovu zapněte obrazovku. Pamatujte, že obrazovku nelze zapnout pomocí tlačítek hlasitosti +/-, ztlumení a pohotovostního režimu . Tato tlačítka budou fungovat normálně.

Bez signálu Automatické vypnutí: Nastavte chování televizoru, když není detekován žádný signál z aktuálně nastaveného vstupního zdroje. Definujte čas, po kterém se má televizor sám vypnout, nebo jej nastavte na Vypnuto pro deaktivaci.

Auto Sleep: Definujte dobu nečinnosti, po které má váš televizor automaticky přejít do režimu spánku. K dispozici jsou možnosti 4 hodiny, 6 hodin a 8 hodin . Nastavte jako Nikdy pro zakázání.

Obrázek

Změny provedené v této nabídce se použijí na aktuální režim obrazu. Pomocí možnosti Obnovit výchozí můžete obnovit všechny možnosti na výchozí tovární nastavení.

Režim obrazu: Nastavte režim obrazu tak, aby vyhovoval vašim preferencím nebo požadavkům. Režim obrazu může být

nastavte na jednu z těchto možností: Standardní, Živé, Sport, Film a Hra.

Některá nastavení obrazu budou upravena podle zvoleného režimu obrazu.

Automatické podsvícení: Nastavte předvolbu automatického podsvícení. K dispozici budou možnosti Off, Low, Middle a Eco .
Pro deaktivaci nastavte jako Vypnuto .

Podsvícení: Upravte úroveň podsvícení obrazovky ručně. Tato položka nebude dostupná, pokud není Automatické podsvícení nastaveno na Vypnuto.

Jas: Upravte hodnotu jasu obrazovka.

Kontrast: Upravte hodnotu kontrastu obrazovky.

Barva: Upravte hodnotu sytosti barev obrazovka.

HUE: Upravte hodnotu odstínu obrazovky.

Sharpness: Upravte hodnotu ostrosti pro objekty zobrazené na obrazovce.

Gamma: Nastavte předvolbu gama. Tmavý, střední a budou k dispozici možnosti Bright .

Teplota barev: Nastavte preferovanou teplotu barev. K dispozici budou možnosti User, Cool, Standard a Warm . Hodnoty zisku červené, zelené a modré můžete upravit ručně. Pokud jedna z těchto hodnot

změníte ručně, možnost Teplota barev se změní na Uživatel, pokud již není nastavena jako Uživatel.

Režim zobrazení: Nastavte poměr stran obrazovky. Vyberte jednu z předdefinovaných možností podle svých preferencí.

Pokročilé video

DNR: Dynamic Noise Reduction (DNR) je proces odstraňování šumu z digitálních nebo analogových signálů. Nastavte předvolbu DNR na Nízká, Střední, Silná, Automaticky nebo ji vypněte nastavením na Vypnuto.

MPEG NR: Redukce šumu MPEG odstraňuje blokový šum kolem obrysů a šum na pozadí. Nastavte předvolbu MPEG

NR na Nízká, Střední, Silná nebo ji vypněte nastavením na Vypnuto.

Max Vivid: Manipuluje s kontrastem a vnímáním barev, v podstatě převádí obraz se standardním dynamickým rozsahem na obraz s vysokým dynamickým rozsahem. Chcete-li povolit, nastavte jako Zapnuto .

Adaptivní Luma Control: Adaptivní Luma Control globálně upravuje nastavení kontrastu podle histogramu obsahu, aby bylo dosaženo hlubšího vnímání černé a jasnější bílé. Nastavte předvolbu Adaptivní Luma Control na Nízká, Střední, Silná nebo ji vypněte nastavením na Vypnuto.

Local Contrast Control: Místní ovládání kontrastu rozděluje každý snímek na definované malé oblasti a poskytuje možnost použít nezávislé nastavení kontrastu pro každou oblast. Tento algoritmus se dobře zlepšuje

detaily a poskytuje lepší vnímání kontrastu.

Vytváří dojem větší hloubky zvýrazněním tmavých a světlých oblastí bez ztráty detailů. Nastavte předvolbu Local Contrast Control na Nízký, Střední, Vysoký nebo jej vypněte nastavením na Vypnuto.

Flesh Tone: Upravuje jas odstínu pleti.

Nastavte své preference jako Nízká, Střední nebo Vysoká umožnit. Pro deaktivaci nastavte jako Vypnuto .

DI Film Mode: Je to funkce pro detekci kadence 3:2 nebo 2:2 pro obsah filmu 24 snímků za sekundu a zlepšuje vedlejší efekty (jako efekt prokládání nebo chvění), které jsou způsobeny těmito metodami stahování. Nastavte předvolbu DI Film Mode jako

Automaticky nebo jej vypněte nastavením na Vypnuto. Tato položka nebude dostupná v režimu Herní režim nebo Režim PC je zapnuto.

Blue Stretch: Lidské oko vnímá chladnější bílou jako jasnější bílou, funkce Blue Stretch mění vyvážení bílé střední až vysoké úrovně šedé na chladnější barevnou teplotu. Zapněte nebo vypněte funkci Blue Stretch.

Herní režim: Herní režim je režim, který omezuje některé algoritmy zpracování obrazu, aby držel krok s videohrami s vysokou snímkovou frekvencí. Zapněte nebo vypněte funkci Herní režim.

ALLM: Funkce ALLM (Auto Low Latency Mode) umožňuje televizoru aktivovat nebo deaktivovat nastavení nízké latence v závislosti na přehrávaném obsahu. Zvýrazněte tuto možnost a stiskněte OK pro zapnutí nebo vypnutí funkce ALLM.

Režim PC: Režim PC je režim, který omezuje některé algoritmy zpracování obrazu, aby typ signálu zůstal zachován. Využitelný je zejména pro RGB vstupy. Zapněte nebo vypněte funkci PC Mode.

Rozsah HDMI RGB: Toto nastavení by mělo být upraveno podle rozsahu vstupního signálu RGB na zdroji HDMI. Může být omezený rozsah (16-235) nebo plný rozsah (0-255). Nastavte předvolbu rozsahu HDMI RGB. K dispozici budou možnosti Auto, Full a Limit . Tato položka nebude dostupná, pokud vstupní zdroj není nastaven jako HDMI.

Nízké modré světlo: Obrazovky elektronických zařízení vyzařují modré světlo, které může způsobit únavu očí a může časem vést k problémům s očima. Chcete-li snížit efekt modrého světla, nastavte své preference na Nízká, Střední nebo Vysoká. Pro deaktivaci nastavte jako Vypnuto .

Barevný prostor: Tuto možnost můžete použít k nastavení rozsahu barev zobrazovaných na televizní obrazovce. Při nastavení na Zapnuto se barvy nastaví podle zdrojového signálu. Při nastavení na Auto se televizor rozhodne tuto funkci zapnout nebo vypnout dynamicky v závislosti na typu zdrojového signálu. Při nastavení na Vypnuto se ve výchozím nastavení použije maximální barevná kapacita televizoru.

Color Tuner: Sytost barev, odstín, jas lze nastavit pro červenou, zelenou, modrou, azurovou, ma-

genta, yellow a flesh tone (tón pleti) pro živější nebo přirozenější obraz. Nastavte hodnoty HUE, Colour, Brightness, Offset a Gain ručně. Zvýrazněte Povolit a stiskněte OK pro zapnutí této funkce.

11 bodová korekce vyvážení bílé: Funkce vyvážení bílé kalibruje barevnou teplotu televizoru v detailních úrovních šedé. Vizualně nebo měřením lze zlepšit jednotnost šedé stupnice. Upravte sílu červené , zelené, modré barvy a zesílení

hodnotu ručně. Zvýrazněte Povolit a stiskněte OK pro zapnutí této funkce.

VGA: Tato nastavení můžete použít k úpravě obrazu na zdroji VGA.

Automatická úprava: Pokud není obraz v režimu VGA vystředěn, použijte tuto možnost k automatickému nastavení polohy obrazu. Stisknutím OK spustíte automatické nastavení.

H-position: Posune obraz vodorovně na pravou nebo levou stranu obrazovky.

V-position: Posune obraz vertikálně směrem k horní nebo dolní části obrazovky.

Fáze: Na obrazovce můžete vidět zamížený nebo zašuměný obraz. Fáze můžete použít k získání jasnějšího obrazu metodou pokus-omyl.

Hodiny: Opravuje rušení, které se jeví jako svislé pruhy v prezentacích s intenzivními body, jako jsou tabulky nebo odstavce nebo text v menším písmu.

Obnovit výchozí: Obnovení nastavení videa na výchozí tovární nastavení.

Poznámka: V závislosti na aktuálně nastaveném vstupním zdroji nemusí být některé možnosti nabídky dostupné.

Zvuk

Systémové zvuky: Systémový zvuk je zvuk přehrávaný při procházení nebo výběru položky na televizní obrazovce. Zvýrazněte tuto možnost a stisknutím tlačítka OK tuto funkci zapnete nebo vypnete.

Styl zvuku: Pro snadné nastavení zvuku můžete vybrat přednastavené nastavení. K dispozici budou možnosti Uživatel, Standardní, Živé, Sport, Film, Hudba a Zprávy . Nastavení zvuku bude upraveno podle zvoleného zvukového stylu. Některé další možnosti zvuku mohou být nedostupné v závislosti na výběru.

Vyvážení: Upravte vyvážení levé a pravé hlasitosti pro reproduktory a sluchátka.

Sound Surround: Zapnutí nebo vypnutí funkce prostorového zvuku.

Podrobnosti ekvalizéru: Upravte hodnoty ekvalizéru podle svých preferencí.

Speakers Delay: Upravte hodnotu zpoždění pro reproduktory.

Digitální výstup: Nastavte preferenci digitálního zvukového výstupu. K dispozici budou možnosti Auto, Bypass, PCM, Dolby Digital Plus a Dolby Digital . Zvýrazněte požadovanou možnost a stisknutím tlačítka OK ji nastavte.

Zpoždění digitálního výstupu: Upravte hodnotu zpoždění digitálního výstupu.

Automatické ovládání hlasitosti: Pomocí automatického ovládání hlasitosti můžete nastavit televizor tak, aby automaticky vyrovnal náhlé rozdíly v hlasitosti. Obvykle na začátku reklam nebo při přepínání kanálů. Tuto možnost zapnete/vypnete stisknutím tlačítka OK.

Downmix Mode: Nastavte preferenci převodu vícekanálových audio signálů na dvoukanálové audio signály. Stiskněte OK pro zobrazení možností a nastavení. K dispozici budou možnosti Stereo a Surround . Zvýrazněte požadovanou možnost a stisknutím tlačítka OK ji nastavte.

Dolby Audio Processing: Pomocí Dolby Audio Pro-cessing můžete zlepšit kvalitu zvuku vašeho televizoru. Stiskněte OK pro zobrazení možností a nastavení. Některé další možnosti zvuku mohou být nedostupné a mohou se zobrazit šedě v závislosti na zde provedeném nastavení.

Pokud chcete tato nastavení změnit, vypněte možnost Dolby Audio Processing .

Zpracování zvuku Dolby: Zvýrazněte tuto možnost a stisknutím tlačítka OK tuto funkci zapnete/vypnete. Některé možnosti nemusí být dostupné, pokud tato možnost není zapnutá.

Zvukový režim: Pokud je Dolby Audio Processing možnost je zapnuta Možnost Zvukový režim bude k dispozici pro nastavení. Zvýrazněte možnost Režim zvuku a stisknutím tlačítka OK zobrazte přednastavené režimy zvuku. Hra, Film, Hudba, Zprávy, Stadion, Smart a Uživatelské možnosti budou k dispozici. Zvýrazněte požadovanou možnost a stisknutím tlačítka OK ji nastavte. Některé možnosti nemusí být dostupné, pokud tato možnost není nastavena na Uživatel.

Volume Leveller: Umožňuje vyrovnat úroveň zvuku. Tímto způsobem jste minimálně ovlivněni abnormálními vzedutými a pády zvuku. Zapnete/vypnete tuto funkci stisknutím OK.

Dialogue Enhancer: Tato funkce poskytuje možnosti následného zpracování zvuku pro vylepšení dialogu s hlasovou bránou. K dispozici budou možnosti Vypnuto, Nízká, Střední a Vysoká . Nastavte podle vašich preferencí.

Poznámka: Tato funkce má vliv pouze v případě, že je vstupní formát zvuku AC-4 nebo je povoleno zpracování zvuku dolby. Tento efekt se vztahuje pouze na výstup reproduktoru TV.

Obnovit výchozí: Obnoví výchozí tovární nastavení zvuku.

Úložičtě: Zobrazení celkového stavu úložného prostoru televizoru a připojených zařízení, je-li k dispozici. Chcete-li zobrazit podrobné informace o podrobnostech použití, zvýrazněte a stiskněte OK. K dispozici budou také možnosti pro vysunutí a nastavení připojených paměťových zařízení USB jako úložičtě zařízení.

Vysunout: Aby byl váš obsah v bezpečí, vysuňte paměťové zařízení USB, než je odpojíte od televizoru.

Smazat a naformátovat jako úložiště zařízení: Pomocí připojeného paměťového zařízení USB můžete rozšířit kapacitu úložiště vašeho televizoru. Poté bude toto zařízení použitelné pouze s televizorem. Než budete pokračovat, postupujte podle pokynů na obrazovce a přečtěte si informace zobrazené na obrazovce.

Poznámka: Formátováním připojeného úložného zařízení vymažete všechna na něm nainstalovaná data. Než budete pokračovat s formátováním zařízení, zálohujte soubory, které si chcete ponechat.

Smazat a naformátovat jako vyměnitelné úložiště: Pokud jste dříve naformátovali paměťové zařízení USB jako úložiště zařízení, bude možné jej použít pouze s vaším televizorem. Pomocí této možnosti jej můžete znovu naformátovat, abyste jej mohli používat s jinými zařízeními. Než budete pokračovat s formátováním, můžete zvážit zálohování dat na vašem zařízení do interního úložiště televizoru nebo na jiné paměťové zařízení USB pomocí možnosti Zálohovat aplikace . V opačném případě nemusí některé aplikace po formátování fungovat správně. Než budete pokračovat, postupujte podle pokynů na obrazovce a přečtěte si informace zobrazené na obrazovce.

Poznámka: Formátováním připojeného úložného zařízení vymažete všechna na něm nainstalovaná data. Než budete pokračovat s formátováním zařízení, zálohujte soubory, které si chcete ponechat.

Po připojení zařízení USB k televizoru můžete také přejít do části Oznámení na domovské obrazovce a zobrazit dostupné možnosti. Zvýrazněte oznámení týkající se vašeho připojeného USB zařízení a stiskněte OK.

Procházet: Otevře nabídku Úložiště .

Nastavit jako úložiště zařízení: Má stejné funkce jako Odstranit a formátovat jako úložiště zařízení možnost popsaná výše.

Vysunutí: Stejně, jak je popsáno výše.

Domovská obrazovka: Přizpůsobte si domovskou obrazovku. Vyberte kanály, které se zobrazí na domovské obrazovce, povolte/vypněte náhledy videa a zvuku. Uspořádejte aplikace a hry, změňte jejich pořadí nebo jich získejte více. Zobrazit licence open source.

V některých zemích bude domovská obrazovka uspořádána do několika karet a tato nabídka bude obsahovat další možnosti pro přizpůsobení obsahu těchto karet. Zvýrazněte Nastavit a stisknutím OK se přihlaste k účtu Google, abyste mohli procházet přizpůsobená doporučení pro daný účet v aplikaci Objevit

na domovské obrazovce. Po přihlášení pomocí souvisejících možností v této nabídce můžete zobrazit ovládací prvky a oprávnění svého účtu, přizpůsobit služby a definovat předvolby obsahu, abyste získali lepší doporučení.

Store Mode: Zvýrazněte Store mode a stiskněte OK. Zobrazí se dialog s žádostí o potvrzení.

Přečtěte si popis, zvýrazněte Pokračovat a stiskněte OK

pokud chcete pokračovat. Poté zvýrazněte Zapnuto pro aktivaci nebo Vypnuto pro deaktivaci a stiskněte OK. V režimu obchodu bude nastavení vašeho televizoru nakonfigurováno pro prostředí obchodu a na obrazovce se zobrazí podporované funkce. Jakmile je aktivován, Store Messaging nastavení bude dostupné. Nastavte podle vašich preferencí. Pro domácí použití se doporučuje neaktivovat režim obchodu.

Asistent Google: Zvýrazněte možnost Zapnuto a stisknutím tlačítka OK tuto funkci zapněte nebo vypněte. Vyberte svůj aktivní účet, zobrazte oprávnění, vyberte aplikace, které chcete zahrnout do výsledků vyhledávání, aktivujte filtr bezpečného vyhledávání a zobrazte licence s otevřeným zdrojovým kódem.

Vestavěný Chromecast: Nastavte předvolbu upozornění na dálkové ovládání. Zvýrazněte Umožněte ostatním ovládat vaše přenášedla média a stiskněte OK. K dispozici budou možnosti Vždy, Při odesílání a Nikdy . V části O aplikaci můžete zobrazit licence open source a zobrazit číslo verze a sériové číslo .

Spořič obrazovky: Nastavte možnosti spořiče obrazovky pro váš televizor. Můžete si vybrat spořič obrazovky, nastavit dobu čekání na spořič obrazovky nebo spustit režim spořiče obrazovky.

Úspora energie: Definujte dobu, po které chcete, aby se váš televizor sám vypnul z důvodu úspory energie. Nastavit jako Nikdy pro zakázání.

Poloha: Můžete povolit použití bezdrátového připojení k odhadu polohy, zobrazení nedávných žádostí o polohu a povolit nebo omezit uvedené aplikace používat informace o vaší poloze.

Využití a diagnostika: Automaticky odesílá údaje o využití a diagnostické informace společnosti Google. Nastavte podle vašich preferencí.

Využití výrobce a diagnostika: Pokud souhlasíte, váš televizor odešle osobní údaje (jako je adresa MAC, země, jazyk, verze softwaru a firmwaru, verze bootloADERU, zdroj a značka televizoru a typ připojení) z vašeho zařízení do server umístěný v Irsku. Tato data se shromažďují a ukládají, aby bylo zajištěno správné fungování vašeho zařízení.

Usnadnění: Nakonfigurujte nastavení typu zvuku, zrakově postižených, titulků, převodu textu na řeč a/nebo zapněte /vypněte text s vysokým kontrastem . Některá nastavení titulků nemusí být použita.

Zrakově postižení: Chcete-li povolit tuto možnost, nastavte Typ zvuku jako Popis zvuku. Digitální televizní kanály mohou vysílat speciální zvukové komentáře popisující akce na obrazovce, řeč těla, výrazy a pohyby pro osoby se zrakovým postižením.

Reproduktor: Tuto možnost zapněte, pokud chcete slyšet zvukový komentář z reproduktorů televizoru.

Sluchátka: Zapněte tuto možnost, pokud chcete zvuk zvukového komentáře přeměrovat do výstupu pro sluchátka televizoru.

Hlasitost: Upravte úroveň hlasitosti zvukového komentáře.

Panel a Fade: Zapněte tuto možnost, pokud chcete slyšet zvukový komentář jasněji, když je dostupný prostřednictvím vysílání.

Zvuk pro zrakově postižené: Nastavte typ zvuku pro zrakově postižené. Možnosti budou dostupné v závislosti na vybraném vysílání.

Ovládání faderu: Nastavte vyvážení hlasitosti mezi hlavním zvukem TV (Hlavní) a zvukovým komentářem (AD).

Restart: Zobrazí se potvrzovací zpráva, vyberte Restart pro pokračování v restartování. Televizor se nejprve vypne/zapne. Pro ukončení vyberte Storno .

Dálkové ovladače a příslušenství

S Android TV můžete používat bezdrátové příslušenství, jako je dálkový ovladač (závisí na modelu ovladače), sluchátka, klávesnice nebo herní ovladače. Přidejte zařízení, abyste je mohli používat s televizorem.

Vyberte tuto možnost a stisknutím tlačítka OK spusíte vyhledávání dostupných zařízení, abyste je mohli spárovat s televizorem. Pokud je k dispozici, zvýrazníte možnost Přidat příslušenství a stisknutím tlačítka OK spusíte vyhledávání. Nastavte zařízení do režimu párování. Dostupná zařízení budou rozpoznána a uvedena v seznamu nebo se zobrazí požadavek na spárování. Chcete-li zahájit párování, vyberte své zařízení ze seznamu a stiskněte OK, nebo zvýrazníte OK a stiskněte OK , když se zobrazí požadavek na spárování.

Zde budou také uvedena připojená zařízení. Zvýrazněte zařízení a stiskněte OK pro zobrazení dostupných možností. Chcete-li zrušit párování zařízení, zvýrazníte možnost Zrušit párování a stiskněte OK. Poté vyberte OK a dalším stisknutím OK zrušíte spárování zařízení s televizorem. Můžete také změnit název připojeného zařízení. Zvýrazněte Změnit jméno a znovu stiskněte OK . Stiskněte znovu OK a pomocí virtuální klávesnice změňte název zařízení. Pokud to zařízení podporuje, zobrazí se zde také informace o aktuální zbývajícím výdrži baterie zařízení.

Seznam kanálů

Televizor seřadí všechny uložené kanály v seznamu kanálů.

Stisknutím tlačítka OK otevřete seznam kanálů v režimu živého televizního vysílání. Stisknutím levého směrového tlačítka můžete listovat seznamem stránek po stránce nahoru nebo stisknutím pravého směrového tlačítka procházet dolů.

Chcete-li kanál seřadit nebo najít kanál v seznamu kanálů, stiskněte zelené tlačítko pro zobrazení možností ovládání kanálů . Dostupné možnosti jsou Seřadit a Najít. Možnost řazení nemusí být k dispozici v závislosti na vybrané zemi během procesu počátečního nastavení.

Pro třídění kanálů zvýrazněte Sort a stiskněte OK knoflík. Vyberte jednu z dostupných možností a znovu stiskněte OK . Kanály budou seřazeny podle vašeho výběru. Chcete-li najít kanál, zvýrazněte položku Najít a stiskněte tlačítko OK . Zobrazí se virtuální klávesnice.

Zadejte celý nebo část názvu nebo čísla kanálu, který chcete najít, zvýrazněte symbol zaškrtnutí na klávesnici a stiskněte OK. Budou uvedeny odpovídající výsledky.

Pro filtrování kanálů stiskněte žluté tlačítko. Zobrazí se možnosti Select Type . Můžete si vybrat mezi možnostmi Kategorie, Digitální, Rádio, Zdarma, Šifrované a Oblíbené pro filtrování seznamu kanálů nebo výběrem možnosti Všechny kanály zobrazíte všechny nainstalované kanály v seznamu kanálů. Dostupné možnosti se mohou lišit v závislosti na výběru operátora.

Poznámka: Pokud je v nabídce Select Type vybrána jakákoli možnost kromě Všechny kanály , můžete procházet pouze kanály, které jsou aktuálně uvedeny v seznamu kanálů pomocí tlačítek Program +/- na dálkovém ovladači.

Úprava kanálů a seznamu kanálů

Kanály a seznam kanálů můžete upravit pomocí možností Přeskočit kanál, Přepnout kanál, Přesunout kanál, Upravit kanál a Odstranit kanál .

Nabídka Nastavení>Kanál>Kanály . Do nabídky Nastavení se dostanete z domovské obrazovky nebo z nabídky možnosti TV v režimu Živé TV.

Poznámka: Možnosti Přepnout kanál, Přesunout kanál , Upravit kanál a Odstranit kanál nemusí být dostupné a/nebo se mohou zobrazit šedé v závislosti na výběru operátora a nastavení souvisejících s operátorem. Nastavení LCN můžete vypnout v nabídce Nastavení>Kanál>Kanály , protože brání úpravám kanálů. Tato možnost může být ve výchozím nastavení nastavena na Zapnuto v závislosti na výrobci zemi během procesu počátečního nastavení.

Správa seznamů oblíbených kanálů

Můžete vytvořit čtyři různé seznamy svých oblíbených kanálů. Tyto seznamy obsahují pouze vámi určené kanály. Stisknutím tlačítka OK zobrazíte seznam kanálů.

Chcete-li přidat kanál do jednoho ze seznamů oblíbených, zvýrazněte tento kanál v seznamu kanálů a stiskněte modré knoflík. Zobrazí se nabídka výběru seznamu oblíbených. Zvýrazněte seznam/y, do kterých chcete kanál přidat, a stiskněte OK. Kanál bude přidán do vybraného seznamu oblíbených.

Chcete-li odebrat kanál ze seznamu oblíbených kanálů, zvýrazněte tento kanál v seznamu kanálů a stiskněte modré knoflík. Zobrazí se nabídka výběru seznamu oblíbených. Zvýrazněte seznam/y, ze kterých chcete kanál odstranit, a stiskněte OK. Kanál bude odstraněn z vybraného seznamu/seznamů oblíbených.

Chcete-li nastavit jeden z vašich oblíbených seznamů kanálů jako hlavní seznam kanálů, stiskněte žluté tlačítko a nastavte možnost Vybrat typ na Oblíbené. Poté zvýrazněte požadovaný seznam oblíbených a stiskněte OK. Chcete-li změnit pozici kanálu v seznamu oblíbených, stiskněte zelené tlačítko, poté zvýrazněte možnost Přesunout a stiskněte OK. Poté pomocí směrových tlačítek Nahoru a Dolů přesuňte kanál na požadovanou pozici a stiskněte OK. Chcete-li odstranit kanál z oblíbených

seznamu stisknete zelené tlačítko a zvýrazníte možnost Odstranit a stisknete OK.

Programový průvodce

Pomocí funkce elektronického programového průvodce (EPG) vašeho televizoru můžete procházet plán událostí aktuálně nainstalovaných kanálů ve vašem seznamu kanálů. Záleží na souvisejícím vysílání, zda je tato funkce podporována nebo ne.

Elektronický programový průvodce je k dispozici v režimu živého televizního vysílání. Chcete-li přepnout do režimu Live TV, můžete buď stisknout tlačítko Exit, nebo zvýraznit aplikaci Live TV v řádku Aplikace na domovské obrazovce a stisknout OK. V některých zemích bude aplikace Live TV umístěna na kartě Domů na domovské obrazovce a řádek s touto aplikací bude pojmenován jako Oblíbené aplikace. Chcete-li získat přístup k elektronickému programovému průvodci, stisknete tlačítko průvodce na dálkovém ovládacím.

Pomocí směrových tlačítek procházejte programovým průvodcem. Můžete použít směrová tlačítka Nahoru/Dolů nebo tlačítka Program +/- pro přepnutí na předchozí/následující kanál v seznamu a vpravo/ Levá směrová tlačítka pro výběr požadované události aktuálně zvýrazněného kanálu. Pokud je k dispozici, na obrazovce se zobrazí celý název, čas a datum začátku konce, žánr zvýrazněné události a stručná informace o ní.

Stisknete Modré tlačítko pro filtrování událostí. Díky široké škále možností filtrování můžete události požadovaného typu najít rychleji. Stisknutím žlutého tlačítka zobrazíte podrobné informace o zvýrazněné události. Můžete také použít červené a zelené tlačítko pro zobrazení událostí předchozího a následujícího dne. Funkce budou přiřazeny barevným tlačítkům na dálkovém ovladači, jakmile budou k dispozici. Pro přesné funkce tlačítek postupujte podle informací na obrazovce.

Stisknutím tlačítka Záznam přidáte časovač pro zvýrazněnou událost v průvodci. Typ časovače můžete definovat nastavením možnosti Typ plánu na Připomenutí nebo Záznam. Když jsou nastaveny další parametry, stisknete zelené tlačítko. Časovač bude přidán do seznamu plánů. K seznamu plánů se dostanete z nabídky Záznam v režimu Živé TV.

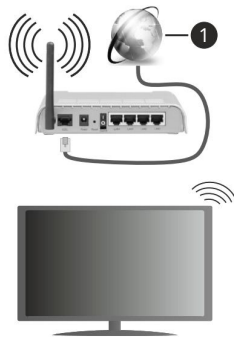
Připojování k internetu

K internetu můžete přistupovat prostřednictvím svého televizoru připojením k širokopásmovému systému. Abyste si mohli užívat různé streamování obsahu a internetových aplikací, je nutné nakonfigurovat nastavení sítě. Tato nastavení lze konfigurovat v nabídce Nastavení>Síť a Internet. Můžete také zvýraznit ikonu Připojeno/Odpojeno na domovské obrazovce a stisknutím tlačítka OK vstoupit do této nabídky. Další informace naleznete v části Síť a internet pod názvem Nastavení.

Bezdrátové připojení

K připojení televizoru k internetu prostřednictvím bezdrátové sítě LAN je vyžadován bezdrátový LAN modem/router.

Zvýrazněte možnost Wi-Fi v části Síť a internet a stisknutím tlačítka OK povolte bezdrátové připojení. Zobrazí se seznam dostupných sítí. Vyberte jeden a stisknete OK pro připojení. Další informace naleznete v části Síť a internet pod názvem Nastavení.



1. Širokopásmové připojení ISP

Síť se skrytým SSID (název sítě) nemůže být detekována jinými zařízeními. Pokud se chcete připojit k síti se skrytým SSID, zvýrazněte možnost Přidat novou síť v nabídce Síť a Internet a stisknete OK. Přidejte síť zadáním jejího názvu a ručním výběrem typu zabezpečení.

Některé sítě mohou mít autorizační systém, který jako takový vyžaduje druhé přihlášení v pracovním prostředí. V tomto případě po připojení k bezdrátové síti, ke které se chcete připojit, zvýrazněte Notifications (Oznámení) umístěná v pravém horním rohu domovské obrazovky a stisknete OK. Poté zvýrazněte oznámení Přihlásit se k síti Wi-Fi a stisknete OK. Pro přihlášení zadejte své přihlašovací údaje.

Směrovač Wireless-N (IEEE 802.11a/b/g/n/ac) se současnými pásmy 2,4 a 5 GHz je navržen pro zvýšení šířky pásma. Ty jsou optimalizovány pro plynulejší a rychlejší streamování HD videa, přenos souborů a bezdrátové hraní.

Přenosová rychlost se liší v závislosti na vzdálenosti a počtu překážek mezi přenosovými produkty, konfigurací těchto produktů, podmínkách rádiových vln, provozu na lince a produktech, které používáte. Přenos může být také přerušeno nebo může být odpojen v závislosti na podmínkách rádiových vln, telefonech DECT nebo jiných zařízeních WLAN 11b. Standardní hodnoty přenosové rychlosti jsou teoretické maximální hodnoty pro bezdrátové standardy. Nejsou to skutečné rychlosti přenosu dat.

Místo, kde je přenos nejúčinnější, se liší v závislosti na prostředí použití.

Funkce bezdrátového připojení televizoru podporuje moderní typy 802.11 a,b,g,n a ac. Důrazně doporučujeme používat komunikační protokol IEEE 802.11n, abyste se vyhnuli případným problémům při sledování videa.

Pokud jsou v okolí jiné moderní se stejným SSID, musíte změnit SSID svého modemu. Jinak se můžete setkat s problémy s připojením.

K přehrávání streamovaného obsahu je vyžadována stabilní rychlost připojení.

Multimediální přehrávač

Na domovské obrazovce přejděte na řádek Aplikace , vyberte Multimediální přehrávač (MMP) a spusťte jej stisknutím tlačítka OK . Pokud tato aplikace není k dispozici, zvýrazněte možnost Přidat aplikaci k oblíbeným (znaménko plus) na řádku Aplikace a stiskněte OK. Poté vyberte aplikaci Multi Media Player (MMP) a stiskněte OK pro přidání. V některých zemích bude aplikace Multi Media Player umístěna v Home na domovské obrazovce a řádek s touto aplikací bude pojmenován jako Oblíbené aplikace.

Vyberte typ média na hlavní obrazovce přehrávače médií.

Na další obrazovce můžete stisknutím tlačítka Nabídka otevřít seznam možností nabídky, když je fokus na složku nebo mediální soubor. Pomocí možnosti této nabídky můžete změnit typ média, tříditi soubory, změnit velikost miniatur a proměnit váš televizor v digitální fotorámeček. Pokud je k televizoru připojeno paměťové zařízení USB naformátované na FAT32, budete také moci kopírovat, vkládat a mazat mediální soubory pomocí souvisejících možností této nabídky. Kromě toho můžete změnit styl zobrazení výběrem buď normálního analyzátoru nebo rekurzivního analyzátoru.

V normálním režimu analyzátoru se soubory zobrazí se složkami, pokud jsou k dispozici. Zobrazí se tedy pouze vybraný typ mediálních souborů v kořenové složce nebo ve vybrané složce. Pokud neexistují žádné mediální soubory zvoleného typu, bude složka považována za prázdnou. V režimu rekurzivního analyzátoru bude zdroj vyhledán pro všechny dostupné mediální soubory zvoleného typu a nalezené soubory budou uvedeny. Stiskněte tlačítko Zpět/Návrat

tlačítko pro zavření této nabídky.

Chcete-li aktivovat funkci fotorámečku, vyberte jako typ média Photo . Poté stiskněte tlačítko Nabídka , zvýrazněte Fotorámeček a stiskněte OK. Pokud vyberete možnost Režim jedné fotografie a stisknete tlačítko OK , při aktivaci funkce fotorámečku se zobrazí obrázek, který jste dříve nastavili jako obrázek fotorámečku. Pokud vyberete možnost paměťové zařízení USB, zobrazí se první soubor (v režimu rekurzivního analyzátoru). Chcete-li nastavit obrázek fotorámečku, stiskněte tlačítko Menu , když je zobrazen soubor fotografie podle vašeho výběru, zvýrazněte Obrázek fotorámečku a stiskněte OK.

Kromě toho můžete přepínat mezi režimy procházení stisknutím modrého tlačítka. Zobrazení seznamu a zobrazení mířky

režimy jsou k dispozici. Při procházení videa, fotografií a textových souborů se v malém okně na levé straně obrazovky zobrazí náhled zvyrazněného souboru, pokud je režim procházení nastaven na Zobrazení seznamu. Můžete také použít tlačítka Program +/- pro přímý skok na první a poslední složku nebo soubor, pokud je styl zobrazení nastaven na Grid View.

Funkci USB Auto Play můžete také povolit nebo zakázat stisknutím žlutého tlačítka. Pomocí této funkce můžete nastavit televizor tak, aby automaticky spustil přehrávání mediálního obsahu nainstalovaného na připojeném paměťovém zařízení USB. Viz funkce USB Auto Play

sekce pro více informací.

Video soubory

Stisknutím tlačítka OK přehrajete zvýrazněný soubor videa.

Info: Zobrazení informační lišty. Dvojnásobným stisknutím zobrazíte rozšířené informace a další soubor.

Pozastavit/Přehrávat: Pozastavení a obnovení přehrávání.

Zpět: Spustí přehrávání vzad. Postupným stisknutím nastavíte rychlost přehrávání zpět.

Fast Forward: Spustí rychlé přehrávání dopředu. Postupným stisknutím nastavíte rychlost přehrávání vpřed.

Stop: Zastavení přehrávání.

Program +: Přepnutí na další soubor.

Program -: Přepnutí na předchozí soubor.

Zpět/Návrat: Návrat na obrazovku přehrávače médií.

Hudební soubory

Stisknutím OK přehrajete zvýrazněnou hudbu/audio soubor.

Info: Zobrazí rozšířené informace a další soubor.

Pozastavit/Přehrávat: Pozastavení a obnovení přehrávání.

Přetočit zpět: Stisknutím a podržením převinete zpět.

Rychlý posun vpřed: Stiskněte a podržte pro rychlý posun vpřed.

Stop: Zastavení přehrávání.

Program +: Přepnutí na další soubor.

Program -: Přepnutí na předchozí soubor.

Zpět/Návrat: Návrat na obrazovku přehrávače médií.

Pokud stisknete tlačítko Zpět/Návrat bez předchozího zastavení přehrávání, přehrávání bude pokračovat, zatímco budete procházet multimediálním přehrávačem. K ovládní přehrávání můžete použít tlačítka přehrávače médií. Přehrávání se zastaví, pokud ukončíte přehrávač médií nebo přepnete typ média na Video.

Soubory fotografií

Stisknutím tlačítka OK zobrazíte zvýrazněný soubor fotografie. Když stisknete tlačítko OK podruhé, spustí se také prezentace a všechny soubory fotografií v aktuální složce nebo na paměťovém zařízení, v závislosti na stylu prohlížení, se zobrazí v daném pořadí. Pokud je možnost Opakovat nastavena na Žádné , zobrazí se pouze soubory mezi zvýrazněným a posledním uvedeným. zmáčkní

Tlačítko OK nebo Pause/Play pro pozastavení nebo obnovení prezentace. Prezentace se zastaví po zobrazení posledního uvedeného souboru a zobrazí se obrazovka přehrávače médií.

Info: Zobrazení informační lišty. Dvojným stisknutím zobrazíte rozšířené informace a další soubor.

OK nebo Pozastavit/Přehrát: Pozastavení a obnovení prezentace.

Zelené tlačítko (Otočit/Trvání): Otočení obrázku / Nastavení intervalu mezi snímky.

Žluté tlačítko (Zoom/Efekt): Přiblížení obrázku / Použití různých efektů na prezentaci.

Program +: Přepnutí na další soubor.

Program -: Přepnutí na předchozí soubor.

Zpět/Návrat: Návrat na obrazovku přehrávače médií.

Textové soubory

Po stisknutí tlačítka OK se spustí prezentace a všechny textové soubory v aktuální složce nebo na paměťovém zařízení, v závislosti na stylu zobrazení, se zobrazí v pořadí. Pokud je možnost Opakovat nastavena na Žádné, pouze soubory mezi zvýrazněným a posledním uvedeným se zobrazí. Stisknutím tlačítka OK nebo Pozastavit/ Přehrát prezentaci pozastavíte nebo obnovíte. Prezentace se zastaví po zobrazení posledního uvedeného souboru a zobrazí se obrazovka přehrávače médií.

Info: Zobrazení informační lišty. Dvojným stisknutím zobrazíte rozšířené informace a další soubor.

OK nebo Pozastavit/Přehrát: Pozastavení a obnovení prezentace.

Program +: Přepnutí na další soubor.

Program -: Přepnutí na předchozí soubor.

Směrová tlačítka (dolů nebo doprava / nahoru nebo doleva): Přepnout na další stránku / Přepnout na předchozí stránku.

Zpět/Návrat: Zastavení prezentace a návrat na obrazovku přehrávače médií.

Možnosti nabídky

Stisknutím tlačítka Nabídka zobrazíte dostupné možnosti při přehrávání nebo zobrazování mediálních souborů. Obsah této nabídky se liší v závislosti na typu mediálního souboru.

Pozastavit/Přehrát: Pozastavení a obnovení přehrávání nebo prezentace.

Opakovat: Nastavte možnost opakování. Zvýrazněte možnost a stisknutím OK změňte nastavení. Pokud je vybrána možnost Repeat One, aktuální mediální soubor se bude opakovaně přehrávat nebo zobrazovat. Pokud je možnost Opakovat vše je vybrána možnost všechny mediální soubory stejného typu v aktuální složce nebo na úložném zařízení, v závislosti na stylu zobrazení, budou opakovaně přehrávány nebo zobrazeny.

Shuffle On/Off: Zapnutí nebo vypnutí možnosti náhodného přehrávání. Stiskněte OK pro změnu nastavení.

Trvání: Nastavte interval mezi snímky. Zvýrazněte možnost a stisknutím OK změňte nastavení. Můžeš

pro nastavení také stiskněte zelené tlačítko. Tato možnost nebude dostupná, pokud je prezentace pozastavena.

Otočit: Otočení obrázku. Po každém stisknutí tlačítka OK se obrázek otočí o 90 stupňů ve směru hodinových ručiček. Pro otočení můžete také stisknout zelené tlačítko. Tato možnost nebude dostupná, pokud není prezentace pozastavena.

Efekt: Použití různých efektů na prezentaci.

Zvýrazněte možnost a stisknutím OK změňte nastavení.

Pro nastavení můžete také stisknout žluté tlačítko. Tato možnost nebude dostupná, pokud je prezentace pozastavena.

Zoom: Přiblížení obrázku, který je právě zobrazen. Zvýrazněte možnost a stisknutím OK změňte nastavení. Pro přiblížení můžete také stisknout žluté tlačítko. Tato možnost nebude dostupná, pokud není prezentace pozastavena.

Písmo: Nastavte možnosti písma. Velikost, styl a barvu lze nastavit podle vašich preferencí.

Zobrazit informace: Zobrazí rozšířené informace.

Obrázek fotorámečku: Nastavte aktuálně zobrazený obrázek jako obrázek fotorámečku. Tento obrázek se zobrazí, pokud je při aktivaci funkce fotorámečku místo připojeného paměťového zařízení vybrána možnost Režim jedné fotografie. V opačném případě se při aktivaci funkce fotorámečku přehrají všechny soubory jako prezentace.

Hide/Show Spectrum: Skrytí nebo zobrazení spektra, je-li k dispozici.

Možnosti textu: Zobrazí možnosti textu, pokud jsou k dispozici.

Obraz vypnut: Otevřete nabídku napájení vašeho televizoru. Zde můžete použít možnost Vypnout obraz pro vypnutí obrazovky. Stisknutím tlačítka na dálkovém ovladači nebo na televizoru znovu zapněte obrazovku.

Režim obrazovky: Nastavte možnost poměru stran.

Nastavení obrazu: Zobrazí nabídku nastavení obrazu.

Nastavení zvuku: Zobrazí nabídku nastavení zvuku.

Zvukové stopy: Nastavte možnost zvukové stopy, pokud je k dispozici více než jedna.

Poslední paměť: Nastavte na Čas, pokud chcete při příštím otevření stejného video souboru obnovit přehrávání od místa, kde bylo zastaveno. Pokud je nastaveno na Off, přehrávání začne od začátku. Zvýrazněte možnost a stisknutím OK změňte nastavení.

Seek: Skok na konkrétní čas video souboru. Pomocí číselných a směrových tlačítek zadejte čas a stiskněte OK.

Kódování titulků: Zobrazí možnosti kódování titulků, pokud jsou k dispozici.

Z připojení USB

DŮLEŽITÉ! Zálohujte soubory na paměťových zařízeních USB, než je připojíte k televizoru. Výrobce nenese odpovědnost za jakékoli poškození souborů nebo ztrátu dat. Některé typy USB zařízení (např. MP3 přehrávače) nebo USB pevné disky/

paměťové karty nemusí být kompatibilní s tímto televizorem. Televizor podporuje formátování disku FAT32, NTFS není podporováno. Zařízení naformátovaná na FAT32 s úložnou kapacitou větší než 2 TB nejsou podporována. Soubory větší než 4 GB nejsou podporovány. Radiový záznam je podporován.

Na televizoru můžete prohlížet fotografie, textové dokumenty nebo přehrávat hudební a video soubory nainstalované na připojeném paměťovém zařízení USB. Zapojte paměťové zařízení USB do jednoho z USB vstupů na televizoru.

Na hlavní obrazovce přehrávače médií vyberte požadovaný typ média. Na další obrazovce zvýrazněte název souboru ze seznamu dostupných mediálních souborů a stiskněte OK knoflík. Další informace o dalších dostupných funkcích tlačítek naleznete podle pokynů na obrazovce.

Poznámka: Před každým připojením a odpojením chvíli počkejte, protože přehrávač může stále číst soubory. Pokud tak neučiníte, může dojít k fyzickému poškození USB přehrávače a samotného USB zařízení. Během přehrávání souboru nevytahujte disk.

Funkce USB Auto Play

Tato funkce se používá k automatickému spuštění přehrávání mediálního obsahu nainstalovaného na vyměnitelném zařízení. Využívá aplikaci Multi Media Player. Typy mediálního obsahu mají různé priority pro přehrávání. Pořadí snížené priority je jako Fotografie, Video a Zvuk.

To znamená, že pokud je obsah fotografií v obsahu v kořenovém adresáři vyměnitelného zařízení, multimediální přehrávač přehraje fotografie v sekvenci (v pořadí názvů souborů) namísto souborů videa nebo zvuku. Pokud ne, bude zkontrolován obsah videa a jako poslední zvuk.

Funkci USB Auto Play můžete povolit z aplikace Multi Media Player. Spustíte aplikaci na domovské obrazovce a stisknutím žlutého tlačítka na dálkovém ovládacím této funkci povolte nebo vypnete. Pokud je funkce povolena, když je zařízení USB již připojeno, odpojte zařízení a poté jej znovu připojte, aby se funkce aktivovala.

Tato funkce bude fungovat pouze v případě, že nastanou všechny následující okolnosti:

- Je povolena funkce USB Auto Play
- USB zařízení je zapojeno
- Přehrávatelný obsah je nainstalován na USB zařízení

Pokud je k televizoru připojeno více než jedno zařízení USB, jako zdroj obsahu se použije to, které bylo připojeno jako poslední.

Nahrávání na USB

Chcete-li nahrát program, měli byste nejprve připojit paměťové zařízení USB k televizoru, když je televizor vypnutý. Poté byste měli zapnout televizor, abyste povolili funkci nahrávání.

Pro nahrávání dlouhodobých programů, jako jsou filmy, se doporučuje používat USB pevné disky (HDD).

Nahrané programy se ukládají na připojené paměťové zařízení USB. V případě potřeby můžete nahrávky ukládat/kopírovat do počítače; tyto soubory však budou

nebude k dispozici pro přehrávání na počítači. Záznamy můžete přehrávat pouze prostřednictvím televizoru.

Během časového posunu může dojít ke zpoždění synchronizace rtů. Radiový záznam je podporován.

Pokud rychlost zápisu připojeného paměťového zařízení USB není dostatečná, nahrávání se nemusí podařit a funkce časového posunu nemusí být k dispozici.

Pro nahrávání HD programů se doporučuje používat pevné disky USB.

Během nahrávání nevytahujte USB/HDD. Mohlo by to poškodit připojený USB/HDD.

Některé streamové pakety nemusí být zaznamenány kvůli problémům se signálem, v důsledku čehož někdy mohou videa během přehrávání zamrznout.

Pokud nahrávání začne od časovače, když je zapnutý teletext, zobrazí se dialog. Pokud zvýrazníte Ano a stisknete OK, teletext se vypne a spustí se nahrávání.

Okamžité nahrávání

Stisknutím tlačítka Record spustíte nahrávání události během sledování programu. Stisknutí Stop tlačítka pro zastavení a uložení okamžitého záznamu.

Během režimu nahrávání nelze přepínat vysílání.

Sledování nahraných pořadů

Vyberte Record List z nabídky Record v režimu Live TV a stiskněte OK. Vyberte nahranou položku ze seznamu (pokud byla dříve zaznamenána). Pro sledování stiskněte tlačítka OK.

Stisknutím tlačítka Stop nebo Back/Return zastavíte přehrávání.

Nahrávky budou pojmenovány v následujícím formátu: Název kanálu_Datum (rok/měsíc/den)_Název programu.

Nahrávání s časovým posunem

Chcete-li použít funkci nahrávání s časovým posunem, vyberte možnost Režim časového posunu v nabídce Záznam>Režim časového posunu nejprve by měla být aktivována nabídka.

V režimu časového posunu je program pozastaven a současně nahráván na připojené paměťové zařízení USB. Stisknutím tlačítka Pozastavit/Přehrávat během sledování vysílání aktivujete režim časového posunu.

Dalším stisknutím tlačítka Pozastavit/Přehrávat obnovíte pozastavený program od místa, kde jste jej zastavili. Stisknutím tlačítka Stop zastavíte nahrávání s časovým posunem a vrátíte se k živému vysílání.

Při prvním použití této funkce Nastavení disku po stisknutí tlačítka Pozastavit/Přehrávat se zobrazí průvodce. Můžete zvolit režim automatického nebo ručního nastavení. V manuálním režimu, pokud chcete, můžete naformátovat paměťové zařízení USB a určit úložný prostor, který bude použit pro funkci časového posunu. Po dokončení nastavení se zobrazí výsledek nastavení disku.

Pro ukončení stiskněte tlačítka OK.

Funkce Timeshift nebude dostupná pro rozhlasové vysílání.

Formát disku

Při použití nového paměťového zařízení USB se doporučuje, abyste jej nejprve naformátovali pomocí možnosti Formátovat v nabídce Záznam>Informace o zařízení v režimu Živé TV. Zvýrazněte připojené zařízení na obrazovce Informace o zařízení a stisknutím tlačítka OK nebo pravého směrového tlačítka zobrazíte seznam dostupných možností. Poté zvýrazněte položku Formát a pokračujte stisknutím tlačítka OK. Zobrazí se potvrzovací dialog. Zvýrazněte Ano a stiskněte OK pro zahájení formátování.

DŮLEŽITÉ: Formátování paměťového zařízení USB vymaže VŠECHNA data na něm a jeho souborový systém bude převeden na FAT32. Ve většině případů budou chyby operace opraveny po formátování, ale ztratíte VŠECHNA svá data.

Seznam plánů

Pomocí nabídky Seznam plánů můžete přidávat připomenutí nebo nahrávat časovače. K seznamu Plánů se dostanete z nabídky Záznam v režimu Živé TV. Zvýrazněte Seznam plánů a stiskněte OK. Budou-li k dispozici dříve nastavené časovače, budou uvedeny.

Stiskněte žluté tlačítko pro přidání časovače, když je na obrazovce zobrazena nabídka Schedule List. Typ časovače můžete definovat nastavením možnosti Typ plánu jako Připomenutí nebo Záznam. Když jsou nastaveny další parametry, stiskněte zelené tlačítko. Časovač bude přidán do seznamu.

Pokud jsou k dispozici, můžete také upravit nebo odstranit časovače v tomto seznamu. Zvýrazněte časovač podle svého výběru a stisknutím červeného tlačítka jej upravte. Po úpravě časovače stiskněte zelené tlačítko pro uložení změn. Zvýrazněte požadovaný časovač a stisknutím modrého tlačítka jej vymažte. Když se rozhodnete smazat časovač, na obrazovce se zobrazí potvrzovací dialog. Zvýrazněte Ano a stiskněte OK pro smazání vybraného časovače.

Pokud se časové intervaly dvou časovačů překrývají, zobrazí se dialog. Pro stejný časový interval nelze nastavit více než jeden časovač. Chcete-li nahradit starý časovač novým, zvýrazněte Ano a stiskněte OK.

Stisknutím tlačítka EXIT zavřete seznam plánů.

CEC

Pomocí funkce CEC vašeho televizoru můžete ovládat připojené zařízení pomocí dálkového ovladače televizoru. Tato funkce využívá ke komunikaci s připojenými zařízeními HDMI CEC (Consumer Electronics Control).

Zařízení musí podporovat HDMI CEC a musí být připojeno pomocí HDMI připojení.

Abyste bylo možné využívat funkci CEC, měla by být zapnuta související možnost v nabídce.

Chcete-li zkontrolovat, zapnout nebo vypnout funkci CEC, postupujte takto:

• Vstupte do nabídky Nastavení>Předvolby zařízení>Vstupy na domovské obrazovce nebo možnosti TV>Nastavení>Předvolby zařízení>Vstupy v režimu živého televizního vysílání.

• Přejděte dolů do části Consumer Electronic Control (CEC). Zkontrolujte, zda je zapnuta možnost ovládání HDMI.

• Zvýrazněte možnost ovládání HDMI a stisknutím tlačítka OK ji zapnete nebo vypnete.

Ujistěte se, že všechna nastavení CEC jsou na připojeném zařízení CEC správně nastavena. Funkce CEC má u různých značek různé názvy. Funkce CEC nemusí fungovat se všemi zařízeními. Pokud k televizoru připojíte zařízení s podporou HDMI CEC, příslušný vstupní zdroj HDMI se přejmenuje na název připojeného zařízení.

Chcete-li ovládat připojené zařízení CEC, vyberte příslušný vstupní zdroj HDMI z nabídky Vstupy na domovské obrazovce. Nebo stiskněte tlačítko Zdroj a vyberte příslušný vstupní zdroj HDMI ze seznamu.

Chcete-li ukončit tuto operaci a znovu ovládat televizor pomocí dálkového ovladače, stiskněte na dálkovém ovladači tlačítko Source, které bude stále funkční, a přepněte na jiný zdroj.

Dálkový ovladač televizoru je schopen automaticky ovládat zařízení, jakmile je vybrán připojený zdroj HDMI. Ne všechna tlačítka však budou přesměrována do zařízení. Na dálkové ovládání televizoru budou reagovat pouze zařízení, která podporují funkci dálkového ovládání CEC.

Televizor podporuje také funkci ARC (Audio Return Channel). Tato funkce je audio propojení, které má nahradit jiné kabely mezi televizorem a audio systémem (A/V přijímač nebo reproduktorový systém). Chcete-li aktivovat funkci ARC, připojte audio systém ke vstupu HDMI2 na televizoru.

Když je ARC aktivní, TV automaticky ztlumí ostatní audio výstupy. Zvuk tedy uslyšíte pouze z připojeného zvukového zařízení. Tlačítka ovládání hlasitosti na dálkovém ovladači budou přesměrována na připojené zvukové zařízení a vy budete moci ovládat hlasitost připojeného zařízení pomocí dálkového ovladače televizoru.

Poznámka: ARC je podporován pouze prostřednictvím vstupu HDMI2.

Google Cast

Díky vestavěné technologii Google Cast můžete přenášet obsah ze svého mobilního zařízení přímo do televizoru. Pokud má vaše mobilní zařízení funkci Google Cast, můžete bezdrátově zrcadlit obrazovku svého zařízení do televizoru.

Na svém zařízení Android vyberte možnost Odeslat obrazovku. Budou detekována a uvedena dostupná zařízení. Vyberte svůj televizor ze seznamu a klepnutím na něj spusťte odeslání.

Název sítě vašeho televizoru můžete získat z nabídky Nastavení>Předvolby zařízení>O aplikaci na domovské obrazovce. Název zařízení bude jeden ze zobrazených možností. Můžete také změnit název svého televizoru.

Zvýrazněte Název zařízení a stiskněte OK. Poté zvýrazněte Změnit a znovu stiskněte OK. Můžete buď vybrat jeden z předdefinovaných názvů, nebo zadat vlastní název.

Chcete-li odeslat obrazovku zařízení na televizní obrazovku...

1. Na svém zařízení Android přejděte na panel oznámení nebo na domovské obrazovce do části Nastavení
2. Klepněte na 'Připojení zařízení'
3. Klepněte na „Snadná projekce“ a povolte „Bezdrátové promítání“. Zobrazí se dostupná zařízení
4. Vyberte TV, do které chcete odeslat

nebo

1. Posuňte dolů oznamovací panel
2. Klepněte na 'Bezdrátová projekce'
3. Vyberte TV, do které chcete odeslat

Pokud mobilní aplikace podporuje Cast, například YouTube, Dailymotion, Netflix, můžete aplikaci odesílat do televizoru.

V mobilní aplikaci vyhledejte ikonu Google Cast a klepněte na ni. Budou detekována a uvedena dostupná zařízení.

Vyberte svůj televizor ze seznamu a klepnutím na něj spusťte odesílání.

Odesílání aplikace na televizní obrazovku...

1. Na smartphonu nebo tabletu otevřete aplikaci, která podporuje Google Cast
2. Klepněte na ikonu Google Cast
3. Vyberte TV, do které chcete odeslat
4. Vybraná aplikace by se měla začít přehrávat v televizi

Poznámky:

Google Cast funguje na systémech Android a iOS. Ujistěte se, že je vaše mobilní zařízení připojeno ke stejné síti jako váš televizor.

Možnosti nabídky a názvy pro funkci Google Cast na vašem zařízení Android se mohou u různých značek lišit a mohou se časem měnit. Nejnovější informace o funkci Google Cast naleznete v příručce vašeho zařízení.

HBBTV System

HbbTV (Hybrid Broadcast Broadband TV) je standard, který hladce kombinuje televizní služby poskytované prostřednictvím vysílání se službami poskytovanými prostřednictvím širokopásmového

připojení a také umožňuje přístup pouze ke službám internetu pro spotřebitele používající připojené televizory a set-top boxy.

Služby poskytované prostřednictvím HbbTV zahrnují tradiční vysílací televizní kanály, služby catch-up, video na vyžádání, elektronického programového průvodce, interaktivní reklamu, personalizaci, hlasování, hry, sociální sítě a další multimediální aplikace.

Aplikace HbbTV jsou dostupné na kanálech, kde jsou signalizovány provozovatelem vysílání.

Aplikace HbbTV se obvykle spouštějí stisknutím barevného tlačítka na dálkovém ovladači. Obecně se na obrazovce objeví malá ikona červeného tlačítka, která uživatele upozorní, že na daném kanálu je aplikace HbbTV. Stisknutím tlačítka uvedeného na obrazovce spusťte aplikaci.

Aplikace HbbTV využívají k interakci s uživatelem tlačítka na dálkovém ovladači. Při spuštění aplikace HbbTV je ovládání některých tlačítek ve vlastnictví aplikace. Například číselný výběr kanálů nemusí fungovat u teletextové aplikace, kde čísla označují stránky teletextu.

HbbTV vyžaduje pro platformu schopnost streamování AV. Existuje mnoho aplikací poskytujících VOD (video na vyžádání) a catch-up TV služby. OK (přehrát a pozastavit), Zastavit, Přetočit vpřed a Přetočit zpět tlačítka na dálkovém ovladači lze použít k interakci s obsahem AV.

Poznámka: Tuto funkci můžete povolit nebo zakázat v nabídce TV Options>Advanced Options>HBBTV Settings v režimu Live TV.

Rychlé hledání v pohotovostním režimu

Pokud se dříve provede automatické vyhledávání, bude televizor vyhledávat nové nebo chybějící digitální kanály každé ráno v 05:00 v režimu rychlého pohotovostního režimu.

A pokud je povolena možnost Automatická aktualizace kanálů v nabídce Nastavení>Kanál, televizor se probudí do 5 minut po přepnutí do rychlého pohotovostního režimu a vyhledá kanály. LED pohotovostního režimu bude během tohoto procesu blikat. Jakmile LED pohotovostního režimu přestane blikat, proces vyhledávání je dokončen. Všechny nově nalezené kanály budou přidány do seznamu kanálů. Pokud je seznam kanálů aktualizován, budete o změnách informováni při příštím zapnutí.

Aktualizace softwaru

Váš televizor je schopen najít a aktualizovat software automaticky přes internet.

Chcete-li svůj televizor využívat co nejlépe a využívat nejnovější vylepšení, ujistěte se, že je váš systém vždy aktuální.

Aktualizace softwaru přes internet

Na domovské obrazovce přejděte do nabídky Nastavení>Předvolby zařízení>O aplikaci a aktualizujte verzi systému Android. Přešuněte fokus na aktualizaci systému a stiskněte OK. Budete informováni o stavu systému a zobrazí se čas, kdy byla na zařízení naposledy zkontrolována aktualizace. Zvýrazní se možnost Zkontrolovat aktualizaci, stiskněte OK, pokud chcete zkontrolovat dostupnou aktualizaci.

Poznámka: Během procesu restartování neodpojujte napájecí adaptér. Pokud se televizor po upgradu nezapne, odpojte jej, počkejte dvě minuty a poté jej znovu připojte.

Odstraňování problémů a tipy

TV se nezapne

- Ujistěte se, že je napájecí adaptér řádně zapojen do elektrické zásuvky.

- Odpojte zástrčku napájecího adaptéru ze zásuvky. Počkejte jednu minutu a poté jej znovu připojte.

- Stiskněte tlačítko Standby/On na TV.

TV nereaguje na dálkové ovládání

- Spuštění televizoru nějakou dobu trvá. Během této doby televizor nereaguje na dálkové ovládání ani na ovládací prvky televizoru. Toto je normální chování.

- Zkontrolujte, zda dálkové ovládání funguje pomocí fotoaparátu mobilního telefonu. Přepněte telefon do režimu fotoaparátu a namířte dálkový ovladač na objektiv fotoaparátu. Pokud stisknete libovolné tlačítko na dálkovém ovladači a všimnete si blikání infračervené LED přes kameru, dálkové ovládání funguje. TV je potřeba zkontrolovat.

Pokud si blikání nevšimnete, mohou být baterie vybité. Vyměňte baterie. Pokud dálkový ovladač stále nefunguje, může být poškozený a je třeba jej zkontrolovat.

Tento způsob kontroly dálkového ovladače není možný u dálkových ovladačů, které jsou bezdrátově spárovány s televizorem.

Žádné kanály

- Ujistěte se, že jsou všechny kabely správně připojeny a že je vybrána správná síť.
- Ujistěte se, že je vybrán správný seznam kanálů.
- Ujistěte se, že jste zadali správnou frekvenci kanálu, pokud jste provedli ruční ladění.

Žádný obraz / zkreslený obraz

- Ujistěte se, že je anténa správně připojena k televizi.
- Ujistěte se, že kabel antény není poškozen.
- Ujistěte se, že je vybráno správné zařízení vstupní zdroj.
- Ujistěte se, že je externí zařízení nebo zdroj správně zapojený.
- Ujistěte se, že nastavení obrazu je správně nastaveno.
- Kvalitu příjmu mohou ovlivnit hlasité reproduktory, neuzemněná zvuková zařízení, neonová světla, vysoké budovy a další velké objekty. Pokud je to možné, zkuste zlepšit kvalitu příjmu změnou nasměrování antény nebo přemístěním zařízení od televizoru.
- Přepněte na jiný formát obrazu, pokud se obraz nevejde na obrazovku
- Ujistěte se, že váš počítač používá podporované rozlišení a obnovovací frekvence.

Žádný zvuk / špatný zvuk

- Ujistěte se, že je správně nastaven zvuk.
- Ujistěte se, že jsou všechny kabely správně připojeny.
- Ujistěte se, že hlasitost není ztlumená nebo nastavená na nula, pro kontrolu zvýšte hlasitost.

- Ujistěte se, že je zvukový výstup televizoru připojen ke zvukovému vstupu na externím zvukovém systému.

- Zvuk může vycházet pouze z jednoho reproduktoru. Šek nastavení vyvážení z nabídky Zvuk .

Vstupní zdroje - nelze vybrat

- Ujistěte se, že je zařízení připojeno k televizoru.
- Ujistěte se, že jsou všechny kabely správně připojeny.
- Ujistěte se, že jste vybrali správný vstupní zdroj, který je vyhrazen pro připojené zařízení.
- Ujistěte se, že správný vstupní zdroj není skrytý v nabídce Vstupy .

Vstup VGA Typické režimy zobrazení

Následující tabulka je ilustrací některých typických režimů zobrazení videa. Váš televizor nemusí podporovat všechna rozlišení.

Index	Rozlišení	Frekvence
1	640x480	60 Hz
2	640x480	72 Hz
3	640x480	75 Hz
4	800x600	56 Hz
5	800x600	60 Hz
6	800x600	72 Hz
7	800x600	75 Hz
8	1024x768	60 Hz
9	1024x768	70 Hz
10	1024x768	75 Hz
11	1152x864	75 Hz
12	1280 x 768	60 Hz
13	1280 x 768	75 Hz
14	1280 x 960	60 Hz
15	1280 x 960	75 Hz
16	1280x1024	60 Hz
17	1280x1024	75 Hz
18	1360 x 768	60 Hz
19	1366x768	60 Hz
20	1400x1050	59 Hz
21	1400x1050	60 Hz
22	1400x1050	75 Hz
23	1440 x 900	60 Hz
24	1440 x 900	75 Hz
25	1600x1200	60 Hz
26	1680x1050	59 Hz
27	1680x1050	60 Hz
28	1920x1080	60 Hz

AV a HDMI signál Kompatibilita

Zdroj	Podporované signály	
Kompozitní / Zpět VYP	KAMARÁD	
	SECAM	
	NTSC 4.43	
	NTSC 3.58	
HDMI	480i	60 Hz
	480p	60 Hz
	576i, 576p	50Hz
	720p	50Hz, 60Hz
	1080i	50Hz, 60Hz
	1080p	24Hz, 25Hz, 30Hz, 50Hz, 60Hz

V některých případech se signál na televizoru nemusí zobrazit správně. Problémem může být nekonzistence se standardy ze zdrojových zařízení (DVD, Set-top box atd.). Pokud se s takovým problémem setkáte, kontaktujte svého prodejce a také výrobce zdrojového zařízení.

Podporované formáty souborů pro režim USB

Video dekodér

Video kodek	Rozlišení	Bitová rychlost	Profil	Kontejner
VP9	4096x2176@60fps 100Mbps		Profil 0 (420 8bitů) Profil 2, (420, 10 bitů)	MKV (.mkv), WebM (.webm)
HEVC/H.265	4096x2176@60fps 100Mbps		Hlavní (8bitový)/Hlavní10 (10bitový) Profil, High Tier @ Úroveň 5.1	MP4 (.mp4, .mov), 3GPP (.3gpp, .3gp), transportní stream MPEG (.ts, .trp, .tp), MKV (.mkv), FLV (.flv), AVI (.avi), H265 (0,265)
MPEG1/2	1920x1080@60fps 80Mbps	MP@HL		Programový stream MPEG (.DAT, .VOB, .MPG, .MPEG), transportní stream MPEG (.ts, .trp, .tp), MP4 (.mp4, .mov), 3GPP (.3gpp, .3gp), AVI (.avi), MKV (.mkv), ASF (.asf), WMV (.wmv), OGM (.ogm)
MPEG4	1920x1080@60fps 40Mbps		<ul style="list-style-type: none"> Jednoduchý profil Pokročilý Jednoduchý Profil @Level 5 GMC není podporováno 	MP4 (.mp4, .mov), 3GPP (.3gpp, .3gp), AVI (.avi), MKV (.mkv), ASF (.asf), WMV (.wmv), FLV (.flv), OGM (.ogm), přenosový tok MPEG (.ts, .trp, .tp), programový tok MPEG (.DAT, .VOB, .MPG, .MPEG)
Sorenson H.263	1920x1080@60fps 40Mbps			FLV (.flv), AVI (.avi)
H.263	1920x1080@60fps 40Mbps		Pouze základní profil	FLV (.flv), MP4 (.mp4, .mov), 3GPP (.3gpp, .3gp), AVI (.avi), ASF (.asf), WMV (.wmv)
H.264	4096x2304@60fps 135Mbps		Hlavní a vysoký profil až do úrovně 5.2	FLV (.flv), MP4 (.mp4, .mov), 3GPP (.3gpp, .3gp), transportní stream MPEG (.ts, .trp, .tp), ASF (.asf), WMV (.wmv), AVI (.avi), MKV (.mkv), OGM (.ogm), stream programu MPEG (.DAT, .VOB, .MPG, .MPEG), H264 (.264)
AVS	1920x1080@60fps 50Mbps		Jizhun profile@Level 6.0	Transportní stream MPEG (.ts, .trp, .tp), MP4 (.mp4, .mov), AVS (.avs)
AVS+	1920x1080@60fps 50Mbps		Profil vysílání @ Úroveň 6.0.1.08.60	Transportní stream MPEG (.ts, .trp, .tp), AVS (.avs)
AVS2	4096x2176@60fps 100Mbps		Hlavní (8bitový)/Hlavní10 (10bitový) Profil @Level 8.0.60	Transportní stream MPEG (.ts, .trp, .tp), AVS2 (.avs2)
WMV3	1920x1080@60fps 40Mbps			ASF (.asf), AVI (.avi), MKV (.mkv), WMV (.wmv), 3GPP (.3gpp, .3gp), MP4 (.mp4, .mov), OGM (.ogm)
VC1	1920x1080@60fps 40Mbps		<ul style="list-style-type: none"> Pokročilý profil @ Úroveň 3 Jednoduchý profil Hlavní profil 	Transportní stream MPEG (.ts, .trp, .tp), ASF (.asf), WMV (.wmv), AVI (.avi), MKV (.mkv), 3GPP (.3gpp, .3gp), MP4 (.mp4, .mov), VC1 (.vc1)
Pohybový JPEG	1920x1080@30fps 40Mbps			AVI (.avi), 3GPP (.3gpp, .3gp), MP4 (.mp4, .mov), MKV (.mkv), FLV (.flv), OGM (.ogm)
VP8	1920x1080@60fps 50Mbps			MKV (.mkv), WebM (.webm), FLV (.flv), 3GPP (.3gpp, .3gp), MP4 (.mp4, .mov), AVI (.avi), OGM (.ogm)
RV30/RV40	1920x1080@60fps 40Mbps			RM (.rm, .rmvb), MKV (.mkv)
AV1	4096x2176@60fps 100Mbps		Hlavní profil @Level 5.1	MP4 (.mp4, .mov), 3GPP (.3gpp, .3gp), MKV (.mkv), WebM (.webm)

Video kódér

Video kodek	Maximální rozlišení	Max Bit Hodnota	Profil	Poznámka
H.264	1920x1080@30fps 12Mbps		Hlavní profil, úroveň 4.1 Hardwarový kódér videa	

Zvuk

Audio kodek	Vzorkovací frekvence	Kanál	Bitová rychlost	Kontejner	Poznámka
MPEG1/2 Layer1 16KHz ~ 48KHz Až 2			32 kbps - 448 kbps	MP3 (.mp3), AVI (.avi), ASF (.asf), WMV (.wmv), MKV (.mkv, .mka), 3GPP (.3gpp, .3gp), MP4 (.mp4, .mov, m4a), přenosový tok MPEG (.ts, .trp, .tp), programový tok MPEG (.DAT, .VOB, .MPG, .MPEG), FLV (.flv), WAV (.wav), OGM (.ogm)	
MPEG1/2 Layer2 16KHz ~ 48KHz Až 2			8 kbps - 384 kbps	MP3 (.mp3), AVI (.avi), ASF (.asf), WMV (.wmv), MKV (.mkv, .mka), 3GPP (.3gpp, .3gp), MP4 (.mp4, .mov, m4a), přenosový tok MPEG (.ts, .trp, .tp), programový tok MPEG (.DAT, .VOB, .MPG, .MPEG), FLV (.flv), WAV (.wav), OGM (.ogm)	
MPEG1/2/2,5 Vrstva3	8KHz ~ 48KHz	Až do 2	8 kbps - 320 kbps	MP3 (.mp3), AVI (.avi), ASF (.asf), WMV (.wmv), MKV (.mkv, .mka), 3GPP (.3gpp, .3gp), MP4 (.mp4, .mov, m4a), přenosový tok MPEG (.ts, .trp, .tp), programový tok MPEG (.DAT, .VOB, .MPG, .MPEG), FLV (.flv), WAV (.wav), OGM (.ogm)	
AC3(DD)	32 kHz, 44,1 kHz, 48 kHz	Až do 5.1	32 kbps - 640 kbps	AC3 (.ac3), AVI (.avi), MKV (.mkv, .mka), 3GPP (.3gpp, .3gp), MP4 (.mp4, .mov, m4a), transportní stream MPEG (.ts, .trp, .tp), stream programu MPEG (.DAT, .VOB, .MPG, .MPEG), WMV (.wmv), ASF (.asf), OGM (.ogm)	
EAC3 (DDP)	32 kHz, 44,1 kHz, 48 kHz	Až do 5.1	32 kbps - 6 Mbps	EAC3 (.ec3), AVI (.avi), MKV (.mkv, .mka), 3GPP (.3gpp, .3gp), MP4 (.mp4, .mov, m4a), transportní stream MPEG (.ts, .trp, .tp), stream programu MPEG (.DAT, .VOB, .MPG, .MPEG), WMV (.wmv), ASF (.asf), OGM (.ogm)	
AAC-LC, HEAAC 8KHz ~ 48KHz		Až do 5.1	AAC-LC: 12 kbps - 576 kbps V1 6Kbps - 288 kbps V2: 3Kbps - 144 kbps	AAC (.aac), AVI (.avi), MKV (.mkv, .mka), 3GPP (.3gpp, .3gp), MP4 (.mp4, .mov, m4a), transportní stream MPEG (.ts, .trp, .tp), stream programu MPEG (.DAT, .VOB, .MPG, .MPEG), FLV (.flv), RM (.rm, .rmvb, .ra), WAV (.wav), WMV (.wmv), ASF (.asf), OGM (.ogm)	
WMA	8KHz ~ 48KHz	Až do 2	128 kbps - 320 kbps	ASF (.asf), WMV (.wma, .wmv), AVI (.avi), MKV (.mkv, .mka), 3GPP (.3gpp, .3gp), MP4 (.mp4, .mov)	WMA 7, WMA 8, Standard WMA 9
WMA 10 Pro M0 8KHz ~ 48KHz		Až do 2	< 192 kbps	ASF (.asf), WMV (.wma, .wmv), AVI (.avi), 3GPP (.3gpp, .3gp), MP4 (.mp4, .mov)	

Audio kodek	Vzorkovací frekvence	Kanál	Bitová rychlost	Kontejner	Poznámka
WMA 10 Pro M1 8KHz	~ 48KHz	Až 5,1 < 384	Kbps	ASF (.asf), WMV (.wma, .wmv), AVI (.avi), 3GPP (.3gpp, .3gp), MP4 (.mp4, .mov)	
WMA 10 Pro M2 8KHz	~ 96KHz	Až 5,1 < 768	Kbps	ASF (.asf), WMV (.wma, .wmv), AVI (.avi), 3GPP (.3gpp, .3gp), MP4 (.mp4, .mov)	
VORBIS	Až 48 kHz	Až do 2		MKV (.mkv, .mka), WebM (.webm), 3GPP (.3gpp, .3gp), MP4 (.mp4, .mov, m4a), Ogg (.ogg), WMV (.wmv), ASF (.asf), AVI (.avi)	Podporuje pouze stereo dekodování
DTS	Až 48 kHz	Až do 5.1	< 1,5 Mbps (čisté jádro DTS)	Transportní stream MPEG (.ts, .trp, .tp), programový stream MPEG (.DAT, .VOB, .MPG, .MPEG), WAV (.wav), MKV (.mkv, .mka), 3GPP (.3gpp, .3gp), MP4 (.mp4, .mov, m4a), AVI (.avi), OGM (.ogm), DTS (.dts)	
DTS LBR	12KHz, 22KHz, 24KHz, 44,1KHz, 48KHz	Až 5,1 až 2	Mbps	MP4 (.mp4, .mov), 3GPP (.3gpp, .3gp), transportní stream MPEG (.ts, .trp, .tp)	
DTS XLL	Až 96 kHz	Až do 6	Až 6,123 Mbps	Transportní stream MPEG (.ts, .trp, .tp), MP4 (.mp4, .mov), 3GPP (.3gpp, .3gp)	
DTS Master Audio až	48 kHz	Až do 6	Až 24,537 Mbps	Transportní stream MPEG (.ts, .trp, .tp), MP4 (.mp4, .mov), 3GPP (.3gpp, .3gp)	dekodovat pouze jádro DTS
LPCM	8KHz ~ 48KHz	Mono, Stereo, 5.1	64 Kbps ~ 1,5 Mbps	WAV (.wav), AVI (.avi), MKV (.mkv, .mka), 3GPP (.3gpp, .3gp), MP4 (.mp4, .mov, m4a), transportní stream MPEG (.ts, .trp, .tp), stream programu MPEG (.DAT, .VOB, .MPG, .MPEG), WMV (.wmv), ASF (.asf), FLV (.flv), OGM (.ogm)	
IMA-ADPCM MS-ADPCM	8KHz ~ 48KHz	Až do 2	32 kbps ~ 384 kbps	WAV (.wav), AVI (.avi), MKV (.mkv, .mka), OGM (.ogm)	
G711 A/u-law 8KHz		1	64 kbps	WAV (.wav), AVI (.avi), MKV (.mkv, .mka), FLV (.flv)	
LBR (kuchař)	8 kHz, 11,025 kHz, 22,05 kHz, 44,1 kHz	Až do 5.1	6 kbps ~ 128 kbps	RM (.rm, .rmvb, .ra)	
FLAC	8KHz~96KHz	Až 7,1 < 1,6	Mbps MKV (.mkv, .mka), FLAC (.flac)		
OPUS	8KHz ~ 48KHz	Až do 6	6Kbps ~ 510Kbps	MKV (.mkv, .mka), WebM (.webm)	
AC4	44,1 kHz, 48 kHz	Až 5.1 (MS12 v1.x) Až 7.1 (MS12 v2.x)	Až do 1521 kbps Za Prezentace	Transportní stream MPEG (.ts, .trp, .tp), 3GPP (.3gpp, .3gp), MP4 (.mp4, .mov, m4a), AC4 (.ac4)	
Fraunhofer MPEG-H TV Audio systém	32 kHz, 44,1 kHz, 48 kHz	Až 16 kanálů jádra Výstup až 5,1 kanálů	~1,2 Mbps	3GPP (.3gpp, .3gp), MP4 (.mp4, .mov, m4a)	
AMR-NB	8 kHz	1	4,75 ~ 12,2 Kbps	3GPP (.3gpp, .3gp), MP4 (.mp4, .mov, m4a)	
AMR-WB	16 kHz	1	6,6 ~ 23,85 Kbps	3GPP (.3gpp, .3gp), MP4 (.mp4, .mov, m4a)	

Obrázek

obraz	Fotografie	Rozlišení (šířka x výška)
JPEG	Základní linie	15360 x 8640
	Progresivní	1024 x 768
PNG		9600 x 6400
BMP		9600 x 6400
GIF		6400 x 4800
WebP		3840 x 2160
HEIF		4000 x 3000

Titulky

Vnitřní

Přípona souboru	Kontejner	Titulkový kodek
ts, trp, tp	TS	DVB titulky teletext CC(EIA608) PGS
mp4	MP4	VobSub PGS TX3G
mkv	MKV	OSEL SSA SRT VobSub PGS

Externí

Přípona souboru	Parser titulků	Poznámka
.srt	SubRip	
.ssa/.ass	Stanice Alpha Pokročilá rozvodna Alpha	
.smi	SAMI	
.sub	MicroDVD SubIdx (VobSub)	
.txt	TMPlayer	

Podporovaná rozlišení DVI

Při připojování zařízení ke konektorům televizoru pomocí konvertorového kabelu DVI (kabel DVI na HDMI – není součástí dodávky) se můžete podívat na následující informace o rozlišení.

	56 Hz	60 Hz	66 Hz	70 Hz	72 Hz	75 Hz
640x480		X				X
800x600	X	X				X
1024x768		X		X		X
1280 x 768		X				X
1280 x 960		X				
1360 x 768		X				
1366x768		X				
1280x1024		X		X		X
1400x1050		X				
1600x900		X				

Specifikace

TV vysílání	PAL BG/I/DK SECAM BG/DK
Příjem kanálů	VHF (BAND I/III) - UHF (BAND U) - HYPERBAND
Digitální příjem	Plně integrovaná digitální pozemní-kabelová-satelitní televize (DVB-TCS) (kompatibilní s DVB-T2, DVB-S2)
Číslo předvolby Kanály	12 200
Indikátor kanálu	Displej na obrazovce
RF anténní vstup	75 Ohm (nevyvážený)
Provozní napětí	100-240V AC, 50/60Hz.
Zvuk	Německý + Nicam Stereo
Zvukový výstupní výkon (WRMS.) (10 % THD)	2 x 2,5
Příkon (W) 47W	
Sítový pohotovostní režim Spotřeba energie (W)	< 2
Rozměry TV DxDxV (s patkou) (mm)	135 x 553 x 365
Rozměry TV DxDxV (bez nožky) (mm)	41/63 x 553 x 334
Zobrazit	24"
Provozní teplota a provozní vlhkost	0°C až 40°C, 85% vlhkost max

Specifikace bezdrátového LAN vysílače

Frekvenční rozsahy	Maximální výkon Napájení
2400-2483,5 MHz (CH1-CH13)	< 100 mW
5150-5250 MHz (CH36-CH48)	< 200 mW
5250-5350 MHz (CH52-CH64)	< 200 mW
5470-5725 MHz (CH100-CH140)	< 200 mW

Omezení země

Zařízení Wireless LAN je určeno pro domácí a kancelářské použití ve všech zemích EU, Spojeném království a Severním Irsku (a dalších zemích podle příslušných směrnic EU a/nebo Spojeného království). Pásmo 5,15 - 5,35 GHz je omezeno na provoz uvnitř budov pouze v zemích EU, ve Spojeném království a Severním Irsku (a dalších zemích podle příslušné směrnice EU a/nebo Spojeného království). Veřejné použití podléhá obecnému povolení příslušného poskytovatele služeb.

Země	Omezení
Ruská federace	Pouze pro vnitřní použití

Požadavky pro kteroukoli zemi se mohou kdykoli změnit. Doporučuje se, aby si uživatel ověřil u místních úřadů aktuální stav jejich národních předpisů pro bezdrátové síť LAN v pásmu 2,4 GHz i 5 GHz.

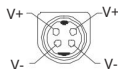
Zapnutí televizoru pomocí zástrčky do auta

- Chcete-li dodávat energii přes zásuvku zapalovače cigaret ve vašem vozidle, zapojte jeden konec kabelu adaptéru zapalovače cigaret (zástrčka do auta - lze zakoupit samostatně, pokud není součástí televizoru) do zásuvky ve vozidle a druhý konec kabelu adaptéru do zdířky DC 12V na zadní straně televizoru.
Poté se rozsvítí LED pohotovostního režimu.
- Stiskněte tlačítko Standby na dálkovém ovladači nebo stiskněte střed ovládacího spínače na televizoru.
Poté se televizor zapne.
- Upravte polohu antény pro lepší příjem nebo v případě potřeby přeinstalujte televizní kanály.

Vypínání televizoru

- Televizor nelze přepnout do pohotovostního režimu pomocí ovládacího spínače. Stiskněte a podržte tlačítko Standby na dálkovém ovladači.
Na obrazovce se objeví dialog pro vypnutí . Zvýrazněte OK a stiskněte tlačítko OK .
TV se přepne do pohotovostního režimu.
- Odpojte konektory kabelů a napájecí zástrčky.

POZOR: Vstup 12 V



Specifikace AC adaptéru

Název výrobce	MOSO POWER SUPPLY TECHNOLOGY CO., LTD
Identifikátor modelu	MSA-Z4000IC12.0-48W-Q S7017-Q0
Vstupní napětí (V)	100-240
Vstupní frekvence střídavého proudu (Hz)	50-60
Výstupní napětí (V)	12,0
Výstupní proud (A)	4,0
Výstupní výkon (W)	48,0
Průměrná aktivní účinnost	% 87,8
Účinnost při nízké zátěži (%10)	% 79,0
Spotřeba energie naprázdno (W)	0,10

licence

Termíny HDMI, HDMI High-Definition Multimedia Interface, HDMI trade dress a HDMI loga jsou ochranné známky nebo registrované ochranné známky společnosti HDMI Licensing Administrator, Inc.



Vyrobeno v licenci společnosti Dolby Laboratories. Dolby, Dolby Audio a symbol dvojitého D jsou ochranné známky společnosti Dolby Laboratories Licensing Corporation.

Google, Android, Android TV, Chromecast, Google Play a YouTube jsou ochranné známky společnosti Google LLC.

Tento produkt obsahuje technologii podléhající určitým právům duševního vlastnictví společnosti Microsoft. Použití nebo distribuce této technologie mimo tento produkt je zakázána bez příslušné licence (licence) od společnosti Microsoft.

Vlastníci obsahu používají technologii přístupu k obsahu Microsoft PlayReady™ k ochraně svého duševního vlastnictví, včetně obsahu chráněného autorským právem. Toto zařízení používá technologii PlayReady pro přístup k obsahu chráněnému PlayReady a/nebo WMDRM. Pokud zařízení řádně nevyvnučuje omezení používání obsahu, vlastníci obsahu mohou požadovat, aby společnost Microsoft zrušila schopnost zařízení používat obsah chráněný technologií PlayReady. Zrušení by nemělo ovlivnit nechráněný obsah nebo obsah chráněný jinými technologiemi pro přístup k obsahu. Vlastníci obsahu mohou pro přístup k jejich obsahu vyžadovat, abyste upgradovali PlayReady. Pokud upgrade odmítnete, nebudete mít přístup k obsahu, který upgrade vyžaduje.

Logo „CI Plus“ je ochranná známka společnosti CI Plus LLP.

Tento produkt je chráněn určitými právy duševního vlastnictví společnosti Microsoft Corporation. Použití nebo distribuce takové technologie mimo tento produkt je zakázána bez licence od společnosti Microsoft nebo autorizované pobočky společnosti Microsoft.

Informace o likvidaci

[Evropská unie]

Tyto symboly označují, že elektrické a elektronické zařízení a baterie s tímto symbolem by neměly být po skončení životnosti likvidovány jako běžný domovní odpad. Místo toho by měly být výrobky předány na příslušná sběrná místa pro recyklaci elektrických a elektronických zařízení a baterií pro řádné zpracování, obnovu a recyklaci v souladu s vaší národní legislativou a směrnici 2012/19/EU a 2013/56/EU.

Správnou likvidací těchto produktů přispějete k ochraně přírodních zdrojů a přispějete k prevenci

potenciální negativní účinky na životní prostředí a lidské zdraví, které by jinak mohly být způsobeny nesprávným nakládáním s odpady těchto produktů.

Další informace o sběrných místech a recyklaci těchto výrobků vám poskytne místní obecní úřad, služba pro likvidaci domovního odpadu nebo obchod, kde jste výrobek zakoupili.

Za nesprávnou likvidaci tohoto odpadu mohou být uplatněny sankce v souladu s národní legislativou.

[Firemní uživatelé]

Chcete-li tento výrobek zlikvidovat, kontaktujte svého dodavatele a prostudujte si podmínky kupní smlouvy.

[Ostatní země mimo Evropskou unii]

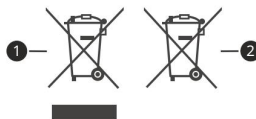
Tyto symboly jsou platné pouze v Evropské unii.

Informace o likvidaci a recyklaci získáte od místního úřadu.

Výrobek a obal je třeba odevzdat na místní sběrné místo k recyklaci.

Některá sběrná místa přijímají produkty zdarma.

Poznámka: Znak Pb pod symbolem pro baterie znamená, že tato baterie obsahuje olovo.



1. Produkty

2. Baterie

- CS: V tomto dokumentu; VESTEL Elektronik Sanayi ve Ticaret A.Ş. prohlašuje, že rádiové zařízení typu TFT IDTV odpovídá směrnici 2014/53/EU. Úplné znění EU prohlášení o shodě je k dispozici na webové stránce: doc.vosshub.com
- CZ: VESTEL Elektronik Sanayi ve Ticaret A.Ş. tímto prohlašuje, že rádiové zařízení typu TFT IDTV je v souladu se směrnici 2014/53/EU. Úplné znění EU prohlášení o shodě je k dispozici na následující internetové adrese: doc.vosshub.com
- BG: VESTEL Elektronik Sanayi ve Ticaret A.Ş. tímto prohlašuje, že tento typ rádiového zařízení TFT IDTV je v souladu se směrnici 2014/53/EU. Úplné znění EU prohlášení o shodě lze nalézt na následující internetové adrese: doc.vosshub.com
- CZ: Tímto VESTEL Elektronik Sanayi ve Ticaret A.Ş., prohlašuje, že typ rádiového zařízení TFT IDTV je v souladu se směrnici 2014/53/EU. Úplné znění EU prohlášení o shodě je k dispozici na této internetové adrese: doc.vosshub.com
- CZ: VESTEL Elektronik Sanayi ve Ticaret A.Ş. tímto prohlašuje, že rádiové zařízení typu TFT IDTV je v souladu se směrnici 2014/53/EU. Úplné znění prohlášení o shodě EU lze nalézt na následující internetové adrese: doc.vosshub.com
- CZ: VESTEL Elektronik Sanayi ve Ticaret A.Ş. tímto prohlašuje, že rádiový systém typu TFT IDTV je v souladu se směrnici 2014/53/EU. Úplné znění EU prohlášení o shodě je k dispozici na následující internetové adrese: doc.vosshub.com
- CZ: VESTEL Elektronik Sanayi ve Ticaret A.Ş. tímto prohlašuje, že rádiové zařízení TFT IDTV je v souladu se směrnici 2014/53/EU. Úplné znění EU prohlášení o shodě je k dispozici na následující webové stránce: doc.vosshub.com
- CZ: VESTEL Elektronik Sanayi ve Ticaret A.Ş. tímto prohlašuje, že typ rádiového zařízení TFT IDTV je v souladu se směrnici 2014/53/EU. Úplné znění EU prohlášení o shodě je k dispozici na následující internetové adrese: doc.vosshub.com
- CZ: VESTEL Elektronik Sanayi ve Ticaret A.Ş. tímto prohlašuje, že toto rádiové zařízení typu TFT IDTV splňuje požadavky směrnice 2014/53/EU. Úplné znění prohlášení o shodě EU je k dispozici na následující internetové adrese: doc.vosshub.com
- FI: VESTEL Elektronik Sanayi ve Ticaret A.Ş., prohlašuje, že rádiové zařízení typu TFT IDTV je v souladu se směrnici 2014/53/ vyhovující EU. Úplné znění prohlášení o shodě EU je k dispozici na následující internetové adrese: doc.vosshub.com
- CZ: Niže podepsaná společnost VESTEL Elektronik Sanayi ve Ticaret A.Ş. prohlašuje, že rádiové zařízení TFT IDTV je v souladu se směrnici 2014/53/EU. Úplné znění EU prohlášení o shodě je k dispozici na následující internetové adrese: doc.vosshub.com
- CZ: VESTEL Elektronik Sanayi ve Ticaret A.Ş., tímto prohlašuje, že rádiové zařízení typu TFT IDTV je v souladu se směrnici 2014/53/EU. Úplné znění EU prohlášení o shodě je k dispozici na následující internetové adrese: doc.vosshub.com
- CZ: VESTEL Elektronik Sanayi ve Ticaret A.Ş. prohlašuje, že rádiové zařízení typu TFT IDTV vyhovuje směrnici 2014/53/EU. Úplné znění prohlášení o shodě EU je k dispozici na následující webové adrese: doc.vosshub.com
- CZ: Výrobce, VESTEL Elektronik Sanayi ve Ticaret A.Ş., prohlašuje, že typ rádiového zařízení TFT IDTV je v souladu se směrnici 2014/53/EU. Úplné znění EU prohlášení o shodě je k dispozici na následující internetové adrese: doc.vosshub.com
- LT: Já, VESTEL Elektronik Sanayi ve Ticaret A.Ş., potvrzuji, že typ rádiového zařízení TFT IDTV je v souladu se směrnici 2014/53/EU. Úplné znění prohlášení o shodě EU je k dispozici na následující webové adrese: doc.vosshub.com
- LV: VESTEL Elektronik Sanayi ve Ticaret A.Ş. tímto prohlašuje, že rádiové zařízení TFT IDTV je v souladu se směrnici 2014/53/EU. Úplné znění prohlášení o shodě EU je k dispozici na této webové stránce: doc.vosshub.com
- MT: Tímto společnost VESTEL Elektronik Sanayi ve Ticaret A.Ş. prohlašuje, že tento typ rádiového zařízení TFT IDTV je v souladu se směrnici 2014/53/EU. Úplné znění EU prohlášení o shodě je k dispozici na následující internetové adrese: doc.vosshub.com
- CZ: Já, VESTEL Elektronik Sanayi ve Ticaret A.Ş., tímto prohlašuji, že rádiové zařízení typu TFT IDTV je v souladu se směrnici 2014/53/ EU. Úplné znění EU prohlášení o shodě je k dispozici na následující internetové adrese: doc.vosshub.com
- PL: VESTEL Elektronik Sanayi ve Ticaret A.Ş. tímto prohlašuje, že typ rádiového zařízení TFT IDTV je v souladu se směrnici 2014/53/EU. Úplné znění EU prohlášení o shodě je k dispozici na následující internetové adrese: doc.vosshub.com
- PT: Niže podepsaná společnost VESTEL Elektronik Sanayi ve Ticaret A.Ş. prohlašuje, že tento typ rádiového zařízení TFT IDTV je v souladu se směrnici 2014/53/EU. Úplné znění prohlášení o shodě je k dispozici na následující internetové adrese: doc.vosshub.com
- RO: VESTEL Elektronik Sanayi ve Ticaret A.Ş. tímto prohlašuje, že typ rádiového zařízení TFT IDTV je v souladu se směrnici 2014/53/EU. Úplné znění EU prohlášení o shodě je k dispozici na následující internetové adrese: doc.vosshub.com
- CS: VESTEL Elektronik Sanayi ve Ticaret A.Ş., tímto prohlašuje, že rádiové zařízení typu TFT IDTV je v souladu se směrnici 2014/53/EU. Úplné EU prohlášení o shodě je k dispozici na této internetové adrese: doc.vosshub.com
- SL: VESTEL Elektronik Sanayi ve Ticaret A.Ş. potvrzuje, že rádiové zařízení typu TFT IDTV je v souladu se směrnici 2014/53/EU. Úplné znění EU prohlášení o shodě je k dispozici na následující webové adrese: doc.vosshub.com
- CZ: VESTEL Elektronik Sanayi ve Ticaret A.Ş. tímto prohlašuje, že tento typ rádiového zařízení TFT IDTV je v souladu se směrnici 2014/53/ EU. Úplné znění prohlášení o shodě EU lze nalézt na následující webové adrese: doc.vosshub.com



50682828